

'T GROENE
WAASLAND

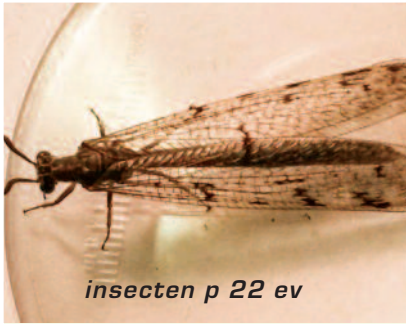


COÖRDINATIE & BEHEER **Ablo** VZW

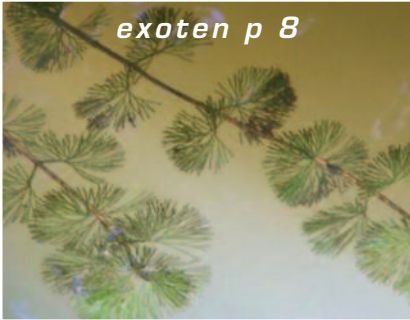
Tweemaandelijks natuur- en milieutijdschrift **40ste** jg - nr 1; januari 2020 - nr **215**

NATUUR EN MILIEU

**40ste
JAARGANG**



insecten p 22 ev



exoten p 8



totems p 3-4



creatieve ontwerpen voor AZ Nikolaas p 26 ev

IN HET WAASLAND



**OPROEP AAN HET STADSBESTUUR
VAN SINT-NIKLAAS: ORGANISEER EEN
INTERNATIONALE ARCHITECTURALE
EN STEDENBOUWKUNDIGE
WEDSTRIJD....**

Aan de KULeuven faculteit **Architectuur** (Campus Sint-Lucas) hebben studenten in het 2de semester van vorig academiejaar voor het vak **'Atelier Oikos-Logie 2019'** de opdracht gekregen om alternatieve locaties te onderzoeken voor het Sint-Niklaase ziekenhuis AZ Nikolaas. De begeleiding was in handen van Marc Belderbos en Erik Rombaut. De tijdschhorizon/impactonderzoek van dit atelier is 2 à 3 generaties...

Wanneer studenten architectuur op 1 semester tijd in staat zijn zulk een grote creativiteit te ontwikkelen, wat zou het dan zijn mocht het stadsbestuur een internationale architecturale en stedenbouwkundige wedstrijd uitschrijven om gedegen ontwerp bureaus hier mee over te laten nadenken.

De beslissing over de locatie van het AZ

Nikolaas zal namelijk mee de kansen/hinderpalen bepalen om van Sint-Niklaas al dan niet een klimaatneutrale stad te kunnen maken:

Zo dreigt een verhuizing van AZ Nikolaas naar de E17N41 een enorm impact te gaan krijgen op de schaarse middelen die de openbaar-vervoerregio Waasland kan besteden aan het regionaal Wase openbaar vervoer. In een eerder studie onderzocht ABLLO vzw al de verwachte meerkosten voor DE LIJN

www.abllo.be/AZN

Zie ook pagina's 26 - 31

ABLLOvzw heeft zelf ook nog een denkpiste ontwikkeld om een splinternieuw ziekenhuis te bouwen **op de huidige locatie zonder aan het bestaande stadspark te raken.**

Ons vorige PARKziekenhuis-idee werd namelijk klakkeloos uit de voorstudie gegooid met de smoes dat het deels in een geklasseerd parkgebied getekend was.

Kijk ook op www.abllo.be en www.abllo.be/AZN

TELTOTEMS

Op vijf locaties langs fietsroutes in het Waasland staan **teltotems**. Ze tellen elke dag opnieuw het aantal fietsers dat langs komt. Aan het einde van het jaar tonen ze fier **het totaal van het jaar**.

Op 30 en 31 december 2019 noteerden we volgende jaartotalen. De teltotem Lokeren haalt net geen **500.000**. Dit traject, met de fietsbrug over de Durme, stelde ABLLO voor op 24 maart 1995 in het dossier Nieuwe Regionetwerken.

- Sint-Niklaas, Parklaan aan park naar Grote Markt: **424.108***
- Lokeren, F4 achter station net voor Durmebrug: **496.656**
- Sint-Niklaas, F4 aan Westerplein: **368.334**
- Beveren, F4 voorbij station richting Haasdonk: **209.723**
- Beervelde, F4 aan station richting Gent: **143.496**

* telling van één richting, de overige in beide richtingen.



OOIEVAARS KRIJGEN BROEDPLATFORM

In de buurt van de begraafplaats aan de Pontravelaan te Waasmunster werd op de laatste dag van 2019 een ooievaarspaal geplaatst door de mensen van technische dienst. Natuurpunt Waasland, de gemeente Waasmunster en netwerkbeheerder - en schenker van de nestpaal - Eandis zorgden samen voor deze realisatie.



Op 31 december 2019 plaatsten mensen van de technische dienst Waasmunster, in samenwerking met Natuurpunt Waasland, een fraai nestplatform voor ooievaars in de meersen aan de Pontravelaan. Eandis schonk een afgedankte houten elektriciteitspaal en de gemeente Waasmunster stelde een lapje grond naast de begraafplaats aan de Pontravelaan ter beschikking.



Ooievaars zijn trekvogels. Vanaf eind februari zijn er regelmatig ooievaars te zien die op hun terugweg uit het zuiden (Zuid-Europa en Afrika) in de vallei van de Schelde en de Durme neerstrijken. In de vochtige weilanden met poelen en slootjes, vinden ze voldoende prooien om terug op krachten te komen. De meeste ooievaars trekken door naar Nederland, maar sommige koppeltjes blijven hier om te broeden. Om die blijvers een handje te helpen werd dit nestplatform geplaatst.

Een aantal kunstmatige broedplaatsen in Lokeren (in de Buylaers en Daknamse meersen) zijn succesvol gebleken. Andere, zoals het nestplatform aan het veer van Tielrode, wachten al jaren op bewoners. Het is typisch voor deze kunstmatige nesten dat het een tijd kan duren voor een ooievaarskoppel het in gebruik neemt. Het is dus in spanning afwachten of deze nestplaats aanslaat en in de toekomst borelingen zal opleveren.



Natuurpunt Waasland

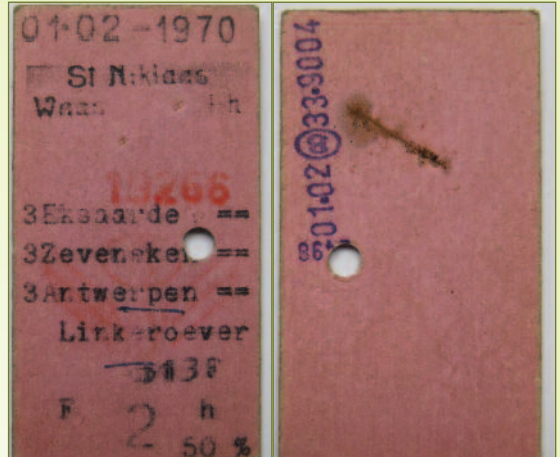


AL VIJFTIG JAAR RIJDEN TREINEN ONDER SCHELDE

Dit voorjaar rijden de treinen een halve eeuw onder de Schelde tussen Sint-Niklaas en Antwerpen. We blikken terug. En we zien vooral vooruit. De trein moet immers een grote rol spelen in het klimaatdebat, zegt men. Maar in de samenwerking voor spoorlijnen, stations, stationsbuurten is er 50 jaar vertraging.

Op 1 februari 1970 reed een diesellocomotief met rijtuigen met nog houten banken onder de Schelde tot het 'nieuwe' Antwerpen-Zuid. Vanaf 27 september 1970 reed de eerste elektrische trein tussen Sint-Niklaas en Antwerpen-Centraal. Van 1970 tot 1973 was de lijn tussen Sint-Niklaas en Sint-Niklaas-West - aan het huidige Westplein - onderbroken voor de bouw van het ruim 700 m lange spoorviaduct pal voor de woningen aan de Spoorweglaan. Omgevingsplanning was toen een nog onbekend begrip.

De treindienst tussen Gent-Sint-Pieters en Antwerpen-Centraal startte op **3 juni 1973**, met vooral stoptreinen. Talrijke halten werden geopend. Vele zijn alweer gesloten, zoals Haasdonk en Antwerpen-Linkeroever. De verstedelijking nabij die stationnetjes kwam wel op gang, onder impuls van de auto. Die kleine stations, maar ook (en vooral) de



Spoorkaartje, recto verso van de eerste reiziger die door de Kennedytunnel spoorde.

grote, bepaalden niet het ruimtelijke beleid eromheen.

In de 19e eeuw was dat anders. Intussen groeide de spoorlijn Antwerpen - Gent wel uit tot een succesvolle intercitylijn. In de stedelijke stations groeide het aantal instappers aanzienlijk. In de kleintjes, met uitzondering van Beveren, niet. Het goederenvervoer, dat inmiddels ook een veel grotere rol speelt, laten we hier even terzijde.

50 jaar gebrek aan visie, ambitie, budget en samenwerking

Een beleidssamenwerking omtrent stations is nauwelijks onbestaande, al ruim 50 jaar lang. De vertraging is alleen maar groter geworden in verhouding tot de socio-economische groei in en rond het Waasland. Na 1850 kon men de stationsbuurten niet ontwikkelen met mondaine, nieuwe straten gericht op het station:

- In **Sint-Niklaas** werden de Kleine Laan, Stationsstraat, Mercatorstraat, Prins Albertstraat en Leopold-II-laan ontworpen als ruime, rechte, radiale assen, gericht op het station.

- Het stadshart van **Lokeren** groeide over de Durme naar het station met vooral het Stationsplein en Stationsstraat. Daar zijn nu nog opvallend veel monumentale gebouwen, meestal beschermd als monument en stadsgezicht.

- **Antwerpen-Zuid** werd een monumentaal sta-

Fragment dienstregeling van 27 09 1970

59		Gent - Lokeren - St-Niklaas (West) - Antwerpen												59	
(AUTOBUS zie - volr tab. 37a-37b)															
	3918	3918	3910	3920	3922	M	3924	3926							
	h	m	h	m	h	m	h	m							
Oostende 50	6.47	6.47	7.31		8.51	9.51	10.51								
Kortrijk 75			8.44	8.45	8.51	9.51	10.45								
Gent (St-P) 100	7.09	7.42	7.51	8.36	9.36	10.36	11.36								
Gentbrugge (Z) 110	7.15	7.57	8.42												
Gentbrugge (N) 120	7.17	7.59													
Gent (Damp) 130	7.23	7.52	8.03	8.47	9.46	10.46	11.46								
Lokeren 2 140	7.33	7.53	8.04	8.48	9.47	10.47	11.47								
Lokeren 1 150	7.37	7.59	8.08												
St-Niklaas (West) 160	7.41	8.12	8.27	9.11	10.10	11.10	12.10								
St-Niklaas (West) 170	7.45	8.13	8.28	9.12	10.11	11.11	12.11								
St-Niklaas (West) 180	7.52	8.23	8.38	9.22	10.21	11.21	12.21								
St-Niklaas (West) 190	7.59	8.26	8.42	9.25	10.24	11.24	12.24								
St-Niklaas (West) 200	8.06	8.33	8.49	9.32	10.31	11.31	12.31								
St-Niklaas (West) 210	8.14	8.39	9.10	9.39	10.39	11.39	12.39								
St-Niklaas (West) 220	8.21	8.45	9.45												
Westdorp 230	8.48				10.46	11.46									
Beveren 240	8.50				10.48	11.48									
Melsele 250	8.52				10.51	11.51									
Zwindrecht (Fort) 260	8.54				10.53	11.53									
Zwindrecht 270	8.56				10.56	11.56									
Antwerpen (LO) 280	9.00				11.00	12.00									
Antwerpen (Zuid) 290	9.00				11.00	12.00									
Berchem 300	9.05	9.27	10.05	10.27	11.05	11.27	12.05	12.27	13.05	13.27	13.27				
Antwerpen (C) 310	9.31	9.05	9.27	10.05	10.27	11.05	11.27	12.05	12.27	13.05	13.27	13.27			
Antwerpen (O) 320	9.34	9.08	9.30	10.06	10.30	11.08	11.30	12.08	12.30	13.08	13.30	13.30			
Antwerpen (Dam) 330															
Luchtaal 340															

a Enkel op werkdagen. c Niet zondags en zaterdag.
b Enkel zaterdag. c Pas les dimanches et samedi.
d Les jours ouvrables seulement. e Le samedi seulement.

tion met radiale assen.

Die as-ontwikkeling is de vormgeving van de tijdstip- en afstandsgevoeligheid: dat is wat de reiziger aanbelangt. Die ruimtelijke kwaliteit heeft men 100 jaar later verlaten door een respectloze overlevering van straten en pleinen aan Koning Auto. Waarom kan zo'n hedendaagse totaalaanpak niet meer? Het station en de stationsomgeving moeten worden heruitgevonden als kloppend hart in een leefbare buurt. Anders halen we de beoogde modal shift nooit: het terugschroeven van het autogebruik naar maximaal de helft van onze verplaatsingen. Tegelijk moet het gebruik van alle andere vervoerswijzen kunnen groeien. Om de klimaatdoelstellingen te halen, maar ook om kwaliteit van de ruimte te realiseren.

Het stationsbeleid had op volgende punten samen moeten worden gevoerd:

1. **Wervende treindienst**, minstens om het half uur, elke dag
2. **Geen drempels** tussen trein, perron en omgeving of in de overstaptijd
3. **Aansluitend vervoer** te voet, met de fiets, bus en tram e.a.
4. **Nabijheid** van woningen en activiteiten, met het station centraal
5. **Omgevingskwaliteit**, respect voor bewoners, activiteiten en milieu.

Binnen deze criteria is er meestal een grote vertraging ontstaan. En er is een gemis aan visie, ambitie, budget en samenwerking bij NMBS, Infrabel, lokale en andere besturen en investeerders [zie de zes voorbeelden op volgende pagina].

Op heel de lijn, van Gent-Dampoort tot en met Antwerpen-Zuid, werd alleen in en rondom station Sint-Niklaas een redelijk verregaand beleid gevoerd. Het liep in Sint-Niklaas eerst grondig fout omstreeks 1970. Toen opende het **nieuwe station met aan voor- en achterzijde niets dan wegen**. Men zette het stationsgebouw neer buiten het snij- en eindpunt van de vijf genoemde radialen. Amper 30 jaar later werd dit concept grondig herschikt met nieuwbouw rondom het stationsplein. Pas dan is het plein aan de vier zijden volwaardig afgewerkt. Een moedige ingreep, onder de zeer gedreven lei-



Bijna 50 jaar oude treinen, slecht toegankelijk en vol met graffiti: zijn dit de moderne S-treinen, waarmee NMBS je slim naar Antwerpen wil (ver)leiden?

ding van toenmalige burgemeester Freddy Willockx, die hiermee vele actoren en financiers samenbracht. De achterzijde blijft troosteloos. Intussen werden het station en de perrons grondig vernieuwd. De treindienst is nog steeds niet bij de tijd, bv. richting Mechelen.

Alle overige stations met vertraging. Van Gent-Dampoort tot en met Antwerpen-Zuid moet dringend meer geïnvesteerd worden om een trendbreuk te realiseren. ABLLO vzw werkt al vele jaren aan die nieuwe cultuur, waarin duurzaamheid voorrang krijgt. En nu, naar vijftig jaar voorsprong.

Fred Van Remoortel, ABLLO vzw

Zie de dossiers en diareksen op www.abllo.be :

- (1) Spoorstrategie Waasland
- (2) Maak van station Lokeren bruisend trefpunt in de stad
- (3) Trein moet grote rol spelen in vervoerregio Waasland

zie ook p 6



Vijftig jaar vertraging op de Vlaamse hoofdspoorlijn door gebrek aan visie, ambitie, budget en samenwerking

aantal instappers per werkdag
in oktober 2018 (bron NMBS)

Gent-Dampoort

5 699

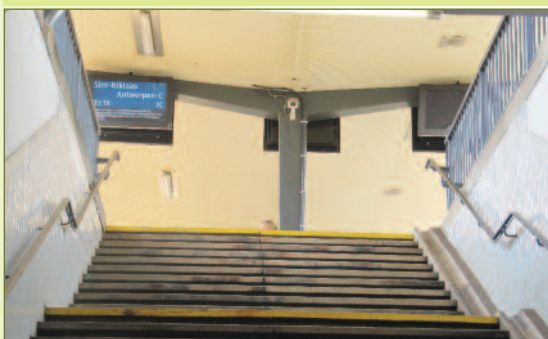
Laag perron, defecte roltrap, onbruikbare dienstlift. Gewestwegen overheersen met 18 verspreide bushaltes. Knelpunt op drukker wordend ringspoor



Lokeren

5 302

Lage perrons, defecte roltrappen, onbruikbare dienstlift, steile trappen. Grote parkeerdruk, met vooral aan de achterzijde pure 'tristesse'. Stad kondigt al jaren masterplan aan.



Beveren

1 011

50 jaar geleden, overweg vervangen door tunneltje 'verboden te fietsen'. Station heeft hierdoor geen centrumrol in de gemeente. Er is evenmin een overstaprol met bus en tram.



Beervelde

201

Station heropend in 1973 en in 2008, nu met halfhoge perrons. Gewestweg is hier overheersend, geen busaansluitingen. Loboswijk op 3 km, dus ligt het station 'in the middle of nowhere'



Sinaai

308

Lage perrons, moeilijke toegankelijkheid treinen. Overweg met druk wegverkeer, vaak langere tijd gesloten. Aanleg derde spoor bedreigt de buurt.



Antwerpen-Zuid

2 594

Al 50 jaar ligt dit station tussen drukke wegen en smerige taluds. Kapotte roltrappen, geen lift en nog bijna 50 jaar oude treinen. Vlot en veilig overstappen niet verzekerd van of naar bus en tram.





STEENBAKKERIJ STEENDORP STAND VAN ZAKEN

Op 09 december heeft minister Zual Demir, Vlaams minister van justitie, en handhaving, omgeving, energie en toerisme het volgende beslist: Aan bvba Vagaetrans bvba Pontweg 15, 9140 Temse

- **wordt de vergunning geweigerd voor volgende handelingen op de steenbakkerij in Steendorp**

- o het slopen van productiehallen
- o het bouwen van een nieuwe overkapping
- o wijzigingen van de buitenaanleg

- wordt de vergunning geweigerd voor exploitatie van een recyclagebedrijf voor kleihoudende gronden met inrichtingsnummer 20180306-0068.

Dit is voor velen van ons een hele opluchting.

Maar het probleem en de dreiging blijft. Aan de ene kant staan mensen die een investering hebben gedaan en uit de kosten willen komen, aan de andere kant staan mensen die op de terreinen van de steenbakkerij enkel groen willen zien en zeker geen industrie. Een financiële tussenkomst van eender welke overheid is (voorlopig?) niet in zicht.

Ondertussen is er een overleg gestart om uit deze impasse te geraken. Dit is een moeilijk en langzaam proces. Dit wordt zeker vervolgd ...

*Natuurpunt Waasland Scousele
Nine Van Hoyweghen*

DANK VOOR DE VUURKOUTER

Op 8 december heeft kern Scousele alle mensen uitgenodigd, die een bijdrage hebben geschonken voor de aankoop van **haar nieuwste stukje natuurgebied in de Vuurkouter** (2 ha) in Steendorp. De enorme waterplas, een oude gelaagput, strekt zich uit achter de sporthal in Steendorp en de huizen van de Lepelstraat tot aan de Gelaagstraat in Rupelmonde (straat naar Scaldiana). Een klein gedeelte ervan, een akkerland en stroken land en vijver, zijn ondertussen eigendom van Natuurpunt.

Wie kwam opdagen, werd getrakteerd op een winterse wandeling en kreeg een **unieke keramieken tegel als herinnering** aangeboden. Geviert keramist en lid van de lokale bestuursploeg, Leo Van der heyden, heeft die met veel zorg stuk per stuk vervaardigd.

Uiteraard hoorde er ook taart bij

*Natuurpunt Waasland Scousele
Nine Van Hoyweghen*



**Amand De Vosstraat, 9 te Eksaarde
langs spoorfietsroute Lakeren -Maarbeke**

Open van 10.30 u. doorlopend tot 's avonds
Donderdag : sluitingsdag

Info en reservatie: 0477/907.972
info@bistrodenbascuul.be
www.bistrodenbascuul.be



EXOTEN VERSTIKKEN WASE WATERPARTIJEN

Probleem

Om met de deur in huis te vallen: verspreid nooit planten uit het aquarium, vijver of de tuin in de natuur! Je voorkomt er heel wat ellende mee en je bewijst de natuur en jezelf een grote dienst door te voorkomen dat exotische planten onze leefomgeving verzieken.

Het aanbod van exotische waterplanten voor aquaria en vijvers is aanzienlijk. Deze plantjes zijn gemakkelijk te houden, ogen mooi, houden het water helder, voorkomen algen en zorgen zo voor veel zuurstof in het water. Jammer genoeg groeien deze planten als kool. Vijver- en aquariumliefhebbers weten zich geen blijf met het overschot aan waterplanten. Deze exoten worden in onze waterlopen en poelen gedumpt. Op sommige plaatsen kunnen zij zich massaal vestigen. Ze verspreiden zich zeer snel en vertonen een explosieve groei. Door het ontbreken van natuurlijke vijanden, lijkt niets of niemand ze tegen te houden.

Deze invasieve exoten zorgen voor een ecologische, recreatieve en economische catastrofe. Ze groeien in het voorjaar uit en vormen heel snel een dichte plantenmassa langs oevers en in ondiep water. Onze inheemse oever- en waterplanten worden weggeconcurrerd. De drijvende exotische vegetatie vormt gesloten matten, waardoor het onderliggende water zuurstofloos wordt en vissen sterven. In water met een laag zuurstofgehalte vertraagt de vertering van plantenresten, waardoor de bodem volledig bedekt raakt met onverteerd materiaal. Na enkele jaren is het pak onverteerde resten zo groot dat er verlanding kan optreden. Waterrijke gebieden staan bekend om hun grote rijkdom aan soorten. Verlies van dit soort habitat heeft dan ook negatieve gevolgen voor de biodiversiteit. Door de massale groei van exotische waterplanten wordt de waterafvoer drastisch beperkt. De dikke plantenmatten hinderen de waterrecreanten en veroorzaken problemen aan sluisen en waterbeheersingsinfrastructuur. Dit leidt op zijn beurt tot problemen voor de scheepsvaart



en wateroverlast.

Bestrijding

De overheid moet miljoenen euro's besteden aan de bestrijding van deze invasieve exotische waterplanten. In het kader van het klimaatactieplan 'Klimaatgezond Oost-Vlaanderen' voert de provincie Oost-Vlaanderen in samenwerking met Rattenbestrijding Oost-Vlaanderen (RATO) vzw acties rond de bestrijding en beheersing van invasieve exoten langs waterkanten. Deze actie wordt geleid door de dienst integraal waterbeleid. De geïntegreerde aanpak bestaat uit 3 pijlers: inventarisatie van de verspreiding, een preventief luik en tot slot de bestrijding op zich.

Ook Wase steden en gemeenten nemen deel aan deze strijd. Speciale aandacht gaat uit naar invasieve waterplanten: grote waternavel, parelvederkruid, watercrassula, waterwaaier, grote en kleine waterteunisbloem.

Het probleem met deze exoten is zo groot dat men op Europese schaal de strijd aangebonden heeft.

Het wettelijk statuut van invasieve exoten wordt geregeld door de Europese verordening n° 1143/2014 en het Vlaamse soortenbesluit van 15 mei 2009. In alle Europese lidstaten is het sinds 3 augustus 2016 verboden om dergelijke soorten te importeren, te houden, te kweken, te vervoeren, te verhandelen, te gebruiken, uit te wisselen, of in het wild los te laten. Toch worden deze planten nog altijd verkocht in aquaria speciaalzaak of tuincentra en zijn ze gemakkelijk verkrijgbaar op het internet.

Hoe beschermen we onze Wase natuur tegen deze agressieve exoten?

- Zoals altijd: voorkomen is beter dan genezen.

Laat nooit vreemde planten of dieren vrij in onze natuur!

- Deponeer overtollige waterplanten altijd in de giftcontainer of op de composthoop in uw eigen tuin.

- Plant in je vijver enkel inheemse soorten aan.

- Gebruik geen herbiciden voor het verwijderen van exoten. Dit is al uitgebreid uitgetest en bleek absoluut niet doeltreffend en zelfs schadelijk te zijn.

- Tref je in de natuur toch exoten aan: dan kun je deze vindplaats melden bij: exoten@oost-vlaanderen.be

Voorlopig is ons klimaat nog te bar voor de exotische waterplanten, maar met de opwarming van de aarde, kan dat snel veranderen. De invasieve waterplanten verspreiden zich door vegetatieve vermeerdering. Dat wil zeggen dat elk stukje plant kan uitgroeien tot een nieuwe plant. De bestrijding ge-

beurt momenteel vooral mechanisch (zowel machinaal als met de hand), door het verwijderen en afvoeren van de planten. Belangrijk daarbij is dat de volledige plant (ook de wortel) wordt weggenomen en er geen plantendelen achterblijven op de plaats van de ingreep. Deze fragmenten kunnen uitgroeien tot nieuwe planten. Omdat de meeste exoten niet winterhard zijn, kan een verlaging van de waterstand helpen om de planten dood te vriezen. Op voorwaarde natuurlijk dat het nog eens goed vriest tijdens een strenge winter, maar met de klimaatwijziging lijkt dat steeds onwaarschijnlijker. Men experimenteert ook met het afdekken met dikke matten, waardoor de exoten geen licht meer krijgen, naar de bodem van de vijver zinken en daar verstikken. Maar dat is een aanpak die heel drastisch is. Verbranden of bevriezen met vloeibare stikstof wordt ook uitgetest. Met deze techniek brengt men echter ook schade aan andere organismen aan.

Een aantal exoten kan men plaatselijk uitroeien door verdroging. Hierbij laat men de waterpartij droog vallen. De exoten verdrogen en doordat ze geen zaad aanmaken verdwijnen ze. Maar ook bij deze aanpak is er heel wat schade aan de streek-eigen natuur.

Enkele probleemsoorten:

Grote en kleine Waterteunisbloem (Ludwigia grandiflora en Ludwigia peploides)

Waterteunisbloem





Waterteunisbloem is inheems in Amerika, van het zuidoosten van de Verenigde Staten tot Argentinië. De spectaculaire veroveringstocht van de soort doorheen Europa is een relatief recent verschijnsel. De eerste zekere vondst in Vlaanderen dateert van 1996 (Demarest). Waterteunisbloem is een neofiet die zich vooral laat gelden in kunstmatige, recent aangelegde biotopen. Helder water lijkt een vereiste. Eerst drijvend; als het tapijt dicht genoeg is, schieten stengels op die tot een meter hoog kunnen worden. De drijvende bladeren zijn rond tot spatelvormig met stomppuntige top en hebben opvallende witte wortels. Waterteunisbloem heeft rode rechtopstaande takken met langwerpige bladeren en aan de toppen grote gele bloemen.

Tijdens de zomer van 2017 werd door het Regionaal Landschap Schelde Durme nog grote waterteunisbloem uit een vijver in Waasmunster verwijderd. De Kleine waterteunisbloem dreigde in 2015 de plas van Drijdijk in Verrebroek in te palmen. Aan het begin van het groeiseizoen markeerden medewerkers van Natuurpunt de groeiplaatsen met bamboestokken zodat een aanemer in opdracht van Agentschap voor Natuur en Bos de agressieve exotische plant grotendeels kon verwijderen. Op 25 augustus 2015 werden de overgebleven planten door vrijwilligers van Natuurpunt verwijderd.

Grote waternavel (*Hydrocotyle ranunculoides*)

De grote waternavel is een overblijvende, onbehaarde, glanzende oeverplant met quasi ronde bladeren. De bladeren hebben een diameter van 4-10 cm. De bladsteel bevindt zich in het midden van het blad. Het blad is onregelmatig 5-lobbig en aan de voet tot het midden ingesneden. De stengel is 3-5 mm dik en tot 30 cm lang. Op de knopen van de stengel bevinden zich talrijke, deels meer dan 5 cm lange wortels. De kleine witte bloemen groeien in een enkel scherm. De plant bloeit zelden bij ons. De plant vormt drijftillen tot 30 cm hoog. De drijf-



Grote waternavel

tillen kunnen vaak de volledige waterpartij of breedte van de waterloop overwoekeren. Na een pilotproject van vier jaar slaagden de Vlaamse Waterweg nv en de Vlaamse Milieumaatschappij er vorig jaar in om de Moervaart tussen Gent en het Waasland volledig te bevrijden van de grote waternavel.

Parelvederkruid (*Myriophyllum aquaticum*)

Parelvederkruid is een groene tot blauwgroene meerjarige waterplant die wortelt in de bodem of op de oever. De plant heeft twee verschillende bladvormen afhankelijk of hij onder water of boven water groeit. De bovenwaterbladeren zijn 2-5 cm lang en hebben 6-18 slippen per blad. De onderwaterbladeren zijn 1,5-3,5 cm lang en hebben 20-30 slippen per blad. Karakteristiek voor de soort zijn de opgerichte stengeltoppen met blauwgroene veervormige bladeren die in kransen van vier tot zes staan, deze zijn dicht bezet met kleine doorzichtige klieren. In de bladoksels van deze bladeren

Parelvederkruid



staan kleine witte bloemetjes. In Vlaanderen worden bijna uitsluitend vrouwelijke planten aangetroffen. In een poel in de Haasop (Kallo) werd in 2007 deze zeer invasieve soort vastgesteld en deskundig verwijderd om verdere verspreiding te voorkomen.

Meer recent werd deze soort op 14 juli 2018 door de werkgroep Floristisch onderzoek voor Natuurbehoud (FON) geïnventariseerd in het gehucht 't Lammeken in Lokeren.

Waterwaaier (Cabomba caroliniana)

Cabomba carolina, syn. "caroliniana" is een zuurstofplant of drijfplant afkomstig uit Zuid Amerika met waaievormige, fijnverdeelde, lichtgroene bladeren. In 2013 vond INBO-medewerker Kevin Scheers een grote populatie waterwaaier in een gracht bij het Wallenhof in Sint-Pauwels. Deze gracht, deel van een beschermd dorpsgezicht, was op dat moment de tweede bekende groeiplaats van de soort in België. Waterwaaier is een ondergedoken, wortelende plant van stromend en stilstaand zoet water uit subtropisch tot gematigd Noord- en Zuid-Amerika.

Vanwege haar sierlijke, fijn ingesneden blaadjes wordt ze vaak gebruikt als aquariumplant. Vermoedelijk is een aquarium of tuinvijver ook de bron van deze populatie, getuige ook de vergezellende goudvissen. Men heeft de gracht in 2018 tijdelijk drooggelegd en alle slib en planten verwijderd om deze exoot te verwijderen. Blijkbaar was dat niet voldoende en stak deze plant op-



Waterwaaier

nieuw de kop op. In 2019 werd de gracht opnieuw leeggepompt om deze vervelende exoot te verwijderen.

Waterpesten

Waterpesten zijn zeer competitieve doorlevende soorten in matig voedselrijke tot voedselrijk water waar ze grote monospecifieke bestanden kunnen vormen. Ze verbeteren hun leefomstandigheden ten koste van andere waterplanten. Ze komen op veel plaatsen in het Waasland voor: de Moervaartmeersen, Blokkersdijk, de Stropers, de Dak-

Brede waterpest





namse meersen, de Hamputten, de polders van Kruikebeke.

Brede waterpest (*Elodea canadensis*)

Brede waterpest is een Noord-Amerikaanse soort. In België is brede waterpest voor het eerst opgedoken rond 1861. Bij Brede waterpest groeien de bladeren in kransen van 3 tot 4. De bladeren zijn kleiner dan 17 mm en 2-4 mm breed en hebben een stompe bladpunt en kleine tandjes op de rand. Brede waterpest is in Vlaanderen vrij algemeen, maar is sterk achteruitgegaan ten opzichte van de eerste kartering in 1972. Vaak wordt aangenomen dat brede waterpest gedeeltelijk is verdrongen door smalle waterpest. Dit is echter even slecht.

Smalle waterpest (*Elodea nuttallii*)

Smalle waterpest is ook een Noord-Amerikaanse soort. De eerste ons bekende waarneming in België dateert van 1939. In 1972 kwam smalle waterpest alleen voor in de Kempen en de Scheldevallei stroomafwaarts van Gent. In Vlaanderen is smalle waterpest nu vrij algemeen. Het aantal vindplaatsen is ten opzichte van de eerste karteringsperiode zeer sterk toegenomen (bijna vertienvoudigd).

Smalle waterpest



Verspreidbladige waterpest (*Lagarosiphon major*)

Verspreidbladige waterpest komt van nature voor in Zuid-Afrika. Ze werd voor het eerst in België waargenomen in 1939. In geïsoleerde wateren kan verspreidbladige waterpest door opname van bicarbonaat de pH doen stijgen, waardoor het water ongeschikt wordt voor de meeste planten en dieren. Bij Verspreidbladige waterpest staan de bladeren verspreid in een spiraal op de stengel.

Ze zijn 6-30 mm lang en 1-3 mm breed, hebben een spitse bladpunt en kleine tandjes op de bladrand en zijn vaak gedraaid en/of gekromd.

Argentijnse waterpest (*Egeria densa*)

Bij Argentijnse waterpest groeien de bladeren in kransen van 4 tot 6. De bladeren zijn 15-40 mm lang en 3-5 mm breed. De bladeren hebben een stompe bladpunt en kleine tandjes op de rand. Deze soort heeft een grote bloem boven water.

Watercrassula: een horrorverhaal

Watercrassula (*Crassula helmsii*) komt oorspronkelijk uit Australië en Nieuw-Zeeland en is via de aquariumhandel ingevoerd. De soort neemt sterk toe, vooral in natuurgebieden. Watercrassula wordt bij de 100 ergste Europese invasieve exoten gerekend. Omwille van het hoge risico voor de Belgische biodiversiteit wordt de soort ook bij ons als problematisch geïdentificeerd.

Watercrassula is een doorlevende oever- en waterplant met lange en breekbare, wit-roodachtige stengels en tegenoverstaande min of meer dikke blaadjes van ongeveer 1 cm lang. De ondergedoken bladeren verschillen van de bladeren die zich boven het water bevinden. De bloemetjes zijn wit tot bleek roze, viertalig en staan apart op lange bloemsteeltjes in de blad-



Watercrassula

Meer informatie: <https://www.ecopedia.be/>

oksels. De kleine doosvrucht wordt omgeven door de vier kelkblaadjes die rood verkleuren. Minstens een deel van de gevormde zaden is kiemkrachtig, of de soort ook een persistente zaadbank heeft is niet bekend.

In tegenstelling tot vele andere exoten overleeft ze ook in tijdelijk droogvallende wateren. De soort kan vaak voor lange tijd latent aanwezig zijn in goed ontwikkelde vegetaties. Na verstoring (maaiwerken van de water/oeverplantenvegetatie, afgraven van toplaag voor natuurontwikkeling, plaggen) kan de soort verschijnen en zich uitbreiden zowel in de waterkolom als op de oever. De soort is bijzonder moeilijk te bestrijden, aangezien het kleinste fragment (stengels < 1 cm, zaden < 1 mm) een nieuwe populatie kan vormen. Verspreiding gebeurt via verschillende vectoren zoals watervogels, laarzen van bezoekers, gereedschap of via het water. Op dit ogenblik is er geen afdoende methode om watercrassula te bestrijden. Testen in het buitenland hebben nog geen bevredigend resultaat opgeleverd.

Deze agressieve exoot kwam in 2019 voor in de educatieve poel op het provinciaal domein Roomacker in Tielrode. Uit voorzorg werd ervoor geadviseerd om deze volledig te dichten en af te dekken met onbesmet substraat.



Openingsuren van het secretariaat van **ABLOvzw**:

ablovzw@gmail.com of tel 03/777 01 58

Maandag: tussen 14u en 18u

Dinsdag: tussen 14u en 18u

woensdag: tussen 14u en 18u

Donderdag tussen 14u en 18u

Vrijdag tussen 14u en 17u

Dennenstraat 65, 9100 Sint-Niklaas.

Openingsuren secretariaat van **'t groene waasland**:

groene.waasland@gmail.com of 03/775 19 31

Maandag tussen 14u en 18u

Dinsdag tussen 14u en 18u

Perstraat 88, 9120 Haasdonk.



SPAGHETTI EN GEZELLIGHEID, EEN ZALIGE BELEVENIS

Zaterdag 7 december genoten bijna 300 beschermers van de Roomacker van een heerlijke spaghetti a volonté. Veggies of met vlees... beiden waren super lekker. Het aandeel vegetarische schotels steeg wel met 6,5% ten opzichte van 2017. Het aanbod van kleurige aperitiefbordjes en heerlijke cake, die geschonken werd door bakkerij Anné en enkele sympathisanten, werd ook gesmaakt.

Ook nu verliep de avond vlot en stemmig. Een gezellige drukte in een gepast decor. De grote opkomst bevestigt nog maar het belang van de actie die volgehouden gevoerd wordt tegen de verkaveling op de cuesta in ons dorp.

Die dreiging blijft zeer voelbaar, ondanks het groeiende besef bij de meerderheid van de bevolking, dat het blijvend beslag leggen op open ruimte nefast is.

Om het ecologische evenwicht te herstellen moeten zowel politici als burgers het roer omdraaien. Enkel dan is er nog een verre toekomst voor de mensheid weggelegd op deze prachtige aardbol. We blijven hopen dat dit inzicht leidt tot moedige beslissingen van de beleidsmensen.

“Beste bestuur, ga volop voor de waarde en de kracht van de natuur.”



OPROEP PADDENOVERZET

In de maanden februari en maart barst elk jaar de paddentrek los.

In heel Vlaanderen coördineert Natuurpunt de acties en zo konden in 2019 bijna 200.000 amfibieën overgezet worden.

Voor de overzet in Tielrode zoeken we nog helpende handen om 's ochtends of 's avonds de padden, kikkers en salamanders veilig over te helpen steken en naar hun bestemming te brengen.



Zie ook : www.abllo.be/kalender of www.abllo.be/klik

NPW == Natuurpunt Waasland

NP CVN wandelingen : L = Laarzen gewenst * = Geschikt voor wagentjes.

ALLE ACTIVITEITEN ZIJN TOEGANKELIJK VOOR IEDEREEN!!

Donderdag 06 februari

Natuurpunt Waasland Scousele Info paddenoverzet: Natuurhuis Kapelstraat 170a Steendorp. 20 tot 22 u In 2020 zal de paddenoverzetzactie van half februari tot eind maart weer op volle toeren draaien. Misschien heb jij ook wel zin om ons gemotiveerd team te versterken? Iedereen is welkom op de infoavond waar je alles te weten komt over de paddentrek, waar er wordt overgezet en hoe er gewerkt wordt.

Info: nine.vanhoyweghen@gmail.com 0473 72 66 15

Zaterdag 8 februari

Natuurpunt Waasland-Noord Bomen en struiken in winterkleed (Stroopersbos) Start 14u - einde 17u De meeste natuurliefhebbers kennen vast de belangrijkste bomen wel: eik, beuk, berk, linde, wilg... Ze hebben heel karakteristieke bladeren en hun vruchten heb je vaak ook al opgemerkt. In de winter moet een berk zeker ook nog lukken en wellicht een beuk en misschien een eik. Maar, hoe zit het met Hazelaar, Sporkehout, Noorse esdoorn en Lijsterbes om er maar enkele te noemen? Tijdens een excursie in het Stroopersbos trekt de gids je aandacht op typische knopvormen, bladmerken, schorspatronen, de hele vorm (habitus) en ander kenmerken die je in de winter helpen. Soms kunnen we de bomen en struiken tot op de soort benoemen, soms moeten we al tevreden zijn dat we het geslacht herkennen, maar dat is al heel wat.

Afspraak: Ingang in Kemzeke aan 'De Wal' - De Stroopersstraat 63 tegenover de viswinkel 'De Hollandse viscentrale'. Deelname is gratis. Wel graag inschrijven via www.panneweel.be.

Contact : [Marc Bogaerts, marc.bogaerts@telenet.be](mailto:marc.bogaerts@telenet.be)
Gids : Dirk De Roose

Woensdag 12 februari

Natuurpunt Waasland – Scousele

Plantenstudiegroep Scousele van 19.30 tot 22 u. Natuurhuis Kapelstraat 170A Steendorp Voor alle plantenliefhebbers die willen gebruik maken van een flora, willen leren determineren en graag mee op plantenuitstap gaan in een gemoedelijke sfeer. Info: 0475 923 484 freddy.moorthamer@skynet.be

Zondag 16 februari

Natuurpunt Waasland – Scousele Watervogeltelling Meulenbroek Temse, Waesmeer, Tielrode broek, Roomacker Tielrode, de Zaat Temse

Indien je graag meegaat contacteer:

Info: 0498 57 72 24 gerry.heyman1@telenet.be

Zaterdag 22 februari

VELT Afhalen zaden en hulpstoffen van 10 tot 12 uur Pottenland, Nieuwe Baan 88, Belsele

Zondag 23 februari

Natuurpunt Waasland-Noord Spechtenwandeling in het Stroopersbos start 9u30 - einde voorzien 12u00 In het Stroopersbos broeden vijf soorten spechten. De Groene en de Grote bonte specht zijn vrij luidruchtig en makkelijk waarneembaar. De Middelste bonte specht is bijna enkel in het voorjaar te horen. Eind februari is de beste periode om spechten te spotten. We maken een wandeling door het bos en hopen ze alle te horen en/of te zien.

Afspraak : ingang te Kemzeke aan 'De Wal' - De Stroopersstraat 63 tegenover de viswinkel 'De Hollandse viscentrale'. De deelname is gratis. Wel graag inschrijven via www.panneweel.be.

Gids en contact : Jan Dhollander, jan@panneweel.be

VELT Knutselen voor kinderen 10:00 - 12:00

Bib Sint Niklaas, Hendrik Heymanplein 3, Sint Niklaas

Kinderen kunnen gratis komen knutselen.

Annie MG Schmidt wordt door de bib in de kijker gezet.

Met Jip en Janneke. Gratis.

Vrijdag 28 februari

Natuurpunt Waasland – Scousele, VVS en AW Mercator

Sterrenkijkgid: Venus in de kijker van 20 tot 23 u Natuurhuis Kapelstraat 170A Steendorp Sprekers van AW Mercator vertellen honderd uit over Venus. Wat weet jij over Venus? Dat ze zo genoemd is naar de Romeinse godin van de liefde? Misschien omdat ze zo helder aan de hemel staat? Is er water op Venus? Waarom is het er zo warm? Kom veel meer te weten over deze planeet op deze boeiende uiteenzetting. Bij helder weer zijn maan en Venus goed zichtbaar en zullen we ze kunnen observeren. Info: 0473 72 66 15 nine.vanhoyweghen@gmail.com

Donderdag 5 maart

Mina-raad Temse

"Plannen voor plaats" Film van Nic Balthazar i.o. van de Vlaamse bouwmeester. Van 20u tot 22 u Zaal Roxy Stationsstraat 29 9140 Temse. Gratis inkom. Het begeleidend gesprek wordt geleid door Erik Grietens, beleidsmedewerker ruimte van de Bond Beter



Leefmilieu.

Een "must-see"!

Hortus ter Saksen Tuinieren in pot 20 – 22 uur

Wie weinig plaats heeft, kan nog altijd aan de slag in potten, kuipen en andere containers. En ook wie veel plaats heeft kan extra accenten leggen met planten in containers en die telkens op hun best op cruciale plaatsen presenteren. Wie ooit Great Dixter bezocht, weet wat ik bedoel. In het eerste deel komen de belangrijkste elementen aan bod, die zo'n beplanting doen slagen: de pot zelf, het substraat, de bemesting en de watervoorziening. Er gaat ook een beetje aandacht naar zelf geschikte planten vermeerderen.

In het tweede deel stelt de lesgever Dirk De Roose een aantal geschikte kuip- en balkonplanten voor, met hun voor- en nadelen, hun bodem en bemestingsbehoeften en de ziekten en plagen waar ze onder kunnen leiden. Groenten en fruit in containers komen niet aan bod. Plaats : hoevegebouw Hof ter Saksen, Hof ter Saksendreef 2, Beveren Deelname is 5 euro

Zondag 08 maart

Natuurpunt Waasland – Scousele

Uitstap naar het Heidebos 08.00 tot 12.00 u
Vertrek Natuurhuis Kapelstraat 170a Steendorp met carpooling.

Buiten een mooie wandeling komt ook alles wat je graag zou willen weten over de zwarte specht aan bod. Hopelijk krijgen we deze vogel te zien en of te horen.

Meebrengen: verrekijker, eventueel telescoop, stap-schoenen

Info: 0498 57 72 24 of gerry.heyman1@telenet.be

Ons Streven

werk mee aan een propere natuur.

Onze grote zwerfvuilactie langs Durme en Schelde van 14 tot 17 uur.

Na de XL zwerfvuilactie van september vorig jaar organiseert Ons Streven samen met de lieve mensen van 'De Vrienden van Amma' een grote lenteschoonmaak in de Tielroodse potpolder en langs de Durme- en Scheldeboorden. Als er veel vrijwilligers zijn, doen we ook de straten in Tielrode. We nodigen jou daartoe heel graag uit. Help ons de natuur een schoonheidskuur te geven.

Tussen 14 en 17 uur, kammen we de potpolder en rietvelden langs Durme en Scheldeboorden en eventueel de straten van Tielrode uit, op zoek naar groot- en klein vuil.

Onze 'buit' verzamelen we aan de voeten van de Toeter. De gemeente Temse zorgt voor de logistieke steun: vuilzakken, handschoenen en nuttig materieel. Wij zorgen voor een natje en een droogje om gezellig na te praten. Afspraak om 14 uur aan het standbeeld van de Toeter op het einde van de Sint-Jozefstraat. (Vlakbij het Durmeveer Tielrode-Hamme)

Groot en klein, kom en doe mee, je zult het je zeker niet beklagen.

Hortus ter Saksen : Iuswandeling Schorisse – Opbrakel
– Schorisse (22,8 km natuurgebied Burreken + wandelknooppunten)

In het hartje van de Vlaamse Ardennen, tussen de dorpskernen Brakel, Maarkedal en Horebeke ligt een sprookjesachtig stuk natuur. Er heerst een opmerkelijke stilte. De bloemrijke bossen en weiden in een reliëfrijk gebied met brede valleien en steile heuvels maken van de het Burreken en omgeving een unieke trekpleister.

Afspraak : 9.30 uur aan de kerk van Schorisse, Zottegemstraat 25. Inschrijven bij werner.stuer@scarlet.be of 0494 75 84 87

Woensdag 11 maart

Natuurpunt Waasland – Scousele

Plantenstudiegroep Scousele 19.30 tot 22 u

Natuurhuis Kapelstraat 170A Steendorp

Voor alle plantenliefhebbers die willen gebruik maken van een flora, willen leren determineren en graag mee op plantenuitstap gaan in een gemoedelijke sfeer.

Info: 0473 72 66 15 nine.vanhoyweghen@gmail.com

Zaterdag 14 maart

VELT Wintersnoei in de hoogstamboomgaard

Hof ter Saksen, In het park, aan de Hof ter Saksendreef, Haasdonk. Van 14u tot 17u.

Bij het aanplanten van een fruitboom is snoei noodzakelijk om te komen tot een goede ontwikkeling van de gestelakken. De volgende vijf tot tien groeijaren zorgt de vormsnoei voor voldoende vruchthout op de juiste plaats.

Daarna zorgt de onderhoudssnoei voor de juiste verhouding tussen groei en bloei. Wie dit wil kennen komt kijken, wie het wil kunnen gaat mee de ladder op.

Breng je eigen snoeimateriaal mee, want goed materiaal zorgt al voor de helft van het werk.

Organisatie: Hortus ter Saksen vzw, VELT-Waasland en Nationale Boomgaardenstichting(NBS)

Lesgever: Jan Van Bogaert

Plaats: binnenkoer Hof ter Saksen, Hof ter Saksendreef 2, 9120 Beveren, parking naast Zandstraat 167.

Inschrijven noodzakelijk via VELT-Waasland, marc.temermans@telenet.be 03 776 86 89 of 0473 57 55 32 voor 11 maart 2020

Deelname: 8 euro, 10 euro voor niet-leden, incl. digitale info en drankje.

Uilenwerkgroep Waasland en Natuurpunt Waasland kern ZUID

uilenwandeling van 19 uur tot 22 uur
Zin in een mysterieuze avondwandeling? Dan gaan we samen op zoek naar uilen in Puivelde (Belsele) !

Stad Sint-Niklaas is goed voor uilen. Twee jaar na elkaar mocht de kerkuil de titel van 'Dier van het jaar' dragen.

In die periode werden heel wat kerkuilen- en steenuilen-kasten opgehangen. De kerkuilkast in de kerk van Puivelde is een van de toplocaties in onze regio.

Medewerkers van Uilenwerkgroep Waasland telden er

de afgelopen tien jaar maar liefst 33 jonge kerkuilen. Enkel in het rampjaar 2013 werd er niet gebroed. Deze locatie is nog steeds recordhouder wat het hoogste aantal jongen betreft met zes jonge kerkuilen in 2014. In 2019 werden er vier jonge kerkuilen geboren.

Waar? in het Parochiecentrum Sint-Job, Kemzekestraat 18, Belsele-Puivelde

Na een inleiding over uilen volgt de wandeling. Aansluitend kan je o.a. een Steenuilke (streekbier) drinken
Deelname is gratis, wel graag inschrijven ! Voorzie stevige schoenen, een fluohesje en een bescheiden zaklamp.
Info: 0474 21 20 01 eddy.detaey@uilenwerkgroep-waasland.be 0485 38 19 87 marc.aerts@uilenwerkgroep-waasland.be www.uilenwerkgroep-waasland.be

Zondag 15 maart

VELT bibparade : kunst 10:00-12:00

Bib Sint Niklaas, Hendrik Heymanplein 3, Sint Niklaas
Kinderen kunnen zich uitleven in de bib rond het thema kunst.

Vrijdag 20 maart

VELT Bloembollen: een extra dimensie in de (ecologische) siertuin 20:00-22:00

Gildenhuis, Kaaistraat 10, Tielrode

Bloembollen: ze kondigen niet alleen de lente aan door kleur te geven aan het gazon, de boomgaard en de borders. Maar ook in de zomer en herfst brengen ze leven in de tuin en sommige zijn zelfs eetbaar.

Voor elk plaatsje in de tuin en voor elk seizoen zijn er gepaste bollen voorhanden. We bespreken aan de hand van dia's heel wat soorten. Hun natuurlijke groeiplaats staat centraal voor hun toepasbaarheid in de tuin. Heel belangrijk ook is de aanschaf: waar komen de gekochte bollen vandaan? Biologische teelt verdient onze steun en voorkeur.

In samenwerking met de Vaste Plantenvereniging Lesgeefster Mieroos Nijsters, GRATIS

Donderdag 26 maart

Mina-raad Temse Film Intelligent trees 20 tot 22 u

Zaal Roxy Stationsstraat 29, Temse Gratis inkom
Film naar aanleiding van het boek van Peter Wohlleben 'Het verborgen leven van bomen'

Peter Wohlleben zelf aan het woord!

vrijdag 27 maart

NP Waasland werkgroep NME Kernen Zuid, Lokeren
Voordracht **BEGIJN LE BLEU** Fwiet! Fwiet!

Heb jij een hart voor vogels? Hou dan 27 maart vrij!
Begijn Le Bleu, stand-up comedian, ken je misschien van het tv-programma Foute vrienden.

Toen hij een tijd geleden uit de (nest)kast kwam dat hij een fervent vogelaar is, ging alles razendsnel. Ondertussen heeft hij een podcast over alles wat vliegt en pluimen

heeft, Fwiet! Fwiet! Deze werd heel enthousiast onthaald door media en publiek. Zo hoorde je hem allicht al op Radio 1. Elke maand boeit hij de luisteraar met vogelweetjes en grappige anekdotes over de drie favoriete vogels van telkens een andere gast waarmee hij een uurtje volpraat.

Die vrijdagavond in maart brengt hij een lezing op Sint-Niklase bodem, waar trouwens zijn roots liggen! Hij komt vertellen over zijn liefde voor vogels en de kick van het vogelspotten. Je kan je verwachten aan leuke, soms ongelooftelijke verhalen. Met passie zal hij vertellen over zijn reis naar Batumi in Georgië waar in één maand tijd meer dan een miljoen roofvogels passeren.

Een avond om niet te missen dus!

De voordracht begint om 20.00u in ONS HEEM, Watermolenstraat 22 te 9111 Belsele.

Om je speciaal te verwennen hebben we naast Begijn nog een andere Waaslander uitgenodigd die ons zal verrassen met een streepje muziek. Picus V, die zijn artiestennaam naar de Groene specht heeft genoemd, brengt eigen nummers en zal die avond allicht de juiste toon zetten met zijn optreden.

Bovendien zal ons promostandje niet ontbreken!

INSCHRIJVEN vereist!

Digitaal inschrijven via www.natuurpunt-zuid-waasland.be.

Of via marc.smet.natuurpuntzw@gmail.com 03/778 16 18

Stort je 16 euro (ledenprijs) of 18 euro (niet-leden) op BE03 7350 4628 8384 van Natuurpunt Waasland Zuid met vermelding 'Begijn Le Bleu'.

Geen audio- en/of visuele opnames van het optreden toegelaten!

Info over de avond zelf : christelstrybos@hotmail.com

Van leek tot vogelkenner, iedereen van harte welkom!

Zaterdag 28 maart

Natuurpunt Waasland – Scousele Nacht van de steenuil 20 tot 23.30 u

Natuurhuis Kapelstraat 170A Steendorp

In het Natuurhuis vertelt Gerry Heyrman over de levenswijze van dit schattige uiltje. Daarna gaan we op stap om de steenuil in zijn leefomgeving te ontmoeten.

Stapschoenen, zaklamp.

Info: 0473 72 66 15 nine.vanhoyweghen@gmail.com





Zondag 29 maart

Natuurpunt Waasland-Noord Voorjaarsbloeiers en hommels in het Steengelaag (Stekene) Start 14u00 – einde voorzien 16u30

In het Steengelaag groeien verschillende interessante voorjaarsbloeiers zoals slanke en gulden sleutelbloem, daslook, bolletjeskers, boerenkrokus, vingerhelmbloem. Een aantal zijn niet van onze streek en hoe ze er zijn terecht gekomen is niet geweten. Maar de insectenwereld profiteert wel van dit vroege aanbod aan nectar. Natuurlijk staat ook de wilg en de sleedoorn al in bloei, deze zorgen voor een groot voedselaanbod. Voor de eerste insecten zoals hommels en vroege zweefvliegen is dit ideaal.

Gewapend met een zoekkaart gaan we trachten deze hommels op naam te brengen, maar er is natuurlijk ook aandacht voor de insectenwereld in zijn geheel.

Afspraak: Ontmoetingscentrum "De Statie", Spoorwegwegel 1, Stekene

Deelname is gratis. Wel graag inschrijven via www.panneuweel.be.

Gids en contact : marc.bogaerts1@telenet.be

zondag 19 april

Natuurpunt Waasland werkgroep NME Kernen Zuid en Lokeren

EXCURSIE naar de VLAAMSE ARDENNEN

Tot nu toe weinig winter gehad maar we kijken toch al uit naar de lente!

Op 19 april trekken we opnieuw naar de Vlaamse Ardennen.

In de voormiddag wandelen we in Bos 't Ename met niemand minder dan Guido Tack als gids.

Je kan er genieten van de gevarieerde fauna en flora van de Vlaamse Ardennen. Adembenemend mooi!

Het bos is beschermd als landschap door zijn erfgoedwaarde en schoonheid. Het werd in 2002 bekroond met de Vlaamse Monumentenprijs, een terechte prijs voor dit prachtige bos! Toen een absolute primeur omdat de prijs voor het eerst niet naar een gebouw ging. Natuurpunt en de werkgroep Bos tEname bouwen aan een aaneengesloten natuurgebied op die plaats. Voor het beheer doen ze een beroep op begrazing met paarden en runderen.



In de namiddag trekken we naar het Sint Pietersbos in Ronse.

Onderweg ernaartoe eten we in een authentiek vintage-café onze picknick op.

Het Sint-Pietersbos is een erg gevarieerd bos dat bijzonder reliëfrijk is en gekenmerkt wordt door talloze bronnen, amfiteaters en bronbeekjes met de typerende begeleidende voorjaarsflora.

Je wordt er zeker verwend door tapijten van Bosanemoon en Boshyacint.

Een groot deel van het bos betreft oud bos. Je loopt onder de kruinen van reuzen van beuken. Hier en daar ook open plekken. In de struiklaag komt de Wilde Mispel voor.

Onze gids die namiddag is Jo Glibert. Misschien kan hij ons wel de vuursalamander of larven ervan laten zien.

Kom je mee dan zal je zeker niet ontgoocheld zijn!

Stipt vertrek om 8 u aan Syntra Sint-Niklaas.

Om 7.50u verzamelen

Kostendelend autorijden, €1/25km.

Wie rechtstreeks gaat geeft best een seintje.

Meenemen: Picknick en goede wandelschoenen, Eventueel laarzen bij regenweer!

Info christelstrybos@hotmail.com 052 46 00 58

Inschrijven op voorhand is niet nodig.

Zondag 26 april

VELT Bloemenweides en bloemenakkers 10:00- 12:00
Bib Sint Niklaas, Heymanplein 3, Sint Niklaas

Wil je met relatief weinig inspanning veel bloemen krijgen in (een stukje van) je tuin? Dat kan heel simpel met een bloemenakker. Of heb je liever een bloemenweide (stukje gras met veel bloemen erin)? Dat kan ook, met de juiste kennis over voorbereiding, aanleg en beheer nadien. Na deze cursus zou het moeten lukken om een bloemenweide of bloemenakker met succes aan te leggen en te beheren. Dit is veruit de eenvoudigste manier om snel veel kleur en leven (vlinders, bijen, sprinkhanen, ...) in je tuin te brengen.

Inschrijven niet nodig., gratis. Lesgever Joris De Winter

Noteer reeds :

Zondag 5 april Hortus ter Saksen luswandeling Korbeek



- Dijle - Leefdaal Info freddy.moorthamer@skynet.be of 0475 92 34 84

Zondag 3 mei Plantenruilbeurs op Hof ter Saksen van 10 tot 18 uur

Kalender-info

NP Waasland Zuid werkgroep NME februari-mei 2020

cursus vogels herkennen voor beginners **volzet**

NATUURHUIS IN STEENDORP

In de winterperiode is het Natuurhuis open van 14 tot 17 u elke 2de zondag van de maand. 09/02 08/03. Vanaf april tot einde oktober is het Natuurhuis elke zondag open (behalve Pasen 12/04) van 14 tot 18 u.

Je kan er terecht voor een sanitaire stop, een drankje, een gezellige babbel en info over de streek en je hebt een prachtig uitzicht van op het dakterras.

Kom wandelen in onze mooie streek en spring eens binnen! De vrijwilligers van Natuurpunt Scousele verwachten je.

POLDERS VAN GROOT-KRUIBEKE

Gratis polderwandelingen aangeboden door De Vlaamse Waterweg en begeleid door de Barbiërgidsen. Meer info op: www.barbiërgidsen.be

Zondag 02 februari 10.00 u Gevleugelde grazers
Zondag 08 maart 14.00 u Watervallen van Kruikebe
Zondag 05 april 14.00 u Wis-en waarachtige wijmigheden

PADDENOVERZET

Natuurpunt Waasland - Scousele

Van half februari tot einde maart
Wil je graag meewerken, neem dan contact op natuurpuntscousele@gmail.com of 0473 72 66 15

Ons Streven

Ook voor de overzet in Tielrode zoekt Ons Streven nog helpende handen om 's ochtends of 's avonds de padden, kikkers en salamanders veilig over te helpen steken en naar hun bestemming te brengen.

Info : christophe@optimalog.be

Openingsuren van het secretariaat van ABLLOzw:

ablovzw@gmail.com of tel 03/777 01 58

Maandag: tussen 14u en 18u

Dinsdag: tussen 14u en 18u

woensdag: tussen 14u en 18u

Donderdag tussen 14u en 18u

Vrijdag tussen 14u en 17u

Dennerstraat 65, 9100 Sint-Niklaas.

Openingsuren secretariaat van 't groene waasland:

groene.waasland@gmail.com of 03/775 19 31

Maandag tussen 14u en 18u

Dinsdag tussen 14u en 18u

Perstraat 88, 9120 Haasdonk.

B E R I C H T E N

200 ELEKTRISCHE BUSSEN

Directeur Europees Milieuagentschap enthousiast over Europese plannen, ontevreden over Vlaamse ambities. Hans Bruyninckx: 'Wat voor zin heeft het 200 elektrische bussen te bestellen als je mensen blijft uitbetalen in wagens?' **Meer lezen ?** www.abllo.be/klik

HOE DUURZAAM IS DE DAGELIJKSE DOUCHE?

In de discussie over klimaatverandering gaat het meestal om auto's, vliegtuigen en verwarmingssystemen. De dagelijkse douche komt nauwelijks aan bod, ook al is het een bijzonder verkwistende manier om een basisbehoefte te bevredigen: het wassen van het lichaam. De meesten van ons gieten elke dag ongeveer zeventig liter warm water over ons lichaam om "schoon" te zijn.

Meer lezen ? www.abllo.be/klik

VLIEGEN BINNEN EUROPA

Vluchten binnen de EU vallen onder de handel in emissierechten. Niet vliegen binnen Europa leidt daarom niet automatisch tot minder CO2-uitstoot. Maar dat korte vluchten daarom geen reden tot bezorgdheid zijn, klopt niet.. **Meer lezen ?** www.abllo.be/klik

KLEINE BOSJES MAKEN GROTER ECOLOGISCH VERSCHIL DAN GEDACHT

Bospercelen met een erg kleine oppervlakte hebben wel degelijk nut. In vergelijking met grotere bossen slaan ze meer koolstof op in de bodem, bevatten ze betere voedselbronnen voor wilde dieren en leven er minder teken. Dat blijkt uit een langdurig Europees onderzoek, geleid door vakgroep Omgeving van de UGent. **Meer lezen ?** www.abllo.be/klik



ONDERZOEKERS NAAR PLASTIEK- SOEP DOEN OP JOU BEROEP

Op 17 december speelde de Universiteit van Antwerpen sluikstorter in de Schelde. Onderzoekers van de Ecosystem Management Research Group (ECOBE), verspreidden op drie verschillende locaties langsheen de Schelde niet minder dan 975 plasticen voorwerpen. De wetenschappers willen deze gemarkeerde flesjes en potjes volgen op hun reis doorheen de benedenloop van de Schelde. Men verwacht dat deze fluogele spullen zich nu verspreiden over de rivier en vervolgens via de Westerschelde in de Noordzee terecht komen. Deze studie wordt gecoördineerd door Bert Teunkens. Met deze studie wil men uitzoeken hoe het plastic zich verplaatst en hoe lang het duurt vooraleer het de Noordzee bereikt. Het project moet ook bijkomende inzichten opleveren over hoe, waar en wanneer drijvend zwerfvuil aanspoelt op de oevers en anderzijds terug inspoelt in de rivier.

De Onderzoeksgroep Ecosysteembeheer (ECOBE) van de Universiteit Antwerpen voert al een hele tijd

onderzoek naar plasticvervuiling in de Schelde. De wetenschappers verzamelden in het verleden met fuiken, of met grote netten vanop een vissersboot, tientallen kilo's plastic. Met opruimacties langs de oevers van de Schelde verkreeg men bijkomende informatie. **De zo verzamelde gegevens verschaffen cruciale inzichten, maar toch blijven er nog vele vragen onbeantwoord.** Bioloog Bert Teunkens startte daarom met dit nieuwe onderzoek. Hij rekent daarvoor op de hulp van het grote publiek.

Een aantal van de 975 voorwerpen die de onderzoekers vrijlieten in de Schelde zijn voorzien van een GPS-unit. Dit laat toe de drijvende items zeer nauwkeurig te volgen. De wetenschappers kunnen zo op een automatische manier data verzamelen. Het meeste plastic zweeft echter onder water, waar geen gps-ontvangst is. Daarom worden er ook voorwerpen met akoestische tags vrijgelaten in de rivier. Zo'n tag stuurt een signaal uit dat wordt opgepikt door een netwerk van ontvangers. Hiermee kunnen de onderzoekers voorwerpen onder het wateroppervlak volgen van de Schelde en Westerschelde tot in de Noordzee."



Die hoogtechnologische technieken zijn duur en daarom maar beperkt inzetbaar. Om toch een groot aantal voorwerpen te kunnen volgen, rekent men op schippers, mensen die met fuiken de visstand controleren, vissers, mensen die beroepsmatig langs de oevers van de Schelde en de zijrivieren actief zijn en ook op de talrijke vrijwilli-

gers die in de schorren werken of deelnemen aan zwerfvuilacties langs het water.

Alle voorwerpen die ECOBE op de rivier losliet hebben een opvallend fluogeel kleur en zijn voorzien van een merkteken met daarop een unieke code (gebaseerd op kleur en nummer). Door te surfen naar de website www.zpr.one kan iedereen die dit wenst een item registreren. Dit laat de medewerkers van Bert Tuenkens toe cruciale informatie te verzamelen over hoe plastic items zich voortbewegen in de rivier. De onderzoekers vragen heel vriendelijk om:

- Indien men één van deze stalen vindt zo vriendelijk te willen zijn dit item te registreren. Dit proces is zeer simpel en vraagt maar enkele minuten tijd.
- Zoveel mogelijk mensen op de hoogte te brengen van dit onderzoek.

De onderzoeksgroep van Bert Teunkens rekt op de hulp van burgers. Vind je een van de fluogeel plastic items, voorzien van een uniek merkteken, scan dan de QR-code met je smartphone of surf naar de website www.zpr.one. Zo kom je in contact met de studiegroep ECOBE en krijg je instructies. Het is belangrijk dat je na registratie het voorwerp terug op de oever of in het water legt, op de plek waar je het gevonden hebt, zodat het zijn reis kan verder zetten. Als burger draag je zo een steentje bij aan het plasticonderzoek, en maak je bovendien kans op een leuke prijs.

We nodigen jullie alvast uit op de zwerfvuilactie van Milieuwerkgroep Ons Streven op zondag 8 maart om 14 uur aan den Toeter?

Meer weten over dit onderzoek?

<https://zeroplasticrivers.com/samenwerken/schelde-track-trace/citizen-science/>
www.zpr.one

Bert Teunkens

*Ecosystem Management Research Group (ECOBE) - University of Antwerp. T: +32(0)32659101
 E: Bert.Teunkens@uantwerpen.be*



VUURWERK IN NATUURGEBIED: ZO HOORT HET NIET

Recent voerden verschillende gemeenten een vuurwerkverbod in, dat echter moeilijk te handhaven lijkt. Er werd op 31/12 toch heel wat vuurwerk de lucht in gestuurd, en een aantal onverlaten vond er zelf niets beter op dan in Europees vogelrichtlijngebied vuurwerk af te gaan schieten.

Eric Van Hul, natuurfotograaf en lid van Natuurpunt, trekt regelmatig Prosperpolder in, waar de voorbije maanden onder meer klapheksters, zeearend, roodhalsgans, ruigpootbuiser, velduil, kerkuil, ransuil en andere zeldzame vogels werden gespot.



Spijtig genoeg vond hij er op donderdag 3 januari ter hoogte van de Infokeet (Zoetenberm Ouden Doel) een overvloed aan vuurwerkresten. Enkele jaren geleden, nog voor het vuurwerkverbod, deed dezelfde situatie zich ook al voor aan het natuurgebied Drydijk (Verrebroek/Kieldrecht). Dat dit voor heel wat verstoring zorgt op deze kwetsbare plaatsen is evident.

Als er geen kwade wil mee gemoeid is, is het ongelofelijke domheid. Natuurpunt Waasland wil samen met de overheid nog meer inzetten op sensibilisering rond de verstoringsgevoeligheid van natuurgebieden en de gevolgen van dergelijk 'feestvandalisme'.



Natuurpunt Waasland



INSECTEN IN DE KIJKER – DEEL 5

In dit nummer bespreken we de orde van de netvleugeligen, en de vlinders. Het grootste gemeenschappelijk kenmerk is dat ze een volledige gedaanteverwisseling kennen (ei – larve – pop – volwassen insect).

Netvleugeligen

Dit is een wat diverse groep waar o.a. de mierenleeuwen, gaasvliegen, kammeelhalvliegen en de schorpioenvliegen deel van uit maken. Een relatief kleine groep met in totaal ca. 60 soorten, waar er toch al bijna 30 van zijn

Mierenleeuw (kuiltje)



Mierenleeuw (larve)



Mierenleeuw (volwassen insect)

waargenomen binnen het werkingsgebied van Wakona (Wase Koepel voor Natuurstudie). Deze groep wordt gekenmerkt door vleugels met een dicht netwerk van dwarsaders, deze worden dakvormig dichtgevouwen boven hun lichaam. De meeste zijn vleesetend en voeden zich met andere kleine insecten.

De meest tot de verbeelding sprekende familie is deze van de mierenleeuwen, bij ons is enkel nog maar de gevlekte mierenleeuw waargenomen. Het volwassen insect krijg je niet makkelijk te zien, deze beestjes vliegen 's avonds en 's nachts. Mijn eerste waarneming was in het Natuurhuis Panneweel toen er plots eentje kwam binnenvliegen tijdens een avondvergadering. De larve van deze soort is nog onopvallender, ze leeft ondergronds. Ze maken kleine vangkuiltjes in een zanderige bodem, enkel hun kaken steken net uit boven het zand. Deze kuiltjes moet je zoeken op een plaats beschermt tegen regenval. Ze vangen de kleine insecten die in het kuiltje terecht komen, dit zijn vaak mieren, vandaar hun naam. Eens in het kuiltje kan het gevangen insect er moeilijk uit, door de steile zandige helling zakt het telkens terug naar beneden, en daar zit de larve van de mierenleeuw gewoon te wachten.



Gewone gaasvlieg

De gaasvliegen is een grotere groep, hiervan zijn zo'n 20 soorten van waargenomen. De larven van deze eten in hoofdzaak bladluizen, het volwassen insect voedt zich hiernaast ook nog met nectar en stuifmeel. Gezien hun appetijt voor bladluizen worden ze ingezet als biologische bestrijder voor deze. Van de groene gaasvlieg is bekend dat de larve zo'n 300 tot 400 bladluizen opeet tijdens zijn ontwik-



Goudoogje [gaasvlieg]



Kameelhalsvlieg

keling. Gaasvliegen hebben de eigenschap dat ze van kleur kunnen veranderen, als het koeler wordt worden ze bruiner en in de lente kleuren ze weer groen. Gaasvliegen kan je in de winter ook binnenshuis waarnemen, het zijn overwinteraars die een warm plekje opzoeken, maar overlast veroorzaken ze hier niet bij.

Van de kameelhalsvliegen zijn bij ons 3 soorten waargenomen. Hun naam hebben ze te danken aan de lange nek (prothorax) waarmee ze hun kop boven het lichaam houden. Kameelhalsvliegen tref je vooral aan in bossen waar de larven leven onder stukken losse schors. Ze voeden zich in hoofdzaak met bladluizen. Boomklevers en spechten behoren tot hun natuurlijke vijanden, deze vogels speuren de boomstammen af op zoek naar een lekkere hap.

De schorpioenvliegen hebben niets met schorpioenen te maken en zijn ook totaal niet gevaarlijk, ook al zien ze [de mannetjes] er toch zo uit. Bij ons zijn tot nu toe 4 van de 5 soorten waargenomen. De mannetjes hebben achteraan hun achterlijf een



naar boven gekromd tangvormig aanhangsel wat lijkt op de staart van een scorpioen. Het bevat geen angel en ze kunnen hiermee dus niet steken, het wordt enkel gebruikt bij de paring. Een ander opvallend kenmerk is de kop die snuitvormig verlengd is. Het zijn geen goede vliegers en om ze waar te nemen zoek je best een beschaduwde plek op. In principe zijn het roofinsecten, maar ze eten ook aas en plantaardig materiaal.

Vlinders

In andere nummers van het Groene Waasland is al heel wat geschreven over vlinders, we hebben immers een zeer actieve dag- en nachtvlinderwerkgroep die al heel wat studiewerk heeft verricht en hierover ook heeft gepubliceerd. Op deze groep ga ik dan ook niet te diep in.

De indeling dag- en nachtvlinders is wat kunstmatig want er zijn ook nachtvlinders die dagactief zijn, omgekeerd is dit wel niet het geval. Er zijn wel een aantal belangrijke verschillen tussen deze twee groepen, met natuurlijk ook wel wat uitzonderingen

op deze regels.

- Dagvlinders houden de vleugels vertikaal dichtgevoegen, bij de nachtvlinders zijn deze horizontaal dichtgevoegen.

- Dagvlinders hebben knotsvormige antennes, bij de nachtvlinders zijn deze draadvormig of geveerd.

- Dagvlinders zijn meestal zeer kleurrijk, nachtvlinders wat grauwer gekleurd. Maar let op onder de nachtvlinders zijn er ook echte paretjes.

Een bekende uitzondering is de toch wel de algemene Sint-Jansvlinder. Dit is een dagactieve nachtvlinder met prachtige kleuren en knotsvormige antennes. Je merkt het de natuur laat zich niet zomaar in een hokje duwen.

De nachtvlinders is een zeer uitgebreide groep, naar schatting komen er in ons land zo'n 2.300 soorten voor, hiervan zijn er al 1.300 waargenomen in het Waasland. Voor de dagvlinders staat de teller op 44 soorten.

Wil je meer weten over vlinders, ga dan eens mee op stap met de dag- of nachtvlinderwerkgroep.

In het volgende nummer gaan we dieper in op schietmotten of kokerjuffers en de diptera (vliegen en muggen).

Marc Bogaerts
Foto's Brigitte Van Passel

vijfvlek-sint-jansvlinder





WAAROM WE WEL MOETEN WAKKER LIGGEN VAN KORTEAFSTANDSVLUCHTEN

De totale klimaatimpact van een treinreis naar pakweg Wenen, Barcelona of Kopenhagen is tot tien keer kleiner dan van dezelfde reis met het vliegtuig.

“Of u nu met de hogesnelheidstrein of met het vliegtuig naar Madrid gaat: voor de CO₂-uitstoot maakt dat geen zier uit”, stelt Stef Proost van de KU Leuven-denktank Metaforum vandaag in De Standaard. De professor baseert zich voor die uitspraak op het **Europese emissiehandelssysteem (ETS)**. Maar de strijd tegen de klimaatverandering is breder dan ETS alleen. Elke gram CO₂ die we vandaag uit de lucht houden is winst voor de toekomst. **Bond Beter Leefmilieu lijst de redenen op waarom de uitspraak niet klopt.**

1) Treinen stoten wel degelijk minder uit dan vliegtuigen

De totale klimaatimpact van een treinreis naar pakweg Wenen, Barcelona of Kopenhagen is tot tien keer kleiner dan van dezelfde reis met het vliegtuig. Het maakt dus wel degelijk “een zier uit” of we het vliegtuig of de trein nemen. De klimaatuitdagingen zijn enorm. Elke gram CO₂ die we vandaag uit de lucht houden is winst voor de toekomst. In het geval van korte internationale afstanden is de klimaatoplossing duidelijk de hogesnelheidstrein of de nachttrein, niet de kortere afstands vlucht. De technologie voor groene elektriciteit is er. Technologie om vliegtuigen koolstofneutraal te maken is nog lang niet in zicht.

2) ETS alleen is niet voldoende als klimaatbeleid

De luchtvaartsector blijft grotendeels buiten schot in de klimaatdoelstellingen en vliegen is zo goed als belastingvrij. Wie met de trein reist betaalt btw op zijn ticket, wie met het vliegtuig reist niet. Daarnaast betaalt de treinmaatschappij een taks op de elektriciteit die ze gebruikt om de trein te doen rijden, terwijl een vliegtuigmaatschappij geen brandstoftaks betaalt. Het gevolg is oneerlijke concurrentie tussen het vliegtuig en (onder andere) de hogesnelheidstrein. Terwijl het ecologisch voordeel van de trein tegenover het vliegtuig zeer groot is. Een instrument als het ETS-systeem werkt deze oneerlijke concurrentie niet weg. Ter vergelijking: ETS kost de Europese luchtvaartsector nu ongeveer 500 miljoen euro per jaar, maar door feit dat de sector geen kerosinetaks moet betalen, wint ze 30 miljard euro per jaar.

Bovendien is ETS in zijn huidige vorm niet in lijn met wat nodig is om het klimaatkkoord van Parijs te re-

aliseren. De doelstelling van dat akkoord is nuluitstoot in 2050. Maar de emissies van de luchtvaart binnen Europa stegen het voorbije jaar met 4,9 procent, in plaats van te dalen.

3) De niet-CO₂-emissies van luchtvaart worden niet gereguleerd door ETS

Het ETS houdt geen rekening met de effecten van de niet-CO₂-emissies van de luchtvaart, zoals waterdamp, NO_x en roet. Die verdubbelen de klimaatimpact van de sector. De niet-CO₂-effecten van de luchtvaart op het klimaat worden breed erkend door wetenschappers, maar voorlopig genegeerd door beleidsmakers. Zolang de niet-CO₂-effecten van de luchtvaart geen deel uitmaken van het ETS of het internationale beleid, zal het ETS de klimaatimpact van de luchtvaart niet naar nul brengen.

4) ETS is geen onveranderlijk kader

Metaforum interpreteert de Europese regels als een statisch gegeven, een kader dat onveranderlijk vastligt. Maar de belangrijkste vraag waarop het Europese klimaatbeleid een antwoord wil bieden, is dynamisch: hoe kunnen sectoren naar koolstofneutraliteit evolueren en welke aanpassing of aanvulling van bestaande regelgeving is daarvoor nodig?

Zoals hierboven vermeld is het ETS in zijn huidige vorm niet in lijn met de doelstellingen van het klimaatkkoord van Parijs. Om koolstofneutraliteit in 2050 te bereiken, moet het uitstootplafond van het Europese emissiehandelssysteem (de totale hoeveelheid CO₂ die mag uitgestoten worden) naar beneden bijgesteld worden. Beleid werkt zo dat doelstellingen aanscherpen moeilijker loopt als er gedragsmatige, infrastructurele en economische lock-ins zijn. Hoe meer we korte afstanden vliegen, hoe meer de luchtvaartsector zich zal verzetten tegen de nodige aanscherping van het ETS. Dit verkleint de mogelijkheid om de klimaatdoelstellingen effectief te realiseren.

De klimaatuitdagingen zijn zo gigantisch dat we vervuilende zaken waarvoor een klimaatneutraal alternatief bestaat moeten bannen. Voor afstanden tot 1.500 kilometer vormt de hogesnelheidstrein en de nachttrein een perfect alternatief, met de mogelijkheid om klimaatneutraal te worden. Bij vliegen liggen de technologische doorbraken voor nuluitstoot nog veraf. Het maakt dus wel degelijk uit of we vliegen of de trein nemen. Oplossingen om de klimaatverandering tegen te gaan bestaan en verdienen de spotlight. Vliegen behoort daar niet toe.

Laurien Spruyt - Bond Beter Leefmilieu



CREATIEVE PLANNEN VOOR AZ NIKOLAAS

Aan de KULeuven faculteit **Architectuur** (Campus Sint-Lucas) hebben studenten in het 2de semester van vorig academiejaar voor het vak '**Atelier Oikos-Logie 2019**' de opdracht gekregen om alternatieve locaties te onderzoeken voor het Sint-Niklase ziekenhuis AZ Nikolaas. De begeleiding was in handen van Marc Belderbos en Erik Rombaut.

We citeren en selecteren hier uit hun atelierwerk. Zoals elk werk is ook dat van deze studenten onvolkomen, maar wel zéér creatief. Het stemde in ieder geval ons tot nadenken, wij hopen dat het ook bij U zo is,...

Doel is de studenten te leren dat de uitsluitende focus op het gebouwniveau niet langer kan, in tijden met diverse grote (mondiale) uitdagingen: klimaatcrisis, mobiliteitscrisis, biodiversiteitscrisis, vervuiling met persistente gifstoffen en kunststoffen, etc...

Doel is dus de studenten leren omgaan met impactstudies van hun ontworpen gebouw en vooral ook van de locatie ervan op samenleving (sociaal), milieu en natuur.

Zoektocht naar gebouw en locatie die oplossingen bieden in plaats van nieuwe problemen te creëren: waterneutraal en koolstofneutraal bouwen, met bio-gebaseerde materialen, groene mobiliteit, verdichten in de kernen, respect voor open ruimte, circulair bouwen...

De tijdshorizon/impactonderzoek van dit atelier is minimaal 2 à 3 generaties...

Weerhouden locaties door de studenten na grondige fysiografische voorstudie:

- | | |
|--------------------------------|-----------|
| - 1 - Fabiolasite (N16) | p 27 |
| - 2 - Stationsomgeving | p 28 - 29 |
| - 3 - Huidige parklocatie | p 23 - 31 |
| - 4 - Singel/tangent Oost-site | _____ |

luchtfoto Sint-Niklaas met alternatieve locaties





- 1 - Locatie Fabiolaplein (N16)

Het AZNikolaas wordt geplaatst op het Fabiolaplein, N16 wordt ondergronds gebracht met vanuit de tunnel toegangen tot ondergrondse parkeerterreinen.

De huidige 'Fabiolablokken' worden afgebroken, want voldoen niet aan hedendaagse sociale en milieunormen, ze worden vervangen door 'eigentijdse woonvormen in het Fabiolapark'

De Odisee Hogeschool wordt mee opgenomen op de nieuwe locatie.

De bestaande (bovengronds gebrachte) openbaar vervoer corridor [station/ziekenhuis/shopping] speelt een cruciale rol in verbinding met binnenstad en station, ook voor de ambulance/spoeddiensten.

Ook de site 'Waasland shoppingcenter' wordt geconnecteerd met ziekenhuis via blauwgroene wadi's en parkzone





- 2 - Stationsomgeving

3 varianten

A Ambitieuze uitgangspunt van dit ontwerp: vervangen spoorviaduct doorheen Sint-Niklaas door tunnel zodat een nieuwe open ruimte op de plek van de sporen ontstaat met voor blauwgroene assen doorheen de stad en royale ruimte voor stedelijke fietssnelweg Antwerpen/Gent, eventueel zelfs boven op de bestaande spoorviaduct. Met investeringsmogelijkheden voor nieuwe projecten.

De geluidshinder van treinen doorheen de stad wordt eindelijk ingeperkt,

B AZ Nikolaas en 4 ecowijken. De R42 wordt voor autoverkeer geknipt ter hoogte van het station/AZNikolaas met ondergrondse parkings. Dit wordt het eindpunt van zowel de westelijke als de oostelijke tangent. Ondergrondse parking uit twee delen: bereikbaar uit tunnel van west tangent, of oost tangent; rechtstreekse toegang naar ziekenhuis en naar station.

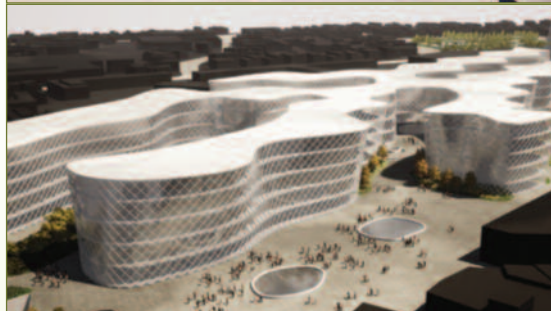
Prominente plaats fietssnelweg Antwerpen/Gent
Centrale plaats voor busstation met buscorridors uit alle richtingen.

AZ Nikolaas Ziekenhuis wordt ontworpen op de vroegere slachthuisite.

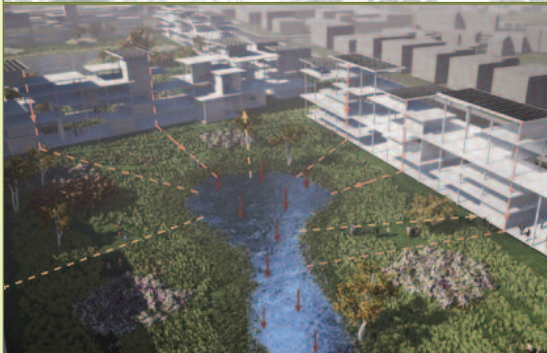
Een groene wandeling door de ecowijken duurt 7 minuten vanaf het station tot de hoofdingang ziekenhuis. In combinatie met 4 ecowijken, met verlaagde bufferzones voor waterinfiltratie in een centrale semipublieke groenzone

C Het AZ Nikolaas wordt op de voormalige slachthuisite gebouwd en wordt met de ondergrondse parkings nabij station verbonden via een lang gerekt galerij gebouw. Daarin worden een hele reeks functies voorzien (wonen, werken, winkelen, dagverblijf, school, ...) die zowel interessant zijn voor de omliggende wijkbewoners, als voor de pendelaars voor het station als voor de bezoekers van het ziekenhuis.

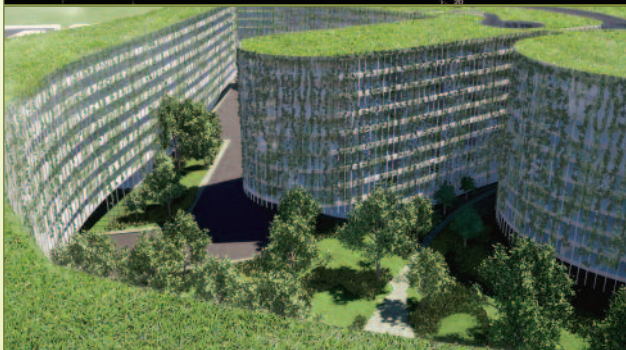
In een latere fase kunnen zowel de functies van het Bauhaus als van de KAschool in de hier voorgestelde galerij gebouwen worden opgenomen, het project wordt daartoe gefaseerd voorgesteld door de studenten.



B



C





- 3 - PARK-ziekenhuis huidige locatie

3 varianten

A De ecologische waarde van het bestaande Romain De Vidts park kan sterk vergroot worden, het park kan bovendien sterk worden uitgebreid. We hoeven niet het volledige park te beschermen omwille van slechts bepaalde beschermde elementen. Voordeel bouw van dit ontwerp:

Geen moeizame fasering nodig. Mogelijkheid tot nieuw en groter park dat ziekenhuis omarmt Meer woningen rond ziekenhuis krijgen zicht op park Aansluiting met buscorridor/ziekenwagenstrook en openbaar vervoer halte, nabijheid station op wandelafstand, ...

Nabijheid voor stedelingen, synergie met de stad blijft mogelijk. Behoud van de Hogeschool en de beide kastelen. Hospitaalstraat wordt een groene schakel tussen de parkdelen,

B Locatie AZ Nikolaas in bestaand stadspark.

Er is goed nagedacht over een fasering om de werking van het bestaande ziekenhuis zo optimaal mogelijk te garanderen

Ook hier wordt het stadspark heel sterk uitgebreid na verhuis campus De Meesterstraat en blijft de hogeschool Odisee deel uitmaken van het geheel.

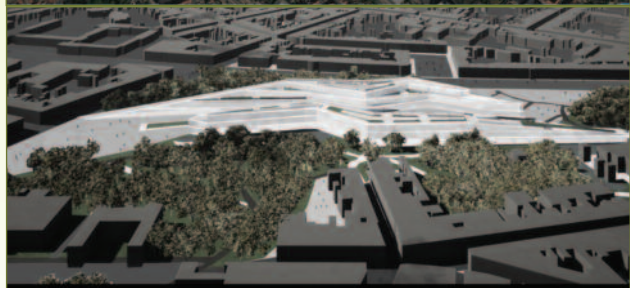
C Locatie AZ Nikolaas in bestaand stadspark.

Na de analyse kunnen we besluiten dat er op een goede site een slecht ziekenhuis staat. Dit kan dus beter door op diezelfde site een beter ziekenhuis te bouwen, waarbij er aandacht wordt besteed aan een heldere gebouwstructuur en een healthy healing design: aandacht voor daglicht, uitzicht naar de natuur en fasering. Er is goed nagedacht over een fasering om de werking van het bestaande ziekenhuis zo optimaal mogelijk te garanderen

Analyse van het Moelandkasteel :

Studenten makten een uitgebreide historische analyse van het kasteel. Waarna ze opteren om het kasteel te verplaatsen. Afbraak is omstreden vinden ze, verplaatsen is opportuun, die kostprijs van verplaatsen vergeleken met kostprijs ziekenhuis vinden ze heel gering.

A



B

C



kruispunt Parklaan - Moerlandstraat

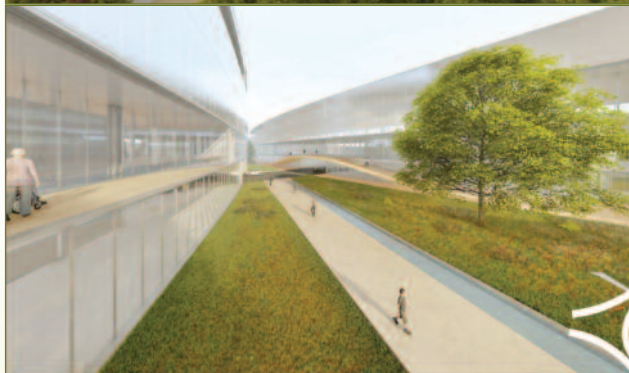
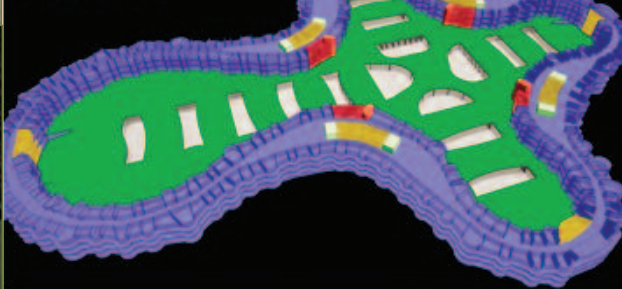


Fase 2
Bouw eerste deel nieuw ziekenhuis

OPBOUW

1-3

- Binnentuin
- Kamers
- Verplegingspost



Lees de volledige samenvatting op
www.abllo.be/AZN

Abll vzw

Tweemaandelijks natuur- en milieutijdschrift,

40ste jaargang - nr 1; januari 2020 - nr 215

coördinatie ABLLOvzw

**Werk mee aan een
groener Waasland !**

Abonneren kan door
8 Euro over te schrijven
op **BE39 7310 4317 9119**



**'T GROENE
WAASLAND**

Wie een abonnement wenst op dit tweemaandelijks tijdschrift 't groene waasland (=GW) kan dit

* door **8 EURO** over te schrijven naar de **ABLLO-leden rekening BE39 7310 4317 9119** met vermelding "lidgeld 2020 [graag naam /namen vermelden]".
Zie www.abllo.be/abonnement

* of via een contactadres van een vereniging, die U vindt op www.abllo.be/verenigingen.

Abonnees zijn automatisch ook lid van de regionale vzw ABLLO.



Druk in de Weer, Eekhoutdriessstr. 67

9041 Gent(Oostaker), Tel: 09 224 29 14

info@drukkinderweer.be

REDACTIE: Marc Temmermans, Jenny De Laet, Astrid Martens,

Thomas Van Lancker, Nine Van Hoyweghen, Dirk Hylebos, Gilbert Cant,

Alle teksten voor het volgende nummer moeten binnen zijn **vóór 25 februari 2020**

bij Gilbert Cant tel 03 775 19 31 groene.waasland@gmail.com

Inhoud:

- 2 ...Oproep aan bestuur van Sint-Niklaas: organiseer een internationale wedstrijdABLLOvzw
- 2 ...Teltotems ABLLOvzw
- 3 ...Ooievaars krijgen broedplatform Natuurpunt Waasland
- 4 ...Al vijftig jaar rijden treinen onder ScheldeABLLOvzw
- 7 ...Steenbakkerij Steendorp stand van zaken Natuurpunt Waasland - Scousele
- 7 ...Dank voor de Vuurkouter Natuurpunt Waasland - Scousele
- 8 ...Exoten verstikken Wase waterpartijen Ons Streven
- 14 ...Spaghetti en gezelligheid, een zalige belevenisburgerinitiatief Roomacker/Ons Streven
- 15 ...Kalender (-info) GW
- 23 ...Onderzoekers naar plasticsoep doen op jou beroep Ons Streven
- 24 ...Vuurwerk in natuurgebied: zo hoort het niet Natuurpunt Waasland
- 24 ...Insecten in de kijker – Deel 5 Marc Bogaerts
- 24 ...Waarom we wel moeten wakker liggen van kortereafstandsvluchtenABLLOvzw
- 25 ...Creatieve plannen voor AZ NikolaasABLLOvzw

Hoofdredactie Dirk Hylebos - 052/46 30 51

Boekhouding Maarten Geeraerts - tel 03/234 08 13

Vormgeving en coördinatie: Gilbert Cant; 03 775 1931; Mania Van de Vyver

e-mail : groene.waasland@gmail.com

Abonnement 8 EURO Oplage 1300 exemplaren

't groene waasland verschijnt **in** januari, maart, mei, september en november.



P 708696
1100 Sint-Niklaas 1
Artifitekkantoor :