

Retouradres : Gilbert Cant Per-
straat 88 9120 Haasdonk



'T GROENE
WAASLAND

Afgiftekantoor :
9100 Sint-Niklaas 1
P708696

België-Belgique
P.B.
9100 SINT-NIKLAAS 1
3/5052

Tweemaandelijks natuur- en milieutijdschrift

32ste jg - nr 4; september 2012 - nr 176

N A T U U R E N M I L I E U

Een nieuw boek : zo leefde Tielrode...



*Gemeenteraadsverkiezingen:
KIES BEWUST en DUURZAAM
dossier : 8 pagina's*

I N H E T W A A S L A N D



14 OKTOBER IS WEER EEN HOOGDAG VOOR DE DEMOCRATIE.

We trekken met z'n allen naar de stembus om afgevaardigden te kiezen die ons vertegenwoordigen in het gemeentelijke beleid.

Uit verschillende opiniepeilingen blijkt ook nu weer dat **milieu en natuur erg belangrijke items** zijn.

Een gemeente kan mondiale milieuproblemen niet alleen oplossen, maar steden en gemeenten blijven wel een cruciaal bestuursniveau als het op milieu en natuur aankomt. Ze kunnen het verschil maken door ruimte te creëren voor grote aaneengesloten natuurgebieden, riolen aan te leggen en onderhouden, een kernversterkend ruimtelijke beleid te voeren en energieverstopping aan te pakken.



In de aanloop naar de verkiezingen stelden **ABLLO, Natuurpunt en Bond Beter Leefmilieu een uitgebreid memorandum** op. Dat is door heel wat lokale milieuverenigingen en milieuvriendelijke raden gebruikt als blauwdruk voor hun eigen memoranda om de lokale verkiezingsprogramma's te beïnvloeden.

Voor die gemeenten werden voorstellen geformuleerd die een uitnodiging zijn om te investeren in een duurzamere toekomst. Een beleid dat kiest voor een kernachtige en doordachte ruimtelijke ordening, zuiver water, robuuste natuur dicht bij huis en ambitieuze energie klimaatdoelstellingen.

Natuurpunt gaat in z'n strijd voor meer groen dicht bij huis nog een stapje verder. Met een postkaartencampagne willen ze het belang van natuur dicht in de buurt nog eens extra in de verf zetten. Het is de bedoeling dat in de maand voor de gemeenteraadsverkiezingen elke lokale kandidaat voor het nieuwe bestuur een postkaart zal ontvangen van de Natuurpuntafdeling, actief in hun regio. Natuurpunt vraagt elke kandidaat om in de volgende bestuursperiode één vierkante meter bijkomende natuur te realiseren per inwoner en per jaar. Er zijn 3 topprioriteiten geselecteerd, die volgens Natuurpunt na de verkiezingen in elk bestuursakkoord opgenomen moeten worden.

1. Eén vierkante meter natuur per inwoner per jaar.

85% van de Vlamingen vindt dat we de natuur dicht bij huis moeten beschermen. De nieuw gekozenen moeten daarom de kiezers voldoende groene ruimte geven. Ze moeten de inwoners kennis laten maken met lokale natuurgebieden via het infoblad, de website, een bezoekerscentrum, een wandelkaart, een spel of infoborden.

2. Eén actieplan per soortengroep van de Rode Lijst.

2/3 van de soorten die in Vlaanderen voorkomen zijn bedreigd. Een gemeente kan soorten die voorkomen op de Rode Lijst adopteren.

Ze kan daarvoor samenwerken met lokale natuurverenigingen en andere partners. Ook de inwoners kunnen betrokken worden bij soortbeschermingprojecten.

3. Minstens €3 subsidie per lid van een lokale natuurvereniging of afdeling.

Milieuverenigingen brengen als lokaal verankerde vrijwilligersverenigingen mensen bij elkaar, nemen ze mee in de natuur en stimuleren ze om zelf de handen uit de mouwen te steken.

Als je meer wilt weten over dit initiatief, kan je steeds terecht op de website van Natuurpunt.

**1M² NATUUR
MEER LEVEN DAN JE DENKT**



DE BOOMPLANTACTIE VAN NATUURPUNT

Heb je een eigen tuin?

Wil je meewerken aan biodiversiteit?

**Neem dan deel aan de
Boomplantactie van Natuurpunt !!**



foto : liliane Verbeke

In onze regio verdwijnt er veel meer groen dan er wordt aangeplant. Dat is een kwalijke zaak voor de natuur. Daarom organiseert Natuurpunt in 2012 opnieuw een boomplantactie. Het plantgoed in ons aanbod is voor elk wat wils: hagen, struiken, bosgoed, maar ook bessenstruiken en fruitbomen in halfstam en hoogstam. De struiken en bosgoed zijn streekeigen soorten die hier dus goed gedijen en een natuurlijke meerwaarde betekenen voor je tuin. Vogels, vlinders en bijen zullen dit zeker waarderen. De aangeboden fruitbomen en bessenstruiken garanderen je bovendien een jaarlijkse oogst. En wat is er heerlijker dan een appel, peer, pruim, noot, perzik of bes uit eigen tuin?

Het plantgoed wordt verkocht aan scherpe prijzen. Bovendien wordt het gratis thuis geleverd ongeacht de hoeveelheid. De opbrengst van deze boomplantactie gaat naar natuurbescherming in eigen streek.



foto : liliane Verbeke

Natuurpunt-WAL

Bestel je plantgoed voor 30 oktober! Bestelbonnen zijn vanaf 1 oktober beschikbaar op volgende adressen:

- Alle filialen van de Gemeentelijke bibliotheek Beveren
- Toeristische dienst Grote Markt 2 Beveren
- Oxfam-Wereldwinkel IJzerhand 17 Beveren
- online-bestelformulier op www.natuurpuntwal.be (klik op "help de natuur", klik vervolgens op "boomplantactie")

De gratis thuislevering gebeurt op vrijdagnamiddag 16 november of op zaterdagvoormiddag 17 november. Samen met de levering ontvang je een blad met raadgevingen voor het planten.

Ook kan men zelf de planten ophalen op 16 november vanaf 11.00 uur in Hof ter Saksen mits voorafgaandelijk contact met Jerome De Bock tel. 03/775.97.47 of jeromedebock@skynet.be

Natuurpunt Zuid-Waasland

Onze troeven:

- Scherpe prijzen en levering aan huis (op 23 november 2012).
- Onovertroffen keuze aan inlands bosgoed
- Elke euro winst wordt gebruikt voor de aankoop van natuurgebieden in het Waasland en omgeving.

Als je nog geen bestelformulier hebt, kan je dat vinden in onze nieuwsbrief of bekomen via <http://www.natuurpunt-zuid-waasland.be> Stuur het duidelijk ingevulde bestelformulier vóór 1 november op naar:

Natuurpunt Zuid-Waasland/Boomplantactie
Heistraat 63, 9100 Sint-Niklaas.

Info: 03 776 90 38 - 0479 82 11 07

Natuurpunt Waasland Noord

Ga naar <http://www.panneweel.be> en klik op: boomplantactie. Download het bestelformulier. Bezorg het ingevulde bestand per email aan boomplantactie@panneweel.be vóór 28 oktober. Met deskundig advies : de fruitbomengids en de gids voor struiken, hagen en struwelen.

Meer info :

Marc Bogaerts, 03 776 89 31

Bert Raets, 03 777 04 02



Zo leefde Tielrode



Kamiel D'Hanis

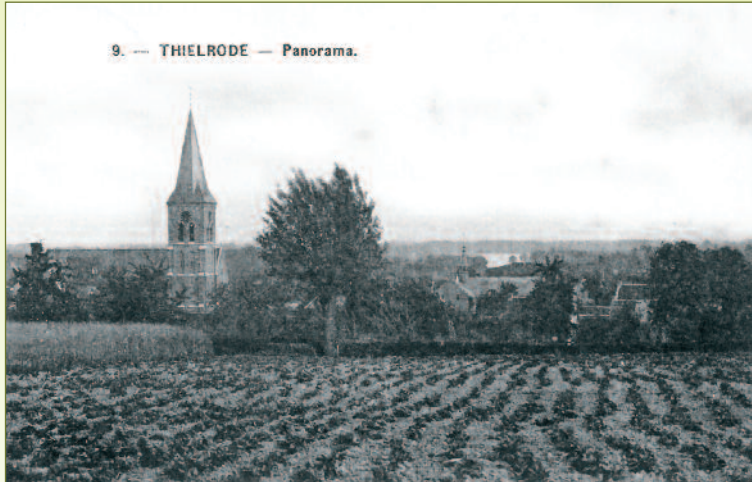
Milieuwerkgroep Ons Streven vzw

'ZO LEEFDE TIELRODE' EEN BOEK DAT JE BESLIST MOET HEBBEN !

Dankzij Kamiel D'Hanis die het initiatief nam, de medewerking van vele dorpsgenoten die foto's uit hun oude fotoalbums spontaan in bruikleen gaven of een pakkend getuigenis uit hun jeugd-jaren wilden delen, de samenwerking van het gemeentebestuur, de deskundigheid van de drukker en vele, vele uren hard werken door onze bestuursleden, kan Milieuwerkgroep Ons Streven vzw je het schitterende boek 'Zo leefde Tielrode' presenteren.

'Zo leefde Tielrode' is een kijkboek met vele foto's die ons terugbrengen in de tijd.

Dit boek overtreft onze stoutste verwachtingen. Met 216 bladzijden en 345 foto's is het veel uitgebreider dan we gepland hebben. Het geeft een prachtig tijdsbeeld van Tielrode tot aan de fusies op 1 januari 1977. Zoals vermeld in de flyer die in elke brievenbus in Tielrode bezorgd werd, kon men



tot 1 augustus voorinschrijven aan de prijs van 20 Euro. Vanaf nu kost het boek 25 Euro. Men krijgt echt waar voor dit geld. Het boek is in 2 kleuren duotoon –sepia en zou eigenlijk in elk huis een plaats moeten kunnen vinden.

Het boek is te verkrijgen door betaling van 25 Euro op rekeningnummer IBAN BE29 7551 1100 7964 van Ons Streven vzw, p/a Michel Menten, Bettehemstraat 26, 9140 Tielrode .





ABLLO –MEMORANDUM GEMEENTERAADS- VERKIEZINGEN 2012

Het is niet de bedoeling van ABLLO vzw om te zeggen voor wie je best stemt op 14 oktober 2012. Dat moet iederéén voor zichzelf in eer en geweten uitmaken.

Wel willen we graag onderwerpen aanreiken die ABLLOvzw, als milieurorganisatie, belangrijk acht in het kader van een 'duurzame' maatschappij.

ABLLOvzw hoopt op die manier U te helpen om te beoordelen welke partij het beste programma biedt om diverse problemen op vlak van ruimte, water, natuur & biodiversiteit, klimaat & energie, duurzaam productgebruik op te lossen en te zorgen dat ook op lange termijn de aarde een planeet blijft waar iedereen 'goed' kan leven.

De slagzin "Denk globaal, handel lokaal" is ook bij gemeenteraadsverkiezingen actueel. En elke kiezer is mee verantwoordelijk voor diegenen die onze gemeenten besturen.

Als U opmerkingen of suggesties heeft over de behandelde thema's, stuur dan gerust een mailtje naar ablo.be@gmail.com.

ABLLO vzw

denk globaal, kies lokaal

I. THEMA RUIMTE

1 Inbreiden om open ruimte te sparen

◇ De gemeente legt in haar structuurplan reeds de stadsuitbreiding volgens het lobbenstad-model vast (Fig.1).

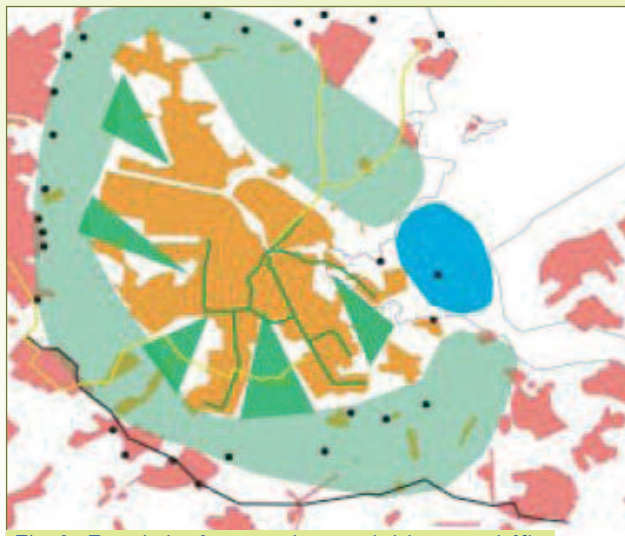


Fig.1. Rond de Amsterdamse lobbenstad [finger city] ligt een groenzone. Daaromheen ontstaat langzamerhand een krans met bebouwing, een zogenaamde kransstad [garland city].

◇ Bij de uitvoering van een GRUP streeft de gemeente naar een optimaal ecologisch concept (Fig.2).

Fig.2. In de stadslob Französisches Viertel wonen 240 inw./ha en werden 50 à 60 arbeidsplaatsen/ha gecreëerd.





Fig.3 Geveltuinen dragen bij tot een betere connectiviteit.

2 Van duurzaam bouwen naar duurzame stedenbouw

- ◇ De gemeente kiest bij de opmaak van een GRUP enerzijds voor een goede noord-zuid oriëntatie van de woningen (energie) en anderzijds voor een ecologisch concept (water, bouwmaterialen, mobiliteit)
- ◇ De gemeente zet haar burgers aan tot **duurzaam bouwen** door een gerichte subsidiëring dakisolatie, muurisolatie en hoogrendementsglas zijn hierbij het belangrijkste

3 Groen voor iedereen

- ◇ De gemeente maakt blauwgroene GRUP's op (= rekening houden met water en groen)
- ◇ De gemeente besteedt optimaal aandacht aan bestaand inheems groen in de stad.
- ◇ De gemeente subsidieert de inspanningen van de burger die aandacht besteedt aan meer groen (gevelgroen, steentuintje, dag-groen..) (Fig 3)

GEEN GEVANGENIS ZONDER MECCANO



Fig.4]

MECCANOTRACE WERKT BETER VOOR BEVEREN & WAASLAND

- ◇ De gemeente zorgt voor een optimale connectiviteit

4 Een mobiliteitsplan voor de gemeente

- ◇ Het Meccano Tracé moet ondersteund worden door de betrokken gemeenten.
- ◇ In Beveren moet de gevangenis opgeschoven worden of een andere locatie krijgen zodat het Meccano tracé gevrijwaard wordt (Fig.4).

5 Inrichten van straten

- ◇ De gemeente voorziet een samenhangend fiets- en voetnet met veilige oversteekplaatsen. Ze zorgt voor goede doorstroming van de bus (fig 5a)



Fig.5a





- ◇ De gemeente richt straten in waar de auto niet centraal staat: bv fietslanen en fietsstraten, waar de fiets voorrang heeft op het autoverkeer (fig. 5b), voetgangerszones waar auto's niet toegelaten zijn, tijdelijke speelstraten tijdens de vakantieperiodes.

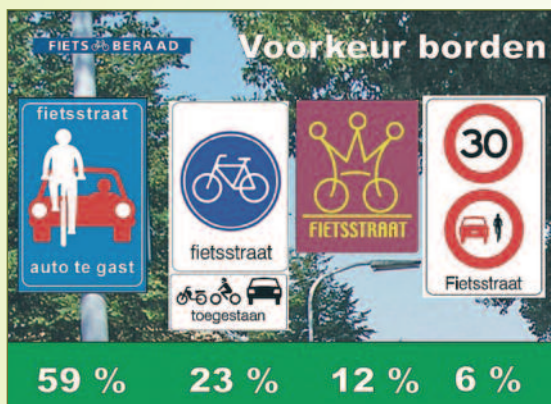


Fig.5b In Nederland kozen de fietsers zelf het gepaste verkeersbord

6 Trage wegen

- ◇ De gemeente brengt het Trage Wegen Net in kaart en evalueert dit samen met haar inwoners.

Fig.6. Herstel stadhoudersboswegel in Belsele



Fig.7 Wadi's in de wijken
[Water Afvoer Door Infiltratie]

- ◇ Op basis van een kosten-baten analyse is het aanleggen van individuele – en gemeenschappelijke waterzuivering systemen beter dan het aansluiten van woningen in zone C op het rioleringsnetwerk. (Fig. 8)
- ◇ De gemeente stelt een onderhoudsplan op voor de grachten met een optimale instandhouding van ecologische elementen.
- ◇ De gemeente verbiedt het dempen en overwelven van grachten en heropent ze waar mogelijk.



Fig.8. Kleinschalige waterzuivering in het buitengebied, goedkoper dan aansluiting op het rioleringsnetwerk.

2 Afvalwater aansluiten, regenwater afkoppelen

- ◇ De gemeente maakt prioritair werk van een gescheiden afvoersysteem.
- ◇ Inventariseer knelpunten en neem ze mee in



Fig.9. Knelpunt in de Drielandenstraat in Sint-Gillis waas

het uitvoeringsplan (Fig 9).

- ◇ De gemeente besteedt aandacht aan regenwaterafvoer
- ◇ Een kosten-baten analyse toont duidelijk aan dat individuele waterzuivering meer kosten efficiënt is dan iedereen aansluiten op het rioleringsnetwerk (Fig. 8).



Fig.10 Onkruidbrander in de kazernestraat in Sint-Niklaas

3 Doe het zonder pesticiden

- ◇ De gemeente subsidieert de aanschaf van een onkruidbrander of onkruidborstel (Fig 10)
- ◇ De gemeente voert de pesticidereductie sneller uit dan wettelijk opgelegd (2015).

III. THEMA NATUUR EN BIODIVERSITEIT

1 Natuurgebieden in jouw gemeente

- ◇ De gemeente ondertekent het charter voor biodiversiteit volledig
- ◇ Elke gemeente maakt een ecologisch gefundeerd eigen groenplan op en voert dit stapsgewijs uit.
- ◇ Voorrang geven aan de uitvoering van de actiepunten GNOP opgemaakt in 2006



Fig.11 Gent helpt de huismus in 2012

2 Adopteer soorten

- ◇ Elke gemeente adopteer een inheemse plant- of diersoort waarrond sensibiliseringsacties opgezet worden:
Sint-Niklaas: 2010-2011: De Bij
Sint-Niklaas: 2012-2013: De Huismus
Gent: 2012 De Huismus (Fig. 11)

3 Beestige bermen

- ◇ De gemeente opteert voor het strikt naleven van het wegbermbesluit.
- ◇ De gemeente inventariseert de soortenrijkdom in bermen en informeert het grote publiek hierover (Fig. 12)

Fig.12 Ecologische berm in de Klinge



4 Aandacht voor natuur in landbouwgebied

- ◇ Gemeenten besteden optimaal aandacht aan het behoud van kleine landschapselementen in het monotone, intensieve Wase landbouwgebied. Dit gebeurt door handhaving, gerichte subsidiëring, beheersovereenkomsten.....[Fig. 13]



Fig.13 Aandacht voor natuur in onze intensieve landbouwgebieden (Denemarken)

5 Natuurlijke tuinen

- ◇ Bij het opmaken van nieuwe RUP's (privaat en openbaar) zorgt de gemeente voor een optimale integratie van groen.
- ◇ De gemeente informeert haar burgers over ecologische tuinen. (Fig. 14)

Fig.14 De gemeente informeert haar burgers over ecologische tuinen





Fig. 15 Optimale bescherming van bestaande bomen.

6 Draag zorg voor de bomen (Fig. 15)

- ◇ De gemeente moet toezien op een optimale bescherming van de bestaande bomen en stimuleert nieuwe aanplantingen.
- ◇ De gemeente hanteert een strikte handhaving in het kader van gerooide en niet deskundig gekandelaarde bomen (nieuwe trend) zowel in het stedelijk gebied als het buitengebied.
- ◇ De gemeente stelt een bomenplan op conform de 'Richtlijn voor het opstellen van een beleids- en beheersplan voor bomen- het bomenplan'

IV. THEMA KLIMAAT EN ENERGIE

1 Onderteken de Covenant of Mayors

- ◇ Het is belangrijk dat een gemeente acties onderneemt voor de eigen gemeentelijke activiteiten, maar het mag daar niet tot beperkt blijven. Een gemeente moet ook acties ondernemen voor verschillende doelgroepen over haar hele grondgebied.
- ◇ De gemeente ondertekent het burge-meestersconvenant.

2 Stimuleer energieneutrale renovatie

- ◇ Elke gemeente geeft gratis bouwadvies aan de burger (zoals bv. Sint-Niklaas nu al doet) via het centrum duurzaam bouwen van de provincie OVL en de milieu advieswinkel
- ◇ De gemeente investeert in energiebesparende en duurzame renovatie van het eigen patrimonium en het sociale woningenbestand (zoals Beveren en de OCMW's van Sint-Gillis-Waas en Hamme nu al doen) (Fig. 16)



Fig 16 Elke gemeente neemt deel aan de actie 'Energiejacht' van BBL

3 Energievriendelijke sociale huisvesting

- ◇ De gemeente spreekt haar ambitie uit om alle sociale nieuwbouw minstens volgens de laag-energiestandaard te bouwen en een actieplan op te maken om alle bestaande sociale woningen op termijn zeer energiezuinig te renoveren. (Fig. 17)

Fig. 17: 'De Zonnige Kempen' de duurzaamste huisvestingsmaatschappij in Vlaanderen.



Kies voor 100% groene stroom via groepsaankoop!

Samen op weg naar goedkopere groene energie



Fig. 18 Elke gemeente promoot de 'samen-aankoop van groene stroom' die de Vlaamse provincies organiseren

- ◇ De gemeente ondersteunt OCMW's en huisvestingsmaatschappijen die hun klanten aanzetten tot deelname aan de energiejaacht campagne, zoals Hamme nu al doet.

4 Energiebesparing

- ◇ De gemeente stelt het goede voorbeeld, zet ook het eigen personeel aan tot energiezuinig gedrag en koopt enkel energiezuinige toestellen en voertuigen aan.
- ◇ De gemeente ondersteunt huisvestingsmaatschappijen en OCMW's in hun werking naar energiezuinigheid.
- ◇ De gemeente steunt de burgers optimaal in activiteiten naar energiezuinigheid door sensibiliseringsacties en subsidiëring, afbouwbaar in de tijd.

5 Groene stroom

- ◇ Elke gemeente zet acties op waarbij inwoners effectief overschakelen van energieleverancier, zoals een infoloket voor de samenaankoop van groene stroom (Fig. 18)

6 Lokale opwekking van energie

- ◇ Elke gemeente onderneemt acties om burgers aan te zetten tot energiezuinige acties zoals samenaankoop dakisolatie, hoogrendementsglas en zonneboiler (Fig 19).

7 Transitie is noodzakelijk (Zie ook fig. 22)

- ◇ Elke gemeente stelt een duurzaamheidsambtenaar aan.

V. THEMA DUURZAAM PRODUCTGEBRUIK

1 Aankoop van duurzame producten

- ◇ Elke gemeente stelt een duurzaamheidsambtenaar aan.
- ◇ De inspanningen die Beveren op dit vlak levert verdienen navolging.

2 Kies voor een preventief afvalbeleid

- ◇ Elke gemeente zorgt voor een optimale afvalpreventie (retoursysteem voor PMD via vrijwilligersbewegingen)
- ◇ Elke gemeente zorgt voor een efficiënt handhavingsbeleid (werkstraffen voor sluikstorten, strenge controle op afrit complexen)
- ◇ Aanpassen reglementering in gemeentelijke afvalcontainerparken

Fig. 19 Een zonneboiler : rechtstreeks warm water met behulp van de zon.





Fig.20: Donderdag veggiedag is nu niet alleen bij ons bekend maar ook in andere landen.

3 Stimuleer duurzame voeding

- ◇ De gemeente sluit zich aan bij andere initiatieven (donderdag veggiedag in het stedelijk onderwijs, dagen zonder vlees,) (Fig. 20)
- ◇ Boerenmarkten van Beveren en Sinaai verdienen navolging
- ◇ Voedselteams verdienen eenzelfde stimulans (Fig. 21)



Fig 21: Via een voedselteam is men zeker van biologische groenten en fruit, van hoevezuivel en hoevevlees (al dan niet bio), van brood en bloem ... van streek- en seizoensproducten.

4 Ecologisch buurttuinieren

- ◇ De gemeente stelt grond ter beschikking voor ecologische volkstuinen.
- ◇ In Stekene mag "transitie Stekene" het vroegere zomerhuis gebruiken om ecologisch te tuinieren. De gemeente Stekene was tevens partner in een cursus ecologisch tuinieren voor beginners. (Fig 22)

HET TRANSITIE HANDBOEK

Van olie-afhankelijkheid naar lokale veerkracht

ROB HOPKINS

Oprichter van de Transitie-beweging



Fig.22 Het transitiehandboek is een must voor iedereen die op zoek is naar een duurzame levensstijl.

5 Autodelen stimuleren loont

- ◇ De gemeente stimuleert autodelen op diverse manieren (bv. cambio-parkeerplaatsen in Sint-Niklaas). (Fig. 23)



Fig.23 Via Cambio en autodelen kunnen heel wat mensen door het leven zonder auto.

ABLLO vzw





NAZAIRE ANNE

Eerste voorzitter van de milieuwerkgroep 'Ons Streven'

Zondag 15 juli jl. overleed Nazaire Anné, de echtgenoot van Rita Boel, in het Woon- en Zorgcentrum van Tielrode.

Geboren in Rupelmonde op 11 februari 1928 heeft hij bijna zijn hele leven in Tielrode gewoond. Door zijn diverse activiteiten en het opnemen van meerdere verantwoordelijkheden behoorde hij tot de groep van BT's, bekende Tielrodenaren.

Zijn beroepsleven speelde zich af bij de Post. Zowel in Temse, Brussel als in Antwerpen.

Zijn eindstation als werkende was de verantwoordelijke voor de Postgarage in Antwerpen. Een taak die hij graag en met de nodige humor uitoefende. Want, zonder humor, overleef je sommige absurditeiten niet.

Toen ik hem destijds daar opbelde klonk zijn stem een beetje zoals deze van Roger Simons uit Groot-Brittannië: 'onderaards'.

Nazaire bezat inderdaad een vorm van humor die aanstekelijk werkte en hem de gelegenheid gaf om op een minzame en niet confronterende wijze zijn mening te vertolken.

Maar, het was wel gezegd en die het schoentje paste

Zijn levenswijsheid stak jij niet onder de korenaar. Hij liet er zijn medemensen van genieten.

"Werk alsof je eeuwig zou leven, en leef alsof je morgen gaat sterven" was één van zijn adagia.

Alsook: ***"Het leven is als een regenboog. Zonneschijn na hevige buien. Beide zijn nodig om kleur te geven aan het leven."***

Zijn diverse verantwoordelijkheden: polder, werk van de volkstuinten, jagers en leefmilieu, waren niet steeds 'compatibel'. Tegenstrijdige belangen staken soms de kop op.

Met de minzaamheid, die hem eigen was, probeerde hij steeds deze belangen te verzoenen en zeer zeker de mensen die in het conflict betrokken waren.

Zo getuigde de parochiepriester over hem: "Hij was de meest vredelievende man in huize Vincent, hier in Tielrode, die ik ooit kende." (homilie 20 juli 2012)

Beste oud-voorzitter Nazaire,
Waar je ook mag zijn, ik hoop dat je als oud-voorzitter van Het Werk der Volkstuinen ook nu nog de bloemetjes kunt buiten zetten
Elke dag rijst lijkt mij geen goed idee voor iemand die prat ging op zijn Bourgondische levensstijl.

Daarentegen, bijtijds een glaasje wijn zal je wel in een hemelse stemming brengen.
Moge het hemels beleid met zijn tijd mee geëvolueerd zijn.

Moge ook onze milieuwerkgroep blijvend genieten van je levenswijsheid en erin slagen de oprechte belangen die jij verdedigde, eveneens, en met kracht, te blijven verdedigen.

Beste oud-voorzitter Nazaire
Dank voor de door u geïnvesteerde werkkraft in onze milieuwerkgroep.

Vaarwel Nazaire en groet van ons de andere oud-bestuursleden van 'Ons Streven' die jou zijn voorgegaan!





Zie ook de webstek : www.abllo.be klik dan op **kalender**

C.V.N. wandelingen : De deelname is gratis. Iedereen is van harte welkom.

De wandelingen duren tussen de 2 en 3 uur.

*L = Laarzen gewenst, zeker bij vochtig weer. * = Geschikt voor wagentjes.*

ALLE ACTIVITEITEN ZIJN TOEGANKELIJK VOOR IEDEREEN!!

Vrijdag 5 oktober

Velt kookworkshop: aan tafel in BOLIVIA

De recepten werden meegebracht door de inleefreizigers die samen met Bevrijde Wereld naar Bolivia trokken en er bij de boeren verbleven. Een initiatief van Bevrijde Wereld, Oxfam-Werelwinkler Sint-Niklaas en Velt. Met steun van de Provincie Oost-Vlaanderen en DGOS

We koken, proeven en genieten van: / Aardappel- en pompoenhapjes / Een drankje en een sterk verhaal / Phiri de quinoa / Tamales / Boliviaanse chocoladetaart
 Inschrijven kan tot en met 24 september via vera.pletinckx@bevrijdewereld.be met vermelding van je voor- naam, naam, aantal personen en of je vegetarisch eet.
 prijs: € 9 . Locatie: zaal De Kouter Adres: Koutermolenstraat 8, 9111 Belsele. Van 19:00 tot 22:00

Zaterdag 6 oktober

CVN + Ons Streven Dagtocht Hamme - Weert - Buitenland

Ruimte, variatie, tegenstellingen! Deze wandeldagtocht laat ons genieten van een gevarieerde omgeving met 2 overvaarten, slingerende dijken, een wondermooie rivier, een machtige stroom, 7 gemeenten (zelfs naar 't Buitenland), een 1,2km lange platanen-eikendreef, een landelijk gedeelte, een Barelhoevebezoek, een winkelstraat, een spoorweg-oversteekpunt, een fiets-wandeltunnel, een drukke hoofdweg, rustpunten, een lange dubbelbrug, een kmo zone en een veilige thuiskomst en dit allemaal op verharde wegen over een totale afstand van 20km.
 Praktisch: 08:45u: Samenkomst Durmeveer Tielrode, 09:00u: Overvaart naar Hamme. Wandeling naar Driegoten (2,4km), 10:00u: Overvaart naar Weert. Wandeling naar de Barelhoeve (6,8km), 12:00u: Picknick + vrij bezoek Barelhoeve. Wandeling naar Buitenland (5,2km), 15:15u: Drank en plaspaauze in het Buitenland, 16:15u: Vertrek via Temse naar Tielrode (6,4km), 18:00u: Aankomst Tielrode.
 Voorzie pick-nick, goede wandelschoenen. Deelname is gratis.

Natuurpunt Waasland Noord Potige Polders.

Vertellingen uit de Wase Polders door Guy De Bruycker (gekend van zijn eerdere Polderparabels en Mercator-fabels) . Op zaterdag 6 oktober om 15 uur in het Natuurhuis Panneweel. Met zijn vertellingen zet Guy De

Bruycker het leven van vroeger opnieuw in de kijker, doorspekt met anekdotes, fotomateriaal en soms niet altijd even " echte" verhalen. Deelnemen aan deze activiteit kost 3 Euro (incl. drankje) Reserveer jouw zitje voor deze vertellingen in het infokantoor van GC De Route, Stationstraat 201, 9170 Sint-Gillis-Waas, tel: 03 229 02 00 of via mail deroute@sint-gillis-waas.be.
 De deuren van het Natuurhuis openen om 14 uur zodat je de kans hebt om het Natuurhuis en zijn omgeving te ontdekken. Deze activiteit is een samenwerking van de gemeente Sint-Gillis-Waas, de Erfgoedcel Waasland en Natuurpunt Waasland Noord. Info: Bert Raets, mail bert@panneweel.be of bel 03 777 04 02

Zondag 7 oktober

Natuurpunt Waasland Noord Paddenstoelen-wandeling in het Stropersbos

Vertrek om 14 u. aan de westelijke toegang tot de Liniedreef bij het voormalige Fort Sint-Jan (overzijde van domein De Wal, De Stropersstraat 75, Stekene, 800 m voorbij de Expressweg E34). Info hugo.de.beuckeleer@telenet.be of 0478 509635

Vzw Durme Mega Taartenfestijn vzw Durme

Voor of na een gezellige herfstwandeling in het Molsbroek kan je vandaag, onder het motto 'taart kopen = grond kopen', ook smullen van een heerlijk stuk taart! Net zoals vorig jaar zorgen de vrijwilligers samen weer voor een gigantisch taartenbuffet. De opbrengst van dit taartenfestijn zal natuurvereniging vzw Durme, als erkende terreinbeherende vereniging, integraal gebruiken om natuurgebieden aan te kopen.
 Afspraak: van 14-18 uur in bezoekerscentrum Molsbroek (Molsbergenstraat 1, Lokeren). Meer info: marieke.devos@vzwdurme.be of 09 348 30 20.





Werkgroep NME Zuid-Waasland

BUSTOCHT NAAR NOORD-FRANKRIJK

met bezoek aan twee mooie natuurgebieden in de buurt van de twee 'caps'.

We vertrekken op 7 oktober om 7u30 aan het opleidingscentrum SYNTRA aan de Heimolenstraat te Sint-Niklaas. We zijn 's avonds terug rond 20u00.

Rond 9u30 komen we aan in het mooie natuurreservaat van PLATIER D'OYE. Daar maken we een wandeling waarbij vogelkijken in de duinen, het schorregebied en langs het strand centraal staan.

We middagmalen in de buurt van één van de twee caps. Na de middag trekken we naar AMBLETEUSE, nabij Boulogne, om er eveneens het duinen- en strandreservaat te bezoeken.

Met wat geluk zien we daar doortrekkende Sterns. We zijn wel zeker van waarnemingen van typische strandvogels zoals sommige soorten Pleviertjes. De wandeling door het duinenreservaat is niet alleen voor vogelliefhebbers de moeite, maar ook voor planten- en insectenliefhebbers.

Beide programmaonderdelen kunnen nog wisselen onder invloed van de getijden en het weer.

Inschrijven doe je door contact op te nemen met Wim De Backer via mail nme.npzuidwaas@me.com of bel 03 772 27 97. Daarna stort je 15 euro op het rekeningnummer 880-4709431-31 van Natuurpunt Zuid-Waasland, met vermelding bustocht Frankrijk. Meer info : JohanVercauteren@telenet.be 03/777 89 26

CVN Molsbroek, 14u30 Bezoekerscentrum Lokeren *

Hortus ter Saksen + CVN Natuurwandeling

Maak nog eens kennis met de Wase Landschappen in het madurom Waasland zoals je ook de Beverse natuurtuin kan heten. In de wandeldreven vlakbij ontdek je de eerste paddenstoelen en ook vruchten bij bomen van bij ons. Meer bijzonder zijn de vruchten in het arboretum in het park. Niet te missen: de vruchten van Magnolia en Clerodendrum, een kleurenpalet van roze tot roze met parelmoerblauw.

Natuurgids Dirk De Roose. Verzamelplaats: schuilhuis tegenover kasteel Hof ter Saksen. Info: groendienst Beveren, T 03 775 28 51 of christa.maes@beveren.be. Gratis

Zondag 14 oktober

CVN Fondatie, 14u00 Dries Sinaai.

L Oost-Sivepolder, 14u30 Steenbakkerij, Warandestraat Steendorp. L

Zaterdag 20 oktober

Natuurpunt Scousele en gemeente Temse Dag van de Trage weg

Begeleide wandeling : Scheldepark, kasteel van Janssens-de Varebeke en Schauselbroek. Een mengeling van natuur, geschiedenis en misschien wel onbekende paden. Zoveel natuur en variatie bijna in het hart van Temse. Vertrek om 14 uur kaai Temse aan café Temsica. Ongeveer 5 km. Stevig schoeisel, bij regenweer laarzen. Niet toegankelijk met buggy's. Info nine.vanhoyweghen@gmail.com 0473 72 66 15.

Natuurpunt Zuid-Waasland & het Regionaal Landschap Schelde – Durme

Officiële inhuldiging speelbos “de Vaag” :

Oudeheerweg Heide, Waasmunster

- 14u – 14u30 officiële inhuldiging
- 14u – 17u ga op ontdekking in de Vaag en wordt herder voor 1 dag, trap je eigen sap, ga creatief aan de slag met het bos en maak een herfstkrans, help mee weven aan ons bostapijt en waar woonden de lilliputters weer? Heb je genoeg geravot? Laat je wiegen onder de bomen of ga op zoek naar kriebeldiertjes. Sprokkel hout en draag je stokje bij voor ons kampvuur.
- 15u start speurtocht voor kinderen die echt alles willen weten over De Vaag.
- 16u start natuurwandeling voor iedereen die wil weten waarom De Vaag zo'n uniek gebied is.

Picknick op de heide vanaf 17u Breng je eigen afvalarme picknick mee en wacht samen met ons op de vurige duisternis. Haal je drankje bij de natuur.bar of kijk wat de woudloperskeuken van de lokale jeugdverenigingen schaft.

Vurige Duisternis

- 18u-21u workshop veilig vuur maken in de natuur
- 19u-20u30 De Vuurmeesters huldigen de vuurput officieel in met een mysterieuze vuurshow.
- 21u-22u Wat fladdert er 's nachts op de heide? Bewonder de nachtvlinders die gelokt worden met een lamp en 'smeer'. Vergeet je zaklamp niet!

ORGANISATIE
Regionaal Landschap Schelde-Durme, Natuurpunt Zuid-Waasland, gemeente Waasmunster, VVV Waasmunster, Agentschap voor Natuur en Bos (ANB), Vlaamse Landmaatschappij (VLM), Onroerend Erfgoed, provincie Oost-Vlaanderen en de lokale jeugdverenigingen
Stijn Van Bellegem, Coördinator
Regionaal Landschap Schelde – Durme
www.rlsd.be 052 33 89 20 0499 99 68 49

Zondag 21 oktober

Natuurpunt Waasland Noord

Paddenstoelenwandeling in het Stropersbos
Vertrek om 14 u. aan de kruising van het Koningsstraatje met het Stopersfietspad (d.i. 100 m voorbij het rond punt aan de Bergstraat).
Info hugo.de.beuckeleer@telenet.be of 0478 509635



Natuurpunt Zuid-Waasland

Fairtrade ontbijt

te Lokeren

van 8u30 tot 10u30, Atheneum, Dhalialaan te Lokeren.

Info: Staf Lemo: 0495 49 13 91

Natuurpunt Zuid-Waasland

Paddenstoelenwandeling in de Moervaartmeersen

Vertrek: 14u wijschooltje Leebrugstraat 65 te Sinaai.

Laarzen of stevig schoeisel zijn nodig.

Gids Lou Roelandt

Vzw Durme

Poldervertelling

i.s.m. Erfgoedcel Waasland

Verteller Guy De Bruycker wekt in het bezoekerscentrum Molsbroek het verleden van de Wase polders en de Lokerse meersen opnieuw tot leven. De meeste mensen stellen zich bij 'polders' wellicht uitgestrekte landbouwgronden voor, omringd door dijken. Maar dat is slechts één kant van het verhaal... Langs de polders liggen de waterkanten en geulen, schatten voor vis- en vogelvangst.

In de meersen langs de Durme oefenden linnenblekers hun stiel uit, terwijl op de natte hooilanden hele families het wintervoer voor de Wase veestapel samen harkten. Veel van dit leven langs het water bestaat nu enkel nog in de herinnering van zij die het meemaakten. De hooilanden van weleer zijn intussen belangrijke natuurgebieden geworden. Met zijn poldervertelling zet Guy De Bruycker het verdwenen leven langs de Wase waters opnieuw in de kijker, doorspekt met anekdotes, fotomateriaal en soms niet altijd even 'echte' verhalen...

Afspraak: bezoekerscentrum Molsbroek, Molsbergenstraat 1 in Lokeren van 14.30 uur (einde +/- 16.00 uur). Info en inschrijven: leden: 1 euro, niet leden: 2 euro. Inschrijven via marieke.devos@vzwdurme.be of 09 348 30 20.

Deze vertelling maakt deel uit van het project 'De Potige Polders', dat de Erfgoedcel Waasland samen met talrijke andere partners in 2012 op touw zetten. Met dit project willen ze het vaak verdwenen leven rond de Wase polders, dijken en meersen extra in de kijker zetten. Een overzicht van alle activiteiten vind je op www.erfgoedcel-waasland.be



Dinsdag 23 oktober

Ons Streven

Info avond 'Cohousing'

'Cohousing', deze Engelse term voor 'samenhuizen' laat vermoeden dat het een Amerikaans idee is.

Alleszins is het een aantal jaren geleden bij ons geïntroduceerd en vinden we in Vlaanderen zeker voorbeelden. Gemeenschappen in gedachten, waar het uitgangspunt effectief samenwonen was, gaat Cohousing een andere richting uit. Verschillende mensen bouwen volgens hun behoeftestramien een gezamenlijk woonproject uit, waarbij de privacy gewaarborgd blijft, maar dat ook de mogelijkheid geeft een aantal gezamenlijke ruimtes te voorzien. Denk maar aan sauna, fitnesszaal, feest-vergaderzaal.

Wens je meer te weten te komen over bestaande voorbeelden, hoe een cohousing groep op te starten, toekomstige projecten (o.a. in Sint-Niklaas), maak je dan zeker vrij op dinsdag 23 oktober voor de infoavond 'Cohousing' met gastspreker en coördinator 'Cohousing' Vlaanderen' Frederico Bisschop in het Gildenhuis te Tielrode om 20u.

Deelname is gratis. Gildenhuis Tielrode te vinden op de hoek Kaaistraat - Pastorijstraat

Vrijdag 26 oktober

Ons Streven

Prijsuitreiking Zomerzoek-

tocht '1912- Honderd jaar later'

Afspraakplaats: Gildenhuis, Kaaistraat 10, Tielrode om 20.00u. Met een Powerpoint presentatie toont de opsteller van de zomerzoektocht rond de herdenking van de Vliegweek in Temse de antwoorden op de 30 vragen. Op deze avond worden op de eerste plaats alle deelnemers aan de zoektocht verwacht, maar iedereen is welkom.

Zaterdag 27 oktober

Natuurpunt Scousele, AW Mercator, Milieuwerkgroep

Ons Streven vzw en gemeente Temse

Nacht van de Duisternis

Eén week na de "echte" nacht van de duisternis wordt in het Scheldepark van Temse nog een late versie van deze nacht georganiseerd. Er is voor ieder wat wils: kindergime, een heuse schriktocht voor de durvers, een leerrijke natuurwandeling over het nachtleven, een kabouterwandeling voor de kleinsten... Vorig jaar daagden er ruim 200 mensen op voor deze activiteiten en waren deze één en al lof over deze avond. Mis de volgende editie niet! Deze activiteiten zijn gratis en iedereen is welkom op eender welk moment van de avond.

18.30u start kindergime

18.30u kabouterwandeling (tot 6 jaar) (max 30 min.)

19.00u jachthoornblazers met aansluitend geleide wandeling

20.00u jachthoornblazers met aansluitend geleide



wandeling
20.00u schriktocht (doorlopend tot 21.30u)

Doorlopend: sterrenkijken in het Meulenbroek, knutselen van bijenhotel, straattheater, kindergrieme, zoektocht., Er zijn standjes over nachtdieren, echte uilen, telescopen, en nog veel meer te zien en te beleven.
Info : duurzaamheid@temse.be 03 710 12 97

Maandag 29 en dinsdag 30 oktober



Vzw Durme

2-daagse kinderworkshop: Happy BIRDday

Begin oktober konden we tijdens het taartenfeestijn al vast zelf smullen, nu vieren we onze gevederde vrienden en maken we een vogeltaart en andere vogelsnoepjes! Zo kunnen we hen deze winter helpen hun vetreserves op peil te houden en bovendien is dit ook een feest voor ons als we hen kunnen bewonderen terwijl ze af en aan vliegen! Ook maken we onze eigen feestelijke patatvogel..! Afspraak: Telkens aan bezoekerscentrum Molsbroek om 9 uur (einde om 12 uur). Inschrijven en meer info: Voor kinderen van 6-12 jaar. Contacteer marieke.devos@vzwdurme.be

09 348 30 20 en schrijf vervolgens 10 euro (voor leden van vzw Durme) of 16 euro (voor niet-leden) over op 001-2299900-09 met mededeling 'naam kind wenst hen een happy BIRDday'. Meebrengen: bord, schort, warmtebestendige kommetjes (bijv. yoghurtpotjes, bontervlootjes,...) van verschillende grootte en zonder vernauwing aan de bovenrand, een aardappel en eventueel gevonden veren en een ovenwant.

Zaterdag 3 en zondag 4 november

ABLLOvzw

Thematour duurzame producenten en ondernemers

Start om 14u., plaats wordt medegedeeld bij de inschrijving via www.ecobouwers.be
Duurtijd 3 uur. Hapje en drankje voorzien.
Duurzaam en ecologisch bouwen en verbouwen vraagt in de eerste plaats kennis over een architect die het duurzaam en ecologisch bouwen in het hart draagt. Ook bij het verbouwen is het belangrijk dat men op de hoogte is van producenten van duurzame materialen. ABLLO

vzw organiseert dit jaar hier rond een thematour in het Waasland. We bezoeken een architect die volledig achter een passiehuis of een lage energiewoning staat. Daarna bezoeken we nog enkele producenten van duurzame bouwmaterialen Info 03 777 01 58

Zondag 4 november

ABLLOvzw :

Bezoek aan een strobalenwoning en een stro-leemwoning

Thematour te Haasdonk & Temse : huizen bouwen met stro en leem.

Start om 14 uur startplaats wordt medegedeeld bij de inschrijving via www.ecobouwers.be.

Duurtijd 3 uur (de 2 woningen liggen 8 km van elkaar verwijderd)

Kostprijs : gratis. Hapje en drankje voorzien

Al enkele jaren bezoeken we 2 strobalenprojecten in het Waasland. Ook dit jaar laten we geïnteresseerden kennis maken met een strobalenwoning en een stroleemwoning waarin de bewoners kunnen getuigen over hun ervaringen samen met een hapje en een drankje.

Info : 03 775 19 31

Natuurpunt Waasland Noord

Daguitstap naar het Verdronken Land van Saeftinge.
We spreken af om 9u45 aan het bezoekerscentrum in Emmadorp (Emmaweg 4 te Nieuw-Namen -NL) De tocht begint om 10 uur en zal zo'n 4 à 5 uur duren. Het aantal deelnemers is beperkt, verplicht vooraf in te schrijven bij Bram 0495 372767 of bram@panneweel.be . Het moeilijke terrein maakt de wandeling zwaar en vraagt een goede fysieke conditie. Zwangeren , hartpatiënten en kinderen onder de 10 jaar wordt sterk afgeraden van aan de excursie deel te nemen. Goed aansluitende laarzen zijn onmisbaar, kledij (bestand tegen slijk) aangepast aan het weer, voorzie iets te drinken en te eten. Denk aan reservekledij. Kostprijs 6 Euro en kinderen van 10-16 jaar betalen 3 Euro.

Natuurpunt Zuid-Waasland

Paddenstoelenwandeling in de Daknamse meersen
Vertrek: 14u aan de kerk van Daknam. Laarzen of stevig schoeisel zijn nodig. Gidsen: Andre Van Peteghem en Lou Roelandt

CVN Daknamse meersen, 14u30 Kerkje Daknam L Molsbroek, 14u30 Bezoekerscentrum Lokeren *

Vrijdag 9 november

Natuurpunt Scousele en AW Mercator

Voordracht : Aarde en Hemel

Wellicht heb je je al afgevraagd waarom de hemel blauw is, waarom we hier vier seizoenen hebben, hoe de getijden werken, hoe de maan ontstaan is, of er leven mo-



gelijk is op de maan of andere planeten in ons zonnestelsel, wat een komeet is, of gewoon wat er te zien is aan de avondhemel... Wel pieker je niet langer suf, maar kom luisteren en ontdek de antwoorden op al je vragen! Na de voordracht is er bij een open hemel de mogelijkheid om door telescopen naar de sterren te kijken. Afspraak om 20 uur . Oud gemeentehuis, Gelaagstraat 100, 9140 Steendorp. Inkom 2 euro. Graag een seintje vooraf.

Nine van Hoyweghen 0473 72 66 15 nine.vanhoyweghen@gmail.com

Zaterdag 10 november

Ons Streven Quiz

Afspraakplaats: Gildenhuis, Kaaistraat, Tielrode om 20u. De vooravond van wapenstilstand is traditioneel de avond waarop in Tielrode de slag van het jaar wordt uitgevochten . Diverse verenigingen , families en vriendenploegen strijden op 10 november elk jaar voor de titel "Slimste ploeg van Tielrode". Deelnemen kan met ploegen van 4 personen. Deelnameprijs : 10 Euro per ploeg. Elke deelnemer kan kiezen uit een rijk gevulde prijzentafel. Voor de supporters is er één speciale publieksprijs voorzien.

Inschrijven: Michel Menten – Bettehemstraat 26 –Tielrode

Tel 03 771 93 97 of mail naar onsstreven@gmail.com en stort 10 EUR op rekening nummer 755-1110079-64

Uiterste inschrijvingsdatum: zaterdag 3 november. Het aantal plaatsen is wel beperkt.

Natuurpunt Scousele Dag van de natuur

Dit weekend kun je in verschillende reservaten kennis komen maken met natuurbeheer. De dag van de natuur is een doe-activiteit waar iedereen op een gezonde en aangename manier van de natuur kan genieten. In het Schauselbroek in Steendorp worden er op verschillende percelen wilgen geknot. Wie graag wil komen helpen is hartelijk welkom. Hoe meer natuurzielen, hoe meer arbeidsvreugde. Afspraak van 14u tot 17u. Scouselestraat 50 Steendorp. Liefst werkhandschoenen meebrengen en werkkledij dragen.

Info : 0498 577 224 gerry.heyrman@telenet.be

Vrijdag 16 november

Werkgroep NME Zuid-Waasland

Witter dan wit, een verhaal van drie noordpoolexpedities.

Door Dominique Verbelen.

In 2010 kreeg Dominique Verbelen de kans om mee te gaan op poolexpeditie aan boord van de Polarstern. Die ijsbreker is voor poolfanaten gewoon het beste wat er is. Intussen heeft hij er vier expedities opzitten, zowel in

de Groenlandse Zee als op Antarctica. Voldoende stof voor een ijzingwekkende winteravond.

Beelden kunnen nooit recht doen aan deonmetelijke schoonheid van een bevroren ijszee. De onbeschrijflijke variatie van blauwe ijs tinten, het kraken van metersdikke schotsen, snepende vrieswinden en voor de rest niets dan stilte en jezelf. Geen enkel beeld, geen enkele film, geen verhaal kan dit helemaal vatten. En toch zullen we het proberen.

Wie hoopt op een scala van honderden kleurige soorten blijft beter thuis. Zelfs een stadstuintje van twee op vier bevat op het eerste gezicht meer biodiversiteit dan het Hoge Noorden. Maar wat er zit is top. Dikbekzeekoeten als zwart-witte obertjes op ultramarijnblauwe ijsschotsen. Bultrug met opengesperde muil, rustig foeragerend naast een nooit eerder gezien schip. Mama ijsbeer met jonkie, snuffelend op zoek naar een ringelrob. Ivoormeeuw zo wit dat ze bijna onzichtbaar wordt tegen een nog wittere achtergrond.

Tussendoor krijgen we ook een zelden geziene blik op het leven aan boord van een onderzoeksschip. Vijftig wetenschappers uit alle werelddelen, elk met een eigen specialiteit maar met één gezamenlijke passie: de polen. De documentaires van Cousteau en Attenborough tonen veel, maar tijdens deze winteravond komt aan bod wat daar niet wordt getoond: het leven zoals het is op de Polarstern. Toch gaat de meeste aandacht vervuit naar de bewoners van een van de laatste ongerepte stukken aarde. Zadelrob rustig op zijn rug dobberend, witsnuitdolfijn met frivole sprong, orka die met metershoge rugvin door de golven klieft, adulte vorkstaartmeeuw met een Arctische toets, ijsduiker voor de westkust van Groenland, rosse franjepoot als een bloeddrupje op het witte pakijslaken, een bijna uitgestorven Noordkaper, kleine alk druk in de weer om de jonkies te voederen of muskusossen in een dreigende cirkel rond hun kalfjes. We staan ook stil bij kleiner grut en peilen naar de mogelijke impact van een temperatuurstijging op sommige soorten plankton, onder meer op de roeipootkreeftjes: zonder hen, geen leven aan de Noordpool.

Beelden van een paradijs dat op smelten staat. Over ecotoerisme en onderzoek. Film en foto. Een unieke winteravond met topbeelden van Vincent Legrand.

Praktisch:

Deze avond gaat door in de polyvalente zaal van de Vrije Basisschool Sint-Franciscus, Kerkstraat 10 te 9250 Waasmunster. We starten om stipt 20.00u.

Inschrijven via johanvercauteren@telenet.be 0474/71 51 20. Deelnemen kost 3 euro/persoon voor leden. Niet-leden betalen 5 euro. Hierin is koffie en/of thee inbegrepen. Dit kan aan de inkom afgerekend worden.

Zaterdag 17 november

Natuurpunt Waasland Noord Op de Dag van de Natuur nodigt Natuurpunt iedereen uit om een handje



te komen helpen. Niet alleen omdat vele handen licht werk maken, maar ook omdat je de natuur zo op een andere manier ontdekt. Je hoeft trouwens absoluut geen ervaren groenarbeider te zijn. We beloven je heel wat gezond zweet in volle natuur en misschien ook enkele tranen... maar dan van het lachen.

Je hebt de keuze uit twee natuurgebieden:

- De Grote Geule te Kieldrecht. Samen met Bram, onze conservator, kan je hier wilgen knotten en werken aan een oeverversterking. Samenkomen om 13 uur op de parking in de wijk Tragel te Kieldrecht. Zorg voor laarzen of stevige schoenen en werkhandschoenen. Bram zorgt voor soep en een drankje. Indien mogelijk geef je best op voorhand een seintje: 0495 372767 of bram@panne-weel.be.

- Het Rietmoer achter het Natuurhuis Panneweel. Hier kan je Jan helpen met het kappen van de opslag van wilgen in het riet. Laarzen en werkhandschoenen zijn nodig. Samenkomen om 13.30 uur aan het Natuurhuis Krekeldijk 2 te Meerdonk. Er wordt gezorgd voor een drankje.

Natuurpunt Scousele Watervogeltelling
Watervogeltelling wachtbekken Temse, Waesmeer en Tielrode Broek. Wil je graag meegaan? Neem dan contact met: gerry.heyman@telenet.be 0498 577 224

Natuurpunt Zuid-Waasland Dag van de natuur
Samen met de jeugdverenigingen van Waasmunster steken we de handen uit de mouwen.

Er wordt gemaaid, gezaagd en gekapt, en we planten boompjes.

Help jij graag een paar handen mee?

Geef een seintje aan conservator pieter.vandorsse-laer@natuurpunt.be

Afspraak om 9u30 aan de ingang van de Vaag aan de Oude Heerweg-Heide

Zondag 18 november

CVN Landschapswandeling, 14u00 Dries Waasmunster. L

Zondag 2 december

CVN Molsbroek, 14u30, bezoekerscentrum Lokeren. *

Donderdag 22 november

Hortus ter Saksen Een tuin vol vlinders
Groenten kweken, voetballen, luieren in een hangmat, bbq'en... het kan allemaal in de tuin terwijl je toch nog ruimte over houdt voor wilde dieren. Vlinders zijn al gauw tevreden. Met enkele kleine ingrepen kan je het deze; vrolijke fladderaars naar hun zin maken. Leer alles over blauwtjes en witjes, zandoogjes en schoenlappers en kijk vol spanning uit naar de komst van de flamboyante koninginnepage.

Lesgever: Joeri Cortens, Natuurpunt Educatie, van 20u

tot 22u in hoevegebouw Hof ter Saksen. Inschrijven noodzakelijk via www.hortus-ter-saksen.be of info@hortus-ter-saksen.be of 0473 27 60 85 voor 11 november. Deelname: 2,5 euro

Zondag 9 december

Natuurpunt Waasland Noord Natuurwandeling Groot en Klein Rietveld en Lisodde te Kallo. Vogellobservatie

We vertrekken om 14 uur aan de Park and Ride te Verrebroek. Neem op de N49-E34 (expresweg kust) de afrit 10 (Vrasene-Verrebroek) en neem richting Verrebroek en draai onderaan de brug naar links. Info: Chris 0478596260

Woensdag 26 december

CVN Roofvogelwandeling, 13u30 Brug Zuidlede Moerbeke-Waas. L



Openingsuren van het secretariaat van **ABLOvzw**:

ablo.waas@gmail.com

tel 03/777 01 58 of 0496 45 06 66

Maandag: tussen 14u en 18u

Dinsdag: tussen 14u en 18u

woensdag: tussen 14u en 18u

Donderdag tussen 14u en 18u

Vrijdag tussen 14u en 17u

Dennenstraat 65, 9100 Sint-Niklaas.

Openingsuren van het secretariaat van

ABLOvzw / 't groene waasland:

groene.waasland@gmail.com

tel 03/775 19 31 of 0489 803 850

Maandag tussen 14u en 18u

Dinsdag tussen 14u en 18u

Perstraat 88, 9120 Haasdonk.



**DOE MET JE VERENIGING,
FAMILIE OF VRIENDEN MEE
AAN DE VERNIEUWDE QUIZ
“KEN JE T(H)IELRODE?”.**

De vooravond van wapenstilstand is traditioneel de avond waarop in Tielrode de slag van het jaar wordt uitgevochten . Diverse verenigingen , families en vriendenploegen strijden op 10 november elk jaar voor de titel “Slimste ploeg van Tielrode”. In 2011 waren 10 ploegen ingeschreven in de quiz “Ken je T(h)ielrode? “ die jaarlijks georganiseerd wordt door Milieuwerkgroep Ons Streven vzw.

Het 30 jarig jubileum van Ons Streven was een ideale gelegenheid om de quiz grondig te vernieuwen. Er waren negen vragenrondes met als thema: het verleden van Tielrode, Sport en cultuur, geluiden van muziekinstrumenten, Tielroodse verenigingen, Tielroodse voorzitters, een zoekronde in het ledenblad 't Streverken, Tielroodse actualiteit en Tielroodse varia. Elke ploeg kon bij aanvang van de quiz haar joker inzetten op één van de vragenrondes. Tijdens de vragenrondes konden de ploegen drie “rode draden” oplossen. Voor deze “rode draden” kregen de ploegen telkens een fotoreeks, waarop ze gebouwen in Tielrode dienden te situeren.

Doordat de quiz zeer sterk vernieuwd werd, werden zeer hoge scores behaald. Voor deze editie hoefde men geen uitgebreide literatuurstudie over het dorp aan de monding van de Durme gedaan te hebben. Het volstond om in Tielrode te wonen en er de ogen de kost te geven.

Deelnemers en publiek reageerden zeer enthousiast op het vernieuwde concept en dit sterkt de organisatie dat er voor de editie 2012 van de quiz

“Ken je T(h)ielrode” nog meer ploegen zullen deelnemen.

We verwachten jou en jouw team. Deelnemen kan met ploegen van 4 personen. Deelnameprijs : 10 Euro per ploeg. Elke deelnemer kan kiezen uit een rijk gevulde prijzentafel. Voor de supporters is er één speciale publieksprijs voorzien.

Deze quiz vindt plaats in het Gildenhuis, Kaaistraat 10, Tielrode op zaterdag 10 november 2012 om 20 uur.

Inschrijven: Michel Menten 03 771 93 97 of mail naar onsstreven@gmail.com en stort 10 EUR op rekening nummer 755-1110079-64

Uiterste inschrijvingsdatum: zaterdag 3 november. Het aantal plaatsen is wel beperkt.

**INSECTENAVOND
MET ONS STREVEN**

Een nogal winderige vrijdagavond in Elversele op 22.6.12, maar de zon was toch van de partij. Normaal zijn dan de insecten en vooral de vlinders niet erg actief.

Toch trokken we met 8 liefhebbers op insectentocht, een gezamenlijke activiteit van Ons Streven en VZW Durme. Gelukkig waren er 2 specialisten mee : Hugo De Beuckeleer en René Pletinck.

Verder waren nog 2 Durmers en 4 Stevers mee. We gingen op zoek in het gebied tussen Elversele en de Mirabrug. De insecten waren toch wel van de partij : meer dan 35 verschillende soorten werden waargenomen. Er waren heel wat courante soorten zoals tuinslak, langpootmug, boomsprinkhaan, diverse lieveheersbeestjes, schuimbeestje, oorworm, kniptor en zelfs een laatverdwaalde meikever.

Minderbekenden zoals snorzweefvlieg, akkerdistelgalboorvlieg, kameelhalsvlieg, doolhofspin, komkommerspin, segrijn-, barnsteen- en heesterslak, blaasgalbladwesp, rioolputmot en houtluis werden, soms na enige discussie, toch perfect gedetermineerd.

Het was een aangename wandeling van ruim 2 uur in een prachtig stuk natuur.

Nadien werd nog even nagepraat in Zaal De Fortune bij een verfrissend drankje.

Voor herhaling vatbaar zouden we kunnen zeggen. Let op de kalender en zorg dat je er volgend jaar bij bent.



Uitnodiging

20 jaar Steengelaag

Zaterdag 24 november 2012

9u30 - 17u00 (met receptie)



Oud Station - Stadionstraat 113

Het Steengelaag: 20 jaar studie en beheer

- 9u30: **Onthaal en koffie**
- 10u00: **Welkomstwoord**
(Marc Bogaerts, Natuurpunt Waasland-Noord)
- 10u05: **Natuurstudie met vrijwilligers; welke inzichten levert dit op?**
(Gerald Driessens, Natuurpunt Studie)
- 10u30: **Onze natuurgebieden en hun belang**
(Jan Dhollander)
- 11u00: **Broedvogelinventarisatie Steengelaag**
(Chris De Buyzer, Hugo De Beuckeleer)
- 11u30: **Pauze**
- 11u45: **Een impressie over zweefvliegen in het Waasland**
(Marc Bogaerts)
- 12u15: **Samenspel van leven op een bloemrijk hoogland**
(Hugo De Beuckeleer)
- 12u45: **Middagpauze met broodjes**
- 13u30: **Korte wandeling in het Steengelaag**

Raadzaal gemeentehuis Stekene - Stadionstraat 2

Een terugblik op 20 jaar Steengelaag

- 14u30: **Verwelcoming gasten namiddagprogramma**
- 15u00: **Presentatie "Terugblik op 20 jaar beheer Steengelaag"**
(Marc Bogaerts)
- 15u30: **Slotwoord**
(Vertegenwoordiger van College van Burgemeester en Schepenen - Stekene)
- 15u45: **Receptie**

deelname is gratis (excl. broodjeslunch)

graag uw aanwezigheid bevestigen via
marc@panneweel.be - 03 779 89 31
hugo@panneweel.be - 0478 50 96 35

broodjeslunch: 5€ (ter plaatse te betalen)

www.panneweel.be

ER KOMT GEEN BETONCENTRALE NAAST NATUURRESERVAAT HET MOLSBROEK

LOKEREN - De kogel is door de kerk. Het beroep van bvba Zandgroeve De Maere - voor de bouw van een betoncentrale in de directe omgeving van natuurreservaat het Molsbroek - werd ongegrond verklaard door de Vlaamse minister van Leefmilieu aangezien 'de hinder voor mens en milieu niet tot een aanvaardbaar niveau kunnen worden beperkt'.

Een niet meer dan logische beslissing gezien de grote ecologische en recreatieve waarde van het Molsbroek voor zowel mens als natuur. Die grote waarden werden in het verleden reeds benadrukt door haar statuut als Europees beschermd natuurreservaat en worden dagdagelijks nog bevestigd door de verscheidenheid aan [zeldzame] vogels die er jaarlijks broeden en de vele wandelaars die in het reservaat tot rust komen.

De aanvraag tot inplanting van een dergelijk Klasse-I-inrichting werd dan ook door de omwonenden en door vzw Durme met verbijstering onthaald. Als erkende natuurvereniging - met haar zetel in be-

zoekerscentrum het Molsbroek - heeft vzw Durme meteen de koe bij de horens gevat en een actie opgestart in de buurt waar de gele raamaffiches nog steeds zichtbaar zijn. De reacties van omwonenden en bezoekers van het Molsbroek waren dan ook overduidelijk: een uitbreiding van een dergelijke industriële activiteit grenzend aan het natuurreservaat kan niet! Het Molsbroek vormt momenteel met de Hamputten en de Durmevallei "een drie-hed" en de ontwikkeling tot een toekomstige ecologische eenheid mag niet in het gedrang komen. Om dit signaal kracht bij te zetten, werd er vanuit vzw Durme een petitie opgestart waar in een mum van tijd meer dan 2600 handtekeningen werden ingezameld, zowel schriftelijk als digitaal.

Als regionale natuurvereniging is het niet alleen haar taak om de werking en natuurwaarden binnen haar reservaten te optimaliseren, maar ook de bescherming en instandhouding van hun omgeving te verzekeren. Het is dankzij die gezamenlijke inspanning van zowel de vereniging en haar sympathisanten als de buurtbewoners dat deze aanvraag van een industriële uitbreiding verworpen werd. Hierdoor wordt de groene long van Lokeren dan toch geen stoflong!

Thomas Van Lancker





PLEIDOOI VOOR BIJKOMENDE FIETS- EN WANDELBRUG OVER DURME

Industrieel-archeologen van WIADS pleiten voor bijkomende fiets- en wandelbrug over de Durme tussen Hamme en Sombeke

De bescherming van de oude Durmebrug, beter bekend dankzij haar filmrol als Mirabrug, is na de uiteindelijke restauratie een succesverhaal gebleken. De WIADS maquette op de tentoonstelling van VVV Hamme is dan ook een terechte blikvanger van de Miratentoonstelling.

Werknemers en scholieren die naar en van Hamme of het Waasland pendelen maken er bijna dagelijks gebruik van; inwoners van Sombeke, Elversele en Tielrode die in Hamme boodschappen doen, nemen wel eens de fiets en gebruiken dan liever de Mirabrug dan de drukke Durmebrug. Maar vooral fietsende en wandelende toeristen hebben dank zij deze brug een veilige overgang over de Durme gevonden. Korte of langere trajecten langsheen Schelde en Durme krijgen daarmee een extra recreatieve aantrekkingskracht.

De oude brug en het veer te Tielrode zijn dan ook twee toeristische trekpleisters van formaat gewor-

den. Hun indirecte economische meerwaarde is moeilijk te berekenen maar is aanzienlijk.

WIADS zou graag zien dat naast deze twee overgangen nog een historische veer- en brugplaats terug in ere wordt hersteld. Het veer en de spoorwegbrug van Hamme naar Sombeke zijn beide sinds tientallen jaren verdwenen.

Aan de rivierzijde te Waasmunster is het restant van het oude bruggenhoofd nog zichtbaar; de vroegere spoorwegdijk ligt er wat verkommerd bij.

Het herstellen van rivierovergang biedt een aantal voordelen:

- het recreatief toeristisch aanbod in de Durmestreek wordt verder uitgebouwd;
- de horeca en bij uitbreiding de middenstand van Hamme, Sombeke, Elversele en Waasmunster zal er de vruchten van plukken;
- het fietsverkeer naar de Hamse scholen zal verder toenemen met leerlingen uit Elversele, Sombeke en Waasmunster;
- een moderne fiets- en wandelaarsbrug stimuleert de nijverheid (ontwerp en bouw van bruggen) en is een bijkomende toeristische troef;
- het kan een stimulans zijn voor het behoud van de vroegere brugwachterswoning aan Hamse zijde en





In oktober 2012 gaat de nieuwe fiets/voetgangersbrug over de Durme in Lokkeren open, dit op de verbinding station - Heibrug. Dit is een ABLLO-voorstel uit het dossier Nieuwe Regionetwerken van 24 maart 1995... Voor trage wegen gaat alles wat trager.... Hier is de Durme wel smaller als nabij Hamme.

de herberg waar de veerman verbleef langs Sombeekse zijde;

- de verbinding met St-Niklaas krijgt er een route bij via de brug en via Sombeke en Heimolen, veel leuker dan via de N41....

- tenslotte kan het ook een stimulans betekenen voor de ontsluiting van de dijken langsheen de Sombeekse kant van de Durme, met aansluiting op de Koolputtensite bij de Mirabrug.

In het kader van Vlaanderen in Actie en vooral in het kader van Hamme 2020 kan de bouw van een nieuwe brugverbinding tussen Hamme en Sombeke alleen maar positieve resultaten bieden. Het enige wat de lokale autoriteiten dienen te doen is dit mee helpen bepleiten bij de Vlaamse regering en de verantwoordelijke Vlaamse diensten.

Meer info :

Harry van Royen, voorzitter WIADS – Werkgroep Industriële Archeologie Durme Schelde

Mail : haran@pandora.be





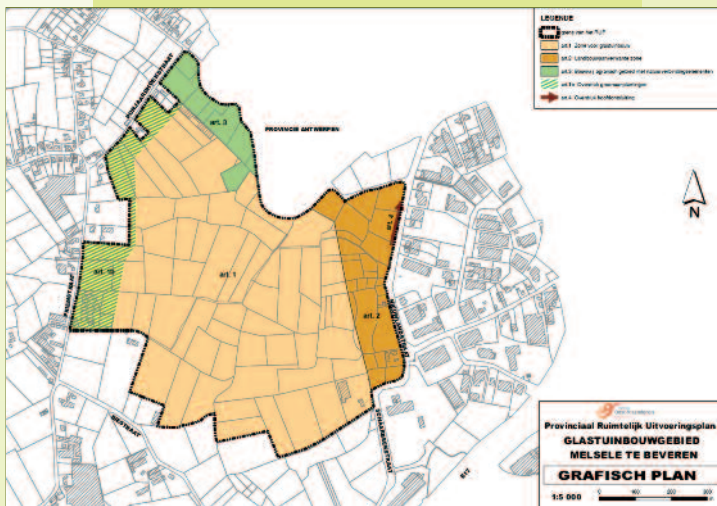
WANDELTOCHT TEGEN GLASTUINBOUWZONE MELSELE

Het Eufro-project 'duurzame glastuinbouwclusters in Oost-Vlaanderen' bereidt een glastuinbouwcluster in Beveren voor. Samen met telers uit de streek is tijdens zes vergadermomenten nagedacht over de mogelijke inrichting en beheer van een toekomstige glastuinbouwcluster. Maar de bevolking van Melsele ziet een glazen dorp helemaal niet zitten.

Het actiecomité Glastuinbouwzone (GTZ) Melsele organiseerde zondag 23 september 2012 een protestwandeling, waarmee ze hebben opgeroepen om de open ruimte in Melsele-Zuid te behouden. 'Die zone is al zwaar belast met andere projecten zoals de gevangenis', zeggen Jan De Munck & Mark Smet, de woordvoerders van het actiecomité. Daarom protesteerden wij tegen het verdwijnen van de open ruimte in onze (fusie)gemeente. We denken daarbij aan Doel en de poldergehuchten. Wij willen niet die weg uit gaan.'

De wandeling startte om 14 uur aan den Es. Wandelaars, fietsers en aantal ruiters steunden de actie. De kleinsten konden met huifkarren mee. Ook muzikanten, jeugdbewegingen, jongeren en enkele politieke partijen waren op de afspraak.

Hieronder een plan van de voorgestelde glastuinbouwzone van bijna 50 ha gelegen ten zuiden van Melsele, geprangd tussen de gevangenis en de E17, en een hinderpaal voor het Meccano-tracé. De open ruimte van Beveren-Melsele wordt nogmaals aangetast.



ABLLO vzw



VEELGESTELDE VRAGEN

Is die gevangenis in Melsele dan zo'n hinderpaal voor het Meccanotracé, als 48 meter opschuiven al voldoende is?

Als de actiegroepen niet tegen een nieuwe gevangenis zijn, waarom willen zij de werken dan toch laten stilleggen?

Kan dat Meccanotracé niet tussen de gevangenis en de huidige KMO-zone Schaarbeek worden gebouwd?

Voor de uitvoering van het Oosterweelproject met tunnels, moet een Plan-MER worden opge maakt. Tussen 16 november tot en met 16 december 2011 ontving de dienst Mer in totaal 129 reacties op het kennisgevingsdossier voor de plan-MER Oosterweelverbinding.

8 voorgestelde alternatieven worden onderzocht :

Nulalternatief: geen nieuwe Scheldekrusing, andere acties dan infrastructuurontwikkeling voor auto's en vrachtwagens

Oosterweeltracé: E17 Linkeroever - R1/E19 Merksem

Meccanotracé (West- en Noordtangent): E17 Kruikebeke - A12 Ekeren

Op basis van de inspraakreacties worden meegenomen:

Oosterweel-noord: E17 Linkeroever - A12 Ekeren, overlapt met Oosterweel en Meccano

Extra Scheldekrusing ter hoogte van de Kennedytunnel: tunnel of brug

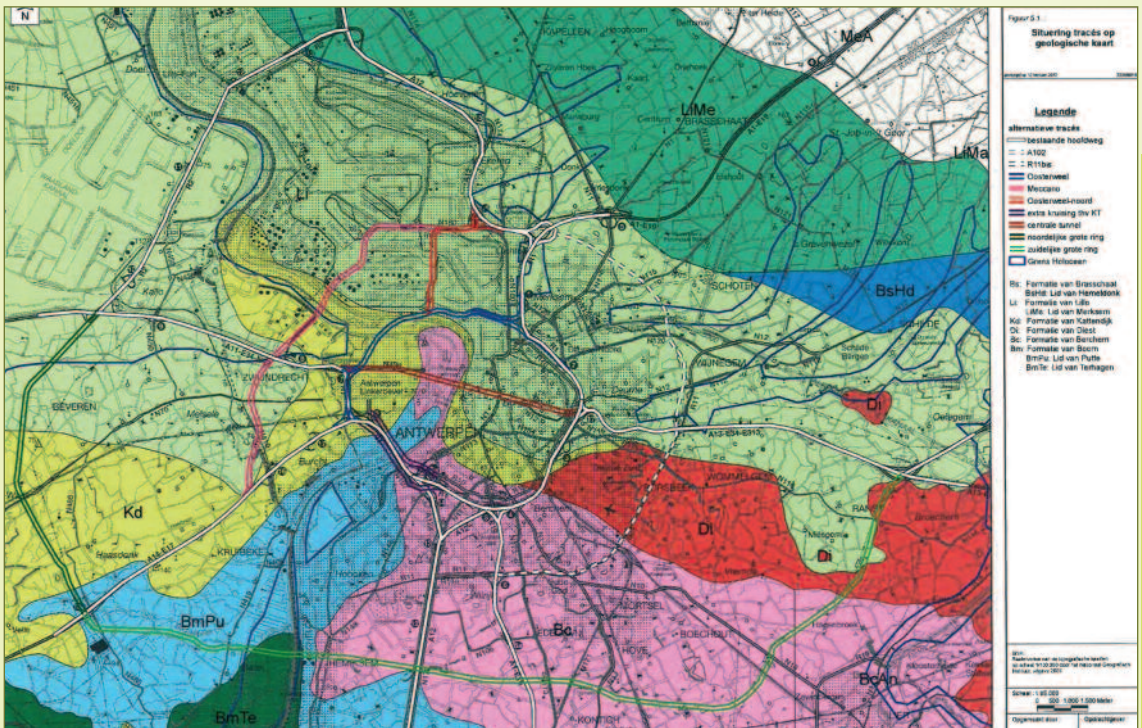
een centrale tunnel onder Antwerpen: E313 Deurne - N49a Linkeroever

Sluiting noordelijke grote ring: E17 Haasdonk - R2/E34 Kallo

Zuidelijke grote ring: E17 Haasdonk - E313/E34 Ranst

Er is een eerste filtering (trechtering) uitgevoerd door het studie bureau in het *PlanMER trechtering rapport.pdf* van 30 juli 2012.

Een aantal alternatieven zijn weggefilterd. Meccano werd wel als realistisch en efficiënt aangestipt. De resultaten van verder uitgebreid onderzoek naar de effecten van de overgebleven mogelijkheden worden rond de jaarwisseling verwacht.





Zal Meccano beter scoren dan BAM?

De actiegroepen zijn hiervan overtuigd. Het Leuvense bureau TML (<http://www.tmlleuven.be>) heeft in 2010 reeds aangetoond dat Meccano superieur is aan het BAM-tracé.

Een aantal politici hebben al gezegd dat zij het planMER van Oosterweel afwachten om zich verder uit te spreken over de mobiliteit rond Antwerpen.

Maar er is een probleem !

Het Meccanotraccé werd nauwkeurig uitgetekend door de ontwerpers (straten-generaal - <http://www.stratengeneraal.be>) zodat het tracé veel positieve effecten had (files wegwerken, zwaar verkeer omheen de stad leiden,...) en zo weinig mogelijk negatieve effecten (lawaaihinder, aantasting landschap, zo weinig mogelijk onteigening,...).

Als men de gevangenis bouwt waar men nu bezig is, moet het Meccanotraccé worden verschoven. Maar dan gaat men in het Plan-MER van de Oosterweelverbinding ook de effecten van dat opgeschoven Meccano-traccé beoordelen. En dat opgeschoven tracé scoort minder goed dan het oorspronkelijke tracé.

- Meer grondverzet,
- Meer onteigening,
- Meer lawaaihinder,
- Dichter tegen Melsele gelegen,
- Minder efficiënt op vlak van verkeersafwikkeling,
-

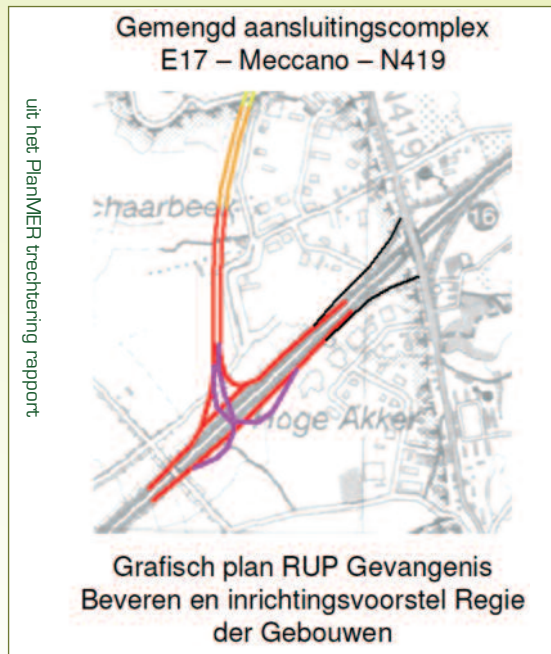
De gevangenis bouwen betekent de kansen van het Meccano-traccé drastisch verminderen. En dit was redelijk gemakkelijk te vermijden geweest. Vandaar de hevige reactie vande actiecomités.

Over het knelpunt gevangenis/Meccanotraccé lezen wij in het PlanMER trechtering rapport:

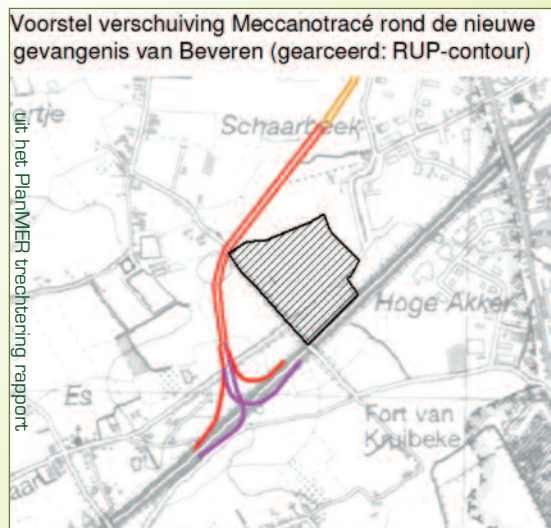
Dit knelpunt zou op drie manieren kunnen opgelost worden:

- De interne inrichting van het gevangensterrein wordt alsnog aangepast, zodat het knooppunt E17-Meccano toch fysiek mogelijk gemaakt wordt; (nvdr : dit betekent de gevangenis opschuiven of

een deel (de parking en de inkom???) opschuiven of anders uitvoeren dan gepland)



- Het tracé schuift ca. 200 m oostwaarts, zodat het knooppunt volledig buiten het gevangensterrein valt; dit vereist evenwel de onteigening van een deel van bedrijventerrein Schaarbeek;



- Het tracé schuift op naar het noorden en westen, zodat het rond het gevangensterrein loopt, doorheen onbebouwd landbouwgebied
-



• §5.7: *Technische haalbaarheid Meccano: de bouw van de nieuwe gevangenis van Beveren hypothetisch volgens de insprekers (=stRaten-generaal, nvdr) de aansluiting van het Meccanotracé op de E17 >> dit werd ook besproken op het overleg, en heeft geleid tot een voorstel van de MER-coördinatoren waarbij het tracé omgeleid wordt rond de gevangenis en iets **westelijker** aansluit op de E17 (zie §5.3.1); de insprekers **distantiëren zich echter van dit voorstel, en houden vast aan een herschikking van het gevangensterrein zodat hun tracé toch mogelijk blijft (cfr. lopende juridische procedure)***

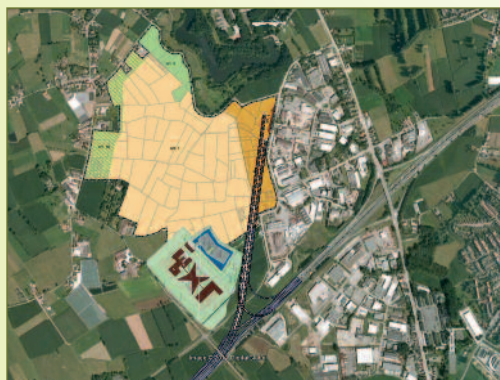
.....
Meccano: technisch haalbaar en toelaatbaar, met volgende bemerkingen:

** de in aanbouw zijnde gevangenis van Beveren maakt op heden **de aansluiting op de E17 fysiek onmogelijk**; er wordt voorgesteld om het Meccanotracé om te leiden rond het gevangensterrein en **westelijker** aan te sluiten op de E17; daardoor ontstaat er ook voldoende weeflengte tussen dit knooppunt en de op- en afrit Kruibeke (wat in de basisvariant niet het geval was)*

.....

De ontwerpers van het Meccanotracé, nl. de technici van stRaten-generaal, stellen dat dit alles kon worden vermeden, als er de wil was geweest. Zowel de gevangenis, als de glastuinbouwzone als het Meccano-tracé kunnen naast mekaar bestaan.

Het bouwen van de gevangenis pal op het Meccano-tracé i.p.v. ernaast komt de Oosterweel-regering goed uit: daarmee zet ze voorstanders van dit alternatieve tracé een pad in de korf. De redering luidt: hoe meer voldongen feit, hoe moeil-



ijker het wordt voor die voorstanders om hun alternatief werkelijkheid te zien worden – ook wanneer het Meccanotracé voor Antwerpen als betere optie uit het lopende MER-onderzoek over de Oosterweelverbinding zou komen.

Het gevangeniskluwen is echter nog veel ingewikkelder. Ook Europa speelt mee.

Wie dat allemaal nog grondiger wil bekijken kan naar de website van Ademloos gaan en daar een chronologisch overzicht raadplegen.

<http://www.ademloos.be/nieuws/kroniek-van-een-aangekondigd-bouwmisdrijf>

of nog:

Vul in je browser in : <http://www.ademloos.be>

Ga naar ZOEK (helemaal rechts) en vul kroniek in en enter.

of nog : <http://www.stratengeneraal.be>

En deze problematiek is dan weer verbonden met de overkapping van de Antwerpse ring. Met de Meccano kan de Antwerpse ring over een lengte van 6 km worden overkapt. Met het BAM tracé slechts op enkele geïsoleerde plaatsen (dit heeft met tunnelreglementen te maken).

Als de gevangenis er komt zoals gepland en Meccano niet, komt er ook geen overkapping van de Antwerpse Ring.



ABLLO vzw



EEN STAP ACHTERUIT.

De nieuwe visietekst van de provincie m.b.t. de weekendverblijven is een stap achteruit.

De provincie Oost Vlaanderen brachtheid mei haar nieuwe visie op de weekendverblijven uit.

De actiegroep Stekene Verkocht reageert ontgoocheld.

In vergelijking met de vorige visietekst van november 2009 gaan we er op achteruit.

Zeven clusters die in de vorige visietekst een bestemming 'open ruimte' kregen, worden nu omgezet naar een zone voor recreatief wonen, waar permanent wonen toegestaan is.

De stevige planologische argumenten van de visietekst in 2009 om deze clusters om te vormen tot open ruimte worden totaal genegeerd. In de plaats krijgt men enkele flauwe excuses om die clusters nu toch tot woonzone om te vormen.

Het betreft vaak kleinere clusters die een zeer storende stempel drukken op het landschap.

Enkele voorbeelden van clusters die nu, in tegenstelling tot de vorige visietekst, een bestemming woonzone krijgen.

Cluster C (nu B1) is een zeer langwerpige cluster, gelegen aan de Kapelledreef, die het bosgebied in twee delen scheurt. Cluster N (nu C3), bevindt zich ten oosten van de Heistraat en mondt uit in de Lange Dweerstraat. Een groot gedeelte van deze cluster kreeg als bestemming 'open ruimte' omdat het midden een aaneengesloten open ruimte gebied ligt en moeilijk bereikbaar is. De provincie verlaat deze visie en slechts enkele percelen krijgen nog de bestemming open ruimte. Cluster A3, A5 en A6 (nu D11, E1 en E2) zijn kleine clusters die zich ten Westen van de Hellestraat bevinden. Ze bevinden zich midden de open ruimte, nabij bosgebied.

De actiegroep vreest dat met deze nieuwe visietekst de onduidelijkheid nog zal toenemen. De vorige visietekst had een duidelijk uitgangspunt. Als men er mag bouwen, mag men er ook wonen. En omgekeerd: als men er niet mag wonen, dan mag men er ook niet bouwen. Deze duidelijkheid verlaat men nu. Men mag terug (tijdelijk) bouwen in clusters die later de bestemming open ruimte krijgen. Permanent wonen blijft echter verboden. Ook al gelden er strenge bouwvoorschriften, hier vraagt men om problemen en zal de

geschiedenis zich herhalen.

Aan deze visie hangt een serieus kostenplaatje. Grote clusters zoals o.a. S1 (nu D5) aan de Lekestraat cluster A7 en A8 (nu E3 en E4) ten oosten van de Hellestraat (Voorthoek) en cluster M (nu C1) aan Nieuwdorp zal men moeten voorzien van riolering vermits men er permanent zal mogen wonen. Deze zware factuur hangt boven de Stekenaars. Daarenboven geeft de visietekst aan dat men de toegangswegen best onteigent om zo de veilige toegankelijkheid te garanderen. Ook dit zal de Stekenaar mogen betalen en het gevaar van asfaltering van zandwegen loert om de hoek.

De actiegroep Stekene Verkocht blijft aandringen op strenge controle om te voorkomen dat weekendhuizen uitdeinen tot grote woningen midden in de natuur. Tevens kan men ook de valse domicilies aanpakken van permanente bewoners die elders een schijn-domicilie hebben. In het kader van sociale en fiscale fraudebestrijding treedt men in de grote steden reeds strenger op. Waarom kan dit hier dan niet gebeuren? In de visietekst merken we eerder een berusting dan een strijdvaardigheid. Volgens de actiegroep Stekene Verkocht ligt de oplossing van het probleem in het laten naleven van de wet. Dit kan toch zo moeilijk niet zijn?

De actiegroep 'Stekene Verkocht' zal dit dossier van nabij blijven opvolgen. Indien nodig zal de actiegroep zich omvormen tot een vzw zodat een burgerlijke partijstelling mogelijk is en we bij overtredingen een juridisch geding kunnen aanspannen. We gaan er geen vrienden mee maken, maar iemand moet toch de open ruimte verdedigen en de wetteloosheid aanpakken.

31 mei 2012

**STEKENE
VERKOCHT**





A.B.L.L.O. vzw

Actiecomité ter Beveiliging van het Leefmilieu op de Linkeroever en in het Waasland:

Postbus 7, 9100 Sint-Niklaas

Secr. Erik Rombaut,
Stationsstraat 126,
9170 Sint-Gillis-Waas.

☎ + fax 03/770 71 47
erik.rombaut@scarlet.be
www.abllo.be

***ONS STREVEN vzw**

Milieuwerkgroep Tielrode :

B.A. Heymanstraat 92,
9140 Tielrode.

☎03/771 20 92 of 03/711 04 43
www.onsstreven.be
info@onsstreven.be

***DE RAAKLIJN**

Vereniging voor kwaliteit van de leefomgeving te Belsele:

F. De Beleyr, Kleemstraat 89,
9111Belsele. ☎03/722.07.62
firmin.de.beleyr@telenet.be
www.deraaklijn.be

***RING-COMITÉ (=Actiecomité Neen aan de Grote Ring)**

Gilbert Cant, Perstraat 88,
9120 Haasdonk ☎ 03/775.19.31
haasdonk.com@gmail.com
www.haasdonk.com

***ECOTEST**

Milieuvereniging gemeente Temse:
Negenoostraat 3, 9140 Steendorp
☎ 03/774 22 57

***Vriendenkring NATUUR-HUIS PANNEWEEL**

Jan DHollander
Bergstraat 25,
9170 De Klinge
☎ 03/770.64.26
info@panneweel.be
www.panneweel.be

DURME vzw

☎ + fax 09/348 30 20.
www.vzwdurme.be
info@vzwdurme.be

➔ **Afdeling Sint-Niklaas-Stekene**

Tommy Vercauteren,
Zwaanaardestraat 145,
9112 Sinaai
sintniklaas-sinaai@vzwdurme.be

➔ **Afdeling Zele-Berlare-Wichelen**

Neleke De Brauwer
Driesstraat 105,
9240 Zele,
zele-berlare-wichelen@vzwdurme.be

➔ **Afdeling Hamme-Dendermonde**

Marc Hebbelinc
Moortelstraat 38,
9220 Hamme,
hamme-dendermonde@vzwdurme.be

➔ **Afdeling Lokeren-Moerbeke-Stekene**

André Verstraeten,
Waasmunsterbaan 124a
9160 Lokeren,
hamme-dendermonde@vzwdurme.be

NATUURPUNT

➔ **Afdeling Hamme**

Frans Van Havermaet,
Rijbunder 1,
9220 Hamme,
☎ 052/471893
frans.van.havermaet@telenet.be

➔ **Waasland NOORD**

Marc Bogaerts, Bormte 24
9190 Stekene, ☎ 03/779.89.31
voorzitter@panneweel.be
www.natuurpunt.be/waaslandnoord

➔ **Zuid-Waasland**

Liliane Verbeke, Cauwerg 15
9140 Temse,
☎ 03/771.17.43
www.natuurpunt-zuid-waasland.be

➔ **Scousele (onderafdeling WAL)**

Nine Van Hoyweghen, Negenoo-
straat 30, 9140 Steendorp
☎ 03/774.44.70 0473 72 66 15
nine.vanhoyweghen@gmail.com

➔ **Moervaart-Zuidlede**

Dirk Van Pottelberg
Spelonckvaart 38, 9180 Moer-
beke-Waas & 09/346 95 68
dirk@heidebos.be
www.heidebos.be

V.E.L.T.

Vereniging voor Ecologische
Leefwijze en Tuinieren
Temmermans Marc, Watermolen-
dreef 126, 9100 Sint-Niklaas
marc.temmermans@telenet.be

J.N.M.

Jeugdbond voor Natuur en Milieu
➔ **afdeling Waasland**
Else Vandaele, Kiekenhaag 67
9190 Stekene
☎ 03 789 09 06 / 0499 13 05 32
elsevandaele@gmail.com
www.jnm.be/waasland

➔ **afdeling Durmeland,**

De Brauwer Neleke, Driesstraat
105, 9240 ZELE
☎ 052/44 88 38 ☎ 0498/77 49 70
debrauwer_neleke@scarlet.be
www.jnm.be/durmeland

VOGELBESCHERMING VLAANDEREN

Koetshuis, Stadspark, Walburg-
straat 37, 9100 Sint-Niklaas.
Jan Rodts ☎03/296 26 80
info@vogelbescherming.be
www.vogelbescherming.be

HOF TER SAKSEN

Arboretum & groendienst
☎03/775 28 51 Haasdonkbaan
101, 9120 Beveren

HORTUS TER SAKSEN vzw

August De Boeckstraat 17, 9120
Beveren. ☎ 03/755.23.26

C.V.N. Centrum voor natuur en

milieueducatie -regio Waas
Dirk De Roose,
Schauselhoekstraat 18,
9140 Temse, ☎ 03/771.49.24
dirk.de.roose@scarlet.be

WASE IMKERSBOND :

Willy Devriese, Drie Lindekens 48,
9120 Beveren ☎ 03/755 15 65
waseimkersbond@telenet.be



Druk in de Weer

Forelstraat 35,
9000 Gent

Tel. 09 224 29 14
info@drukindeweer.be

* geassocieerd met ABLLOvzw



'T GROENE WAASLAND

Hoofdredactie Dirk Hylebos - 052/46 30 51
Fortenstraat 99 - 9250 Waasmunster

Boekhouding Maarten Geeraerts - tel 03/234 08 13
Klingedijkstraat 37A, 9170 Sint-Gillis
IBAN BE64 0001 7098 7152
BIC BPOT BE B1

Vormgeving en coördinatie: Maria Van de Vyver
 Gilbert Cant 03/775 1931

e-mail : groene.waasland@gmail.com

Abonnement 7 EURO Oplage 1400 exemplaren
't groene waasland verschijnt **in** januari,
maart, mei, september en november.

Wie een abonnement wenst op dit tweemaandelijks tijdschrift *'t groene waasland* kan dit
* door **7 EURO** over te schrijven naar *'t groene waasland* op **IBAN BE64 0001 7098 7152**
met vermelding abonnement *'t groene waasland 2012*

en is dan tevens 'toegetreten' lid van de regionale vzw ABLLO.

*of via een contactadres van één of andere vereniging, die U vindt op de vorige bladzijde

Inhoud:

- 2 ...Woordje hoofdredacteurDirk Hylebos
- 3 ...BoomplantactieNatuurpunt
- 4 ... 'Zo leefde Tielrode' een boek dat je beslist moet hebben !Ons Streven
- 6 ...Memorandum Gemeenteraadsverkiezingen 2012ABLLOvzw
- 14 ...Nazaire AnnéOns Streven
- 15 ...kalender
- 21 ...Doe mee aan de vernieuwde quiz "Ken je T(h)ielrode?".Ons Streven
- 21 ...Insectenavond met ons StrevenOns Streven
- 23 ...Er komt geen betoncentrale naast natuurreservaat het Molsbroekvzw Durme
- 24 Pleidooi voor bijkomende fiets- en wandelbrug over DurmeABLLOvzw
- 26 Wandeltocht tegen glastuinbouwzone MelseleABLLOvzw
- 27 ...Veelgestelde vragenABLLOvzw
- 30 een stap achteruit. Stekene Verkocht



Tweemaandelijks natuur- en milieutijdschrift, 32ste jaargang - nr 4; september 2012 - nr **176**
verantwoordelijke uitgever : Willy Van Overloop, Eikenlaan 13, 9111 Belsele

REDACTIE : Liliane Verbeke, Marc Temmermans, Jenny De Laet, Alex Zellien, Michaël Crapoen, Nine Van Hoyweghen, Dirk Hylebos, Gilbert Cant.

Alle teksten voor het volgend nummer moeten binnen zijn **vòòr 25 oktober 2012** bij Gilbert Cant
tel 03 775 19 31 groene.waasland@gmail.com