

Retouradres : Gilbert Cant
Perstraat 88 9120 Haasdonk



België-Belgique
P.B.
9100 SINT-NIKLAAS 1
3/5052

Afgiftekantoor :
9100 Sint-Niklaas 1
P708696

'T GROENE WAASLAND

Tweemaandelijks natuur- en milieutijdschrift

30ste jaargang - nr 2; mei 2010 - nr 164

N A T U U R E N M I L I E U



I N H E T W A A S L A N D

Politici worden door de bevolking gemandateerd en (goed) betaald om problemen op te lossen, niet om ze in stand te houden, of te vergroten.

De voorbije jaren hebben bewezen dat een belangrijk deel der politici de problemen niet meer aankan, zelfs niet met behulp van de oude garde. De federale regering diende dus maar z'n ontslag in en binnen de politieke kringen van de Wetstraat is men overgaan tot de voorbereiding van nieuwe verkiezingen. De problemen moeten maar even in de kast blijven liggen, hoe groot ze ook mogen zijn. Ons land bevindt zich in de zoveelste politieke crisis.

In talrijke debatten, interviews en opvallende affiches zullen de politici eerst zichzelf weer moeten verkopen. Waarom zouden de communautaire problemen na 13 juni opeens wel opgelost kunnen worden? Verkiezingen creëren namelijk geen nieuwe politici, ze kunnen enkel het politieke landschap wat hertekenen.

BHV is heel belangrijk voor de democratie.

Maar onze leefomgeving is van levensbelang voor de generaties na ons; onze kinderen en kleinkinderen....



De mislukking van de klimaatconferentie van Kopenhagen, de voortdurende verarming van de biodiversiteit, de ontbossing, het herhaaldelijk weerkerende smogalarm,... hebben pijnlijk aangetoond hoe slecht het gesteld is met ons leefmilieu.

Hopelijk komt deze klimaat- en milieuproblematiek voldoende aan bod in de verschillende partijprogramma's en vindt de milieubeweging nu ook gehoor buiten de klassieke 'milieugevoelige' politici van rood en groen.

Bij de vorige verkiezingen vroegen de milieuoorganisaties **een 'klimaatminister' in de regering** op te nemen met grote bevoegdheden (lid van het kernkabinet, dus minstens vicepremier) die de

portefeuilles leefmilieu, duurzame ontwikkeling en energie combineert en bovendien kan samenwerken met zijn collega's van mobiliteit, overheidsbedrijven en economie. In het programma van deze minister zou de nadruk moeten liggen op de maximale ontwikkeling van energie-efficiëntie en hernieuwbare energie. Met duidelijke doelstellingen, zodat er een echt investeringsklimaat wordt gecreëerd. En uiteraard zonder wijziging van de wet op de kernuitstap, zodat het investeringsklimaat ook weer niet meteen onzeker wordt ...

Kortom, een minister met een duidelijke visie die op langere termijn kan denken. Een minister die duidelijke prioriteiten kan stellen en het partijbelang niet boven het algemeen belang stelt. In de vorige regering was er voor zo'n minister geen plaats.

Wordt ongetwijfeld vervolgd ...

GEZOCHT: EIGENAARS VAN ENERGIEZUINIGE WONINGEN

Ben je eigenaar van een passiefhuis, laagenergiewoning (warmtevraag van < 60kWh/m² jaar, K-peil < 30 of een E-peil < 60) of heb je een deel van je woning energievriendelijk verbouwd? Wil je kandidaat-bouwers een rondleiding geven om je bouw- en woonervaringen met hen te delen? Dan vragen we graag jouw medewerking voor onze campagne Open Klimaathuizen.

Open Klimaathuizen is een initiatief van Bond Beter Leefmilieu. Dit jaar pakken we uit met een heuse campagneweek tussen 6 en 14 november. We organiseren workshops en thematours en stellen lage-energiekantoorgebouwen open voor bezoekers. Tijdens de opendeurweekends op 6 & 7 november en 13 & 14 november brengen we kandidaat (ver)bouwers in contact met ervaren en energiebewuste bouwheren. Hiervoor zoeken we eigenaars van energiezuinige huizen die hun huis tijdens een of beide campagneweekends willen openstellen voor bezoekers. Hoe groot de groep bezoekers is en wanneer ze langskomen bepaal je zelf.

GEZOCHT KLIMAATHUIZEN

Ken je vrienden, collega's of familie die hun 'klimaathuis' willen openstellen? Contacteer ons! benjamin.clarysse@bblv.be, 02 282 17 44 www.ecobouwers.be



BEZOEK HET PILOOTPROJECT: LIPPENBROEK

Vlaanderen ontwikkelde een techniek die het behoud van de dijken en het herstel van vergeten schoon combineert.

In een zogenaamd gereduceerd getijden gebied boetseert een beperkte hoeveelheid water bij elke getij het landschap in de polder.

Deze wereldprimeur bestaat ondertussen 3 jaar. Hoewel het slechts tien hectare groot is, bezochten heel wat delegaties uit verschillende landen het veelbelovende testgebied.

Niet alleen toeristen, wetenschappers en beleidsmakers vinden de weg naar het gebied, ook diverse vogels en vissen vertoeven in de rietkra-

Het Lippenbroek in Hamme, gelegen langs de Schelde, vanaf Tielrode gezien, voorbij Driegoten richting Moerzeke.

gen, wilgenstruiken en kreekjes.

Arriveer je bij hoogtij, dan stroomt het water net de polder in. Met wat geluk ontmoet je een zeldzame watervogel, want die hebben het natte gebied al ontdekt.

Het Lippenbroek ligt aan een uitgebreid fiets- en wandelroutenetwerk, o.a. langs de Pillecijnroute.

Men kan de wagen ook aan Driegoten in Hamme parkeren en van hieruit te voet verder langs de dijk en de Schelde. Zeker een tochtje waard.

(Momenteel zijn er aan De Kille werken aan de gang).

Meer info op www.lippenbroek.be

Bron: Sigmaplan-Nieuwsbrief juni 2009,

GRATIS DUURZAAM (VER)BOUWADVIES VOOR INWONERS VAN SINT-NIKLAAS



Als je bouwt of verbouwt heb je vaak weinig tijd om snel je weg te vinden in de bergen informatie. Daarom geeft het stadsbestuur van Sint-Niklaas drie uur gratis duurzaam (ver)bouwadvies aan alle inwoners. Een gesprek met een deskundig architect van de MilieuAdviesWinkel geeft je antwoorden op maat voor je duurzame (ver)bouwplannen.

Breng je plannen, foto's en je ideeën en vragen mee, zodat de architect een goed zicht krijgt op je project. Je kan je vooraf informeren op volgende websites www.bouwwijzer.be, www.vibe.be, www.energiesparen.be, ...

Maak vandaag nog een afspraak: 03 760 92 12 of duurzaamheid@sint-nikaas.be.

De gemeente Beveren geeft ook gratis bouwadvies en inwoners van andere gemeenten kunnen tegen betaling rechtstreeks terecht bij de Milieuadvieswinkel. Hieronder alle info van de Milieuadvieswinkel.



<http://www.milieuadvieswinkel.be>





VERSLAG VAN STUDIEBEZOEK AAN FIETSFRASTRUCTUUR IN KORTRIJK OP 6 APRIL 2010

(1&2) Eerst bezochten we mobiel vzw (www.mobiel.be), in Kortrijk bestaat die 12 jaar. Men betreft een ruim pand aan de achterzijde van het station. Er zijn intussen 42 medewerkers die een vloot van een 1000 tal fietsen beheren. Een aantal daarvan worden aan studenten en bedrijven verhuurd. Er is een winkel, een herstelplaats en zelfs een fietswas installatie. Er worden ook fietslessen gegeven. De elektronisch bewaakte fietsenberging maakt het mogelijk dat mensen dag en nacht, ook in het weekend, aan hun fiets kunnen met behulp van een elektronisch pasje. Een goed idee voor Sint-Niklaas, waar je een door mensen bewaakte fietsen bergplaats hebt, die maar heel beperkte openingstijden heeft (06-20 uur op werkdagen). 's Avonds en in de week-ends kan je er niet bij je fiets komen !

Onder de leiding van de Kortrijkse fiets-ambtenaar Jeroen Van Hoorne (hij behartigt ook het openbaar vervoer) fietsten we dan langs een aantal indrukwekkende realisaties.

We onthouden:

- Het fietspad aan de achterzijde van het station, op een verlaten spoor(tram)zate., met een rechtstreekse aansluiting van het fietspad op de stelplaats bij het station en via de zachte fietshelling naar de onderdoorgang en de perrons. (=3 & 4)
- Een aantal fietsbruggen werd aan de spoorbruggen gehangen, zodat fietsers een aantal invalswegen ongelijkvloers kunnen overrijden. Dat is een goed





5



6

idee voor Sint-Niklaas, bijvoorbeeld aan Vijfstraten, en aan de Nieuwe Molenstraat, voor de fietsroute naar Beveren. (=5 & 6)

- De herinrichting van de Leiekaaien met een aantal nieuwe bruggen (met vrijliggende fietspaden) over de Leie en een fietsbrug: de zogenaamde Collegebrug, een knap staaltje architectuur. (=7 & 8)
- Het nieuwe winkelcentrum K met een fietslift naar de ondergrondse fietsparkeergarage. Opvallend is de lokalisatie van het winkelcentrum in de binnenstad. Men verwacht daardoor een heropleving van de binnenstad, en van het lokale winkelapparaat. Dat is heel anders in Sint-Niklaas, waar de nieuwe koopcentra aan de stadsrand, het stadscentrum leeg zuigen. (= 9)

Winkelcentrum K te Kortrijk: fietslift.

- De fietsroute op de oude tramwegzate in de richting van Stasegem ; Opvallend is de voorrang die de fietsers er krijgen op een aantal kruispunten, iets wat ABLLO vzw al lang vraagt voor onder meer de Stropersfietsroute (onder meer aan de Heistraat in Sint-Niklaas en de Stationsstraat in Sint-Gillis Waas) .(=10 & 11)

Fietsers krijgen voorrang aan de kruispunten, op de fietsroute op de oude tramzate van Kortrijk naar Stasegem.



7



8



9

- De fietsinfrastructuur ter hoogte van het industriegebied Kortrijk Oost, langs de E17
- De fietskaart die door de stad Kortrijk is uitgegeven.

Naderhand werden we in een prachtige zaal van het stadhuis ontvangen door de bevoegde schepen. Bij frisdrank, koffie en versnaperingen werd nagekaart en werden vragen gesteld over het fietsbeleid.

De bevoegde Kortrijkse schepen en zijn ambtenaren beantwoordden de vragen van ABLLO vzw. (=12 & 13)

We onthouden daar vooral uit dat veel realisaties van de stad Kortrijk werden gesteund door de provincie West-Vlaanderen. Daartoe werd een plan van aanpak opgemaakt door het stadsbestuur, dat onderschreven werd door de provincie (in het provinciaal fietsnetwerk werd opgenomen) waardoor daar ook geld kon worden voor vrijgemaakt.

De voorrang voor fietsers op de tramweg fietsroute naar Stasegem, was een kwestie van een hardnekkige fietsambtenaar gecombineerd met politieke besluitvaardigheid van het stadsbestuur. Ongevalen zijn er niet gebeurd, omdat iedereen ondertussen de situatie daar kent en de straten vrij landelijk zijn.

Boordevol ideeën om ook toe te passen in het Waasland reed het gezelschap per trein terug naar Sint-Niklaas. Er werd met de bevoegde schepen van Sint-Niklaas Ben Van Eijnde, die ons vergezelde naar Kortrijk, afgesproken om een vergadering te beleggen om een aantal van deze ideeën ook voor Sint-Niklaas te bekijken.

ABLLO vzw

Foto's van Gilbert Cant en Erik Rombaut

ABLLOvzw



OPENWERFDAG GOGKBR

OP 9 MEI 2010

**(Gecontroleerd Overstromings Gebied
Kruibeke Bazel Rupelmonde GOGKBR)**

Hoofddoel van dit GOG is de opvang van het Scheldewater bij noodweer zodat er in de achterliggende gebieden geen overstroming zou ontstaan. **Bijkomend doel** is een compensatiegebied creëren voor verloren slikken en schorren, weidevogelgebied en elzenbroekbossen.

GOG KBR strekt zich uit over 600 ha. Bij de vorige openwerfdag lag het accent vooral op Kruibeke. Deze keer was de vertrekbasis Kallebeek Veer in Bazel.

Langzaam verandert het gebied. Van de polder van vanouds is weinig meer overgebleven. Werfwegen om de zware camions toe te laten ter bestemming te geraken lopen kriskras door de polder. Landbouwgronden zijn niet meer te bespeuren : wel nog weiland, plassen, grachten, rietvelden, bergen zand en machinerie. In het Rupelmondse deel zijn veel aanplantingen van jonge elzenboompjes gebeurd maar in het Bazelse deel zijn heel wat bomen verdwenen.

Aandachtstrekkingen zijn uiteraard

- de in- en uitwateringsluizen.
- de overloopdijk van 6,80 m TAW (tweede algemene waterpassing). De zachte glooiing landinwaarts is bedekt met open zwarte steenasfalt en is op sommige plaatsen reeds ingezaaid.
- de ringdijk van 8,35 m TAW. Ook deze is op veel plaatsen al ingezaaid.

Hier en daar ontbreken nog stukken van de schakel. Het is een beetje moeilijk te overzien hoe die aparte stukjes in de toekomst tot één geheel zullen versmelten.

Feit is dat het uitzicht heel hard verandert. De polders van weleer zijn niet meer te herkennen. Dit doet uiteraard pijn.

Maar er is ook positief nieuws.

Op de uitgestrekte vlakten met de diverse waterplasjes zijn heel wat vogels te ontdekken. Ondanks de nabijheid van machines voelen zij zich blijkbaar goed in hun sas : kievit, tuureluur, scholekster, een enkele grutto, groenpootruiter, zwarte ruiter, Canadese gans, Nijlgans, bergeend, kraakeend,



foto luc dierick

kuifeend, meerkoet, wilde eend ... zijn er neergestreken. Met een goede verrekijker in de hand is het een plezier voor het oog. De rietvelden bieden dan weer toevlucht aan de kleine karrekiet, blauwborst, sprinkhaanzanger en Cetti's zanger. In het Rupelmondse elzenbroekbos zijn reeën gesignaleerd. Ook voor de planten- en insektenliefhebbers heeft dit nieuwe gebied veel toekomstperspectief.

Waterwegen en Zeekanaal gaf op 9 mei de mogelijkheid om eens wat dichterbij te komen kijken in dit werfgebied.

Een uitgebreide keuze aan mogelijkheden werd je aangeboden : je kon op eigen houtje de buurt verkennen of opteren om mee te gaan met een gegidste rondleiding.

De ganse dag waren er gegidste wandelingen in het Bazelse gebied richting Rupelmonde en richting Kruibeke . Ook gegidste fietstochten door heel het domein werden aangeboden. In de tent werd er een film over het gebied getoond met deskundige uitleg en in de taverne kon je de permanente tentoonstelling gaan bekijken. Een hoogtewerker bood je een mooi overzicht over het gebied. Ook de kinderen werden niet vergeten : er was een springkasteel en kindergrime. De gelukkigste was waarschijnlijk wel de mevrouw die de wedstrijd had gewonnen : zij kreeg een helicoptervlucht over het gebied aangeboden.

Ondanks het toch niet zo warme weer waren er veel kijklustigen : mensen van de streek maar ook opvallend veel mensen van verder weg.

Het streefdoel is om begin 2012 als overstromingsgebied te kunnen functioneren. De zachte recreatie wordt niet vergeten : de mogelijkheid om te wandelen, te fietsen, naar vogels te kijken, te vissen, een ontmoetingscentrum te hebben, enz. wordt onderzocht in allerlei werkgroepen. Ook de gemeente speelt hierin een belangrijke rol.

Nine Van Hoyweghen

ONS STREVEN BLIJFT 'LEREN VAN ELKAAR'

De activiteit 'leren van elkaar' gaat dit jaar door in het Meulenbroek van Temse en dit blijkt weerom, na een aantal beurten (5), een interessante locatie te zijn. Dit gebied bestaat voor een stuk uit een historisch weiland en een volledig verstoord gedeelte, waar het wachtbekken (een waterpartij) van het waterzuiveringstation is aangelegd. Variatie genoeg dus!



Ondertussen heeft zich een vaste ploeg geïnteresseerden gevormd, die af en toe wordt aangevuld met nieuwe mensen. Iedereen kan dan ook vrij aansluiten, aankomen of vertrekken op elk moment tijdens de activiteit. Ook al heb je maar een uurtje tijd, het blijft altijd de moeite om even mee te lopen om wat bij te leren of gewoon voor de gezelligheid.

Extra aan de locatie dit jaar is, dat er ook een gelegenheid in de buurt is om samen nog eens gezellig na te kaarten bij een lekker drankje. Leuk toch, nou!

Voor de juiste data, raadpleeg je het best de kalender onder de naam Ons Streven.



VRIEND(ELIJKE) VRIJWILLIGER ----> VRIJWILLIGE VRIENDEN

Mensen die werken voor een vereniging, voor een goed doel of voor om het even wat op vrijwillige basis, zullen wel begrijpen dat er achter elke actie heel wat energie schuilt.

Dit tekstje is dan ook een ode aan al die mensen die achter en voor de schermen hun beste beentje voor zetten.



Ook bij de milieuwerkgroep Ons Streven werkt een fantastische toffe ploeg samen om via tal van activiteiten de boodschap uit te dragen om zo mee te bouwen aan een duurzame samenleving. De voldoening is dan ook groot en op die manier worden, door de tijd heen, de betrokken mensen vrienden voor het leven en zijn vaak de voorbereidingen en vergaderingen momenten om naar uit te kijken.

In vrijwillige samenwerking huist dus een liefdevolle kern die mensen dicht bij elkaar brengt. Beste vrijwilliger, geniet dus maar van je zweet!

NATUURWANDELING 'BRON EN BROEK', EEN UNIEKE TOCHT!

Op zondag 18 april 2010 was het weer zover. De wandeling 'Bron en Broek' in Elversele heeft maar één keer per jaar plaats en dit in het voorjaar omwille van de unieke flora in het Bronbosje van Elversele, eigendom van de Kerkfabriek en in huur van Ons Streven. Verspreidbladig goudveil, bosanemoon, bittere veldkers, slanke sleutelbloem, dotterbloem, allemaal pareltjes die nog

voorkomen in dit kleine reservaatgebied. Onze gids Willem leidde de wandelaars met boeiende verhalen door de streek van Elversele. Na het 'bronbosje' bezochten we de kapelhof met de kapel ter ere van Maria van de zeven weeën, gelegen aan de Pontweg. Daarna trok de groep naar het Klein en Groot Broek, twee gebieden die in de (nabije?) toekomst een nieuwe bestemming krijgen als getijdengebied. Bressen in de huidige dijk zullen dan het water van de Durme bij elke tij binnen laten in dit gebied.



Tussen deze twee 'Broeken' in werd de historische Mirabrug in de kijker gesteld. De afwezigen hadden weerom ongelijk en zullen een jaartje moeten wachten om ook eens te genieten van deze aparte natuurwandeling.

BRONBOSJE ELVERSELE 'KAMPT' MET JEUGDZONDE!

Jeugdige (?) bouwers zijn actief geweest in het 'Bronbosje' van Elversele. Van geen kwaad bewust hebben ze een kamp (zeg maar boomhut) gebouwd in een boom in dit reservaatgebied. Deze bouwfirmas begeeft zich niet alleen op privéterrein,



maar deze bouwvoertreding heeft ook negatieve invloed op dit toch wel kwetsbare gebied. Hopelijk komt men tot inzicht dat er in de buurt van het 'Bronbosje' al voldoende (of te veel) gebouwd is en dat dit zonevreemde bouwwerk gesloopt zal worden. Een bulldozer zal echt niet nodig zijn, deze zou maar diepe sporen nalaten.



FIETSERBOND TEMSE WEER IN ACTIE MET 70 MENSEN

Twee jaar geleden schafte het Gewest het fietspad langs de N16 af vanaf de Scheldebrug tot aan de Gasthuisstraat/Doornstraat. Al twee jaar vraagt de Fietzersbond van Temse een vervanging van dit fietspad. Voorlopig moeten fietsers immers een omweg maken langs een achttal straten én kruispunten door Temse en is er geen enkele veilige en vlotte fietsroute tussen Temse en Sint-Niklaas. De fietzersbond en ABLLOvzw stellen voor een fietspad uit te bouwen langs spoorlijn 54.





AANPLANTING GEBOORTEDREEF TIELRODE

Voor het elfde opeenvolgende jaar werden in Tielrode bomen geplant voor de geboren kindjes. Het initiatief gaat uit van Milieuwerkgroep Ons Streven vzw, het gemeentebestuur van Temse en de Gezinsbond van Tielrode ondersteunen deze actie volop.

De start werd in het millenniumjaar 2000 gegeven. Op het voormalig stort van Tielrode werd toen de aanzet gegeven voor het millenniumbos. De formule om voor de jongste telg van het gezin een boom te planten en aansluitend op een gezellige en kindvriendelijke receptie te keuvelen met de dorpsgenoten bleek enorm aan te slaan.

Nadat de ruimte op de gemeentegrond langsheen de Durme was opgebruikt, weken de initiatiefnemers uit naar het Provinciaal domein Roomacker. Het provinciebestuur was meteen laaiend enthousiast en verleende heel graag haar toestemming om op dit domein te starten met het aanplanten van een geboortedreef. Het provinciebestuur was zaterdag vertegenwoordigd door provincieraadslid Martine Verheyden, die een boodschap van gedeputeerde Peter Hertog voor las.

Het enthousiasme in Tielrode werkt aanstekelijk want schepen van Natuur, Hugo Maes, kon afgelopen zaterdag aankondigen dat Temse, Steendorp en Elversele ook zullen starten met de aanleg van een geboortebos.

Er wordt volop uitgekeken naar een nieuwe locatie voor een geboortebos in Tielrode.

De families waren zaterdag in ieder geval present. Met jong en oud werden prachtige essen geplant, werden prachtige familiekiekjes genomen en volop genoten van de weelderige en enorm gevarieerde receptie die verzorgd werd dor de Gezinsbond van Tielrode.

Naast een pracht van een boom bood de Milieuwerkgroep aan elk gezin een officiële oorkonde aan.



ZWERFVUILACTIE OP PROVINCIAAL DOMEIN ROOMACKER TE TIELRODE

Milieuwerkgroep Ons Streven vzw besteedde 24 manuur aan de zwerfvuilactie op het Provinciaal domein Roomacker te Tielrode. Al bij al viel de "opbrengst" mee. Door de sociale controle van de buurt en vele mensen die regelmatig zwerfvuil van het domein verwijderen, had het zwerfvuil zich niet opgestapeld.



Opvallend waren de champagnefles en ongeschonden champagneglazen die werden gevonden.

Doordat het domein er redelijk goed bij lag, kregen de vrijwilligers tijd om de vraatbescherming rond de aanplantingen grotendeels te verwijderen. Hierdoor ziet het domein er opnieuw iets natuurlijker uit. De Hofstraat werd vanaf het domein tot de Gentstraat eveneens opgeruimd.



'DOBBELKEN – AMBER'

Het natuurbier 'Dobbelken - Bruin' heeft er een nieuw broertje bij:

Op 2 april werd dit nieuwe streekbier voorgesteld in bezoekerscentrum Molsbroek. Beide bieren worden gebrouwen voor de regionale natuurvereniging vzw Durme. De verdeling ervan gebeurt door Dranken Van Eetvelde uit Lokeren.

Dobbel bier of, zoals het vlot in de mond ligt, 'Dobbelken' is een benaming die eeuwenlang werd gebruikt in het Waasland en pas in de laatste oorlogsperiode verdween. Dobbelken is geen etiketbier, maar een echt natuurbier, naar een oude uit het Waasland verdwenen traditie: het versnijden van jong en oud bier. De natuurvereniging vzw Durme zorgde er in 1985 voor dat het opnieuw gebrouwen werd. Na 25 succesvolle jaren 'Dobbelken - Bruin', komt er nu een zusterbier 'Dobbelken - Amber' bij.

'Dobbelken - Amber' is een amberkleurig bier van hoge gisting met een alcoholpercentage van 6,5 %. Het rijke palet is samengesteld uit zorgvuldig geselecteerde hopvariëteiten en aangevuld met een evenwichtig kruidenmengsel. De derde nagisting op de fles bezorgt het bier een soepele afdronk.

'Eigenlijk begon alles met het etiket van het Dobbelken - Bruin', zegt Joris Van Eetvelde, zaakvoerder van Dranken Van Eetvelde. 'Dat was dringend aan vernieuwing toe. Toen rees het idee om een tweede, zwaarder Dobbelken, te maken. Dat werd: 'Dobbelken - Amber' 'Bezoekers van bezoekerscentrum Molsbroek vragen wel vaak naar een zwaarder bier. Omdat wij maar beperkt open zijn, kunnen we echter geen volledig aanbod zoals in een andere horeca zaak geven. Met de realisatie van Dobbelken-Amber kunnen we dus aan de vraag van onze bezoekers beantwoorden,' zegt Domien Van Parys, voorzitter van vzw Durme.

'Het doel van de lancering van dit nieuwe streekbier is het promoten van onze vereniging enerzijds en inkomsten genereren die zullen worden gebruikt voor het aanvullen van de restfinanciering bij het aankopen van natuurgebieden anderzijds,' zegt Domien Van Parys. Dat klopt, zegt Joris Van Eetvelde, want voor elke bak Dobbelken die er verkocht wordt gaat er 1 euro naar vzw Durme'. 'Vzw Durme tracht namelijk zoveel mogelijk natuurgebieden te vrijwaren voor de toekomst. Hiervoor worden we gesubsidiëerd, maar deze subsidiëring dekt spijtig genoeg niet alle kosten.



Nu wordt het dus dubbel genieten, van het Dobbelken en van de natuur!, zegt Domien Van Parys. Beide bieren worden geserveerd in een nieuw bolvormig glas waaruit het moutige aroma langzaam vrij kan komen. De bieren zijn nu al te verkrijgen in bezoekerscentrum Molsbroek, maar ook de lokale horeca-uitbaters zullen uitgenodigd worden om dit bier te verkopen.

Particulieren kunnen de bieren aankopen bij Dranken Van Eetvelde. Ook geschenkverpakkingen zijn daar, in het bezoekerscentrum Molsbroek en in het Infopunt Toerisme Lokeren te verkrijgen.

Meer info: heleenje.debrauwer@vzwdurme.be
09 348 30 20



leuke, mooie, vreemde, bijzondere paddenstoelen:
Lippen[*], maar dan in blauw. Van de kou?
[*] Behorend tot de Myxomyceten, de slijmzwammen:
Badhamia utricularis.



IN MEMORIAM LUCIËN NOENS

Op 21 maart 2010 is Luciën Noens overleden. Luciën had een enorme kennis op gebied van paddenstoelen. In het novembernummer van 2008 van 't groene wasland had hij een bijdrage geschreven over een bijzondere *Podoscypha multizonata* [foto onder] die was gevonden te Sint Gillis Waas!!

[zie ook www.abllo.be klik groene wasland]. Luciën had ons in 2008 ook enkele foto's opgestuurd van enkele *leuke, mooie, vreemde, bijzondere paddenstoelen*. Wij publiceren ze nu als eerbetoon. Kijk toch ook eens naar zijn website <http://people.zeelandnet.nl/lnuens>



Naar aanleiding van een vorig nummer, waarin 'vreemde' gelijkenissen stonden, schreef hij ons: "Ik heb er ook eentje en iedere gelijkenis op iets anders berust louter op toeval Magelijk zit er een plaatsing in het blad in. Van mij mag het !! Het is een paddenstoel die parasiteert op de Nevelzwam, *Clitocybe nebularis* en is [internationaal] zeldzaam die *Volvariella surrecta*."





Zie ook de webstek : www.abllo.be

klik dan op **kalender**

C.V.N. wandelingen : De deelname is gratis. Iedereen is van harte welkom.

De wandelingen duren tussen de 2 en 3 uur.

*L = Laarzen gewenst, zeker bij vochtig weer. * = Geschikt voor wagentjes.*

ALLE ACTIVITEITEN ZIJN TOEGANKELIJK VOOR IEDEREEN!!

Zaterdag 29 mei

CVN + Natuurpunt Scousele

Rond het Fort van Steendorp

ZIE KALENDER INFO

Vzw Durme

Cursus Molsbroek-natuurgids

Afspraak: van 9 uur tot 12 uur en van 13 uur tot 16 uur. Bezoekerscentrum Molsbroek. **Vogels: herkenning en ecologie. Ontwerpen van een natuurleerpad.** Meer info: marieke.devos@vzwdurme.be, 09 3483022

Vzw Durme

Nieuwe natuur in De Durmemeersen

Rustige wandeling met aandacht voor de natuur en het geactualiseerde Sigmaplan. Afspraak: 14 uur aan de kerk van Hamme Sint-Anna. Bij regen laarzen nodig. Meer info: Frans Van Havermaet, 0499 73 35 14.

Zaterdag 29 mei en zondag 30 mei

Vriendenkring Panneweel

Onze jaarlijkse tweede-handsmarkt voor boeken en LP's

in het Natuurhuis Panneweel is de afspraakplaats voor boekenliefhebbers. Wordt al dat boekengeweld je teveel dan kan je in de schuur genieten van een hapje en een drankje. De opbrengst gaat volledig naar de aankoop van nieuwe natuurgebieden.

Twee dagen, telkens van 10 tot 17 uur in het natuurhuis Panneweel, Krekeldijk 2 te Meerdonk.

Zondag 30 mei

Vzw Durme

Steenuilskuikens ringen

In Hamme loopt al sedert 1998 een nestkastenproject voor steenuilen, ter compensatie voor verdwenen nestgelegenheid in knotbomen. Tijdens deze activiteit controleren we ze op mogelijk broedsucces. Vogelringer Marc Hebbelinc ringt de jonge steenuilen. Unieke gelegenheid om deze bijzondere vogels van dichtbij te leren kennen.

Afspraak: 10 uur aan de kerk van Hamme Sint-Anna. Info: Frans Van Havermaet, 0499 73 35 14.

Vzw Durme

Veengraslandplantenwandeling

Hoe zien echte hooilanden eruit, welke invloed hebben mest, maaien en water op hooilandbloemen en hoe zien ze eruit. Een mini-cursus in 't veld. Meebrengen: notitieboekje, balpen, laarzen, eventueel flora, plantengids. Afspraak: om 14 uur aan de houten chalet aan de Nieuwdonk in Berlare.

Info: 0485 306 748, heleentjedebrauwer@gmail.com

Natuurpunt Moervaart-Zuidlede

Wandeling in natuurgebied "De Stropers" Stekene [478 ha groot]. In dit restant van het zogenaamde "Koningsforeest" waarin de graven van Vlaanderen eertijds kwamen jagen, treffen we eveneens overblijfselen aan van de Linie, die in 1701 werd geconstrueerd naar aanleiding van de Spaanse Successieoorlog. Dit enig mooi bos nodigt zeker uit tot lange wandelingen. Het LIFE-project Stropersbos zorgde voor de reconstructie van een deel van de Linie, eerherstel van heide en schrale graslanden, verbetering van de waterhuishouding zodat natte bosvegetaties zich kunnen ontwikkelen, optimalisatie van het recreatief medegebruik, inrichting van begrazingsblokken,... .Gratis wandeling met als gids Marc Bogaerts
Afspraak: om 14.30u aan de ingang. Meer info: Dirk Van Pottelberg, 09/346 95 68, dirk@heidebos.be

Velt

Dag van het Park te Sint-Niklaas

van 10:00 tot 17:00 Romain De Vidtspark, Walburgstraat 35, 9100 Sint-Niklaas
Programma voor jong en oud: harmonieorkest, tai-chi, afvalarme picknick met live muziek, start campagne 10.000 stappen in St-Niklaas, workshop 'de boomSchilder, folk-dans/muziek i.s.m. de cultuurraad en 't Ey afgewisseld met wervelende djembès. Voor de kinderen: stelpers, circusinitiatie, boomklimmen, grime, springkasteel. Tentoonstelling 'Groen in het centrum van St-Niklaas: vroeger en nu'. Wij staan er met een infostand.

Hortus ter Saksen

Dag van het Park van 14 tot 18 uur
Na de editie van 2009 met het thema 'Liefde in het park' springt groendienst Beveren ook in 2010 weer mee op de kar van ANB voor een dag van het park. Op het moment van publicatie is het thema nog niet kenbaar, maar in Hof ter Saksen moet zowat alles mogelijk zijn. Groendienst Beveren ontvangt alvast haar parkgasten op een gastvrije en educatieve manier in het jaar van de biodiversiteit. Plaats: park Hof ter Saksen. Info: groendienst Beveren, T 03775 28 51

Vrijdag 4 juni

CVN

Daknamse Meersen, 20u00 kerkje Daknam. L

Zaterdag 5 juni

Natuurpunt Zuid-Waasland fietstocht met ringen van jonge steenuiltjes in Belsele om 14u.
▼ bijeenkomst aan de sporthal " De Klavers "

WEEKEND Zaterdag 5 en zondag 6 juni.

Ons Streven Tentoonstelling 'Industrieel verleden van Tielrode' In het Gildenhuis Tielrode (Temse)

ZIE KALENDER INFO**Velt + Natuurpunt Waasland Zuid**

Initiatie natuurfotografie

van 10 tot 11 uur, Buitenstraat 12 te Nieuwkerken
Ben je nog niet zo lang op pad met een gewone digitale camera en beginnend fotograaf en probeer je er dat ietsje meer uit te slaan? Krijg je graag een paar tips om natuurbeelden vast te leggen, schrijf je dan in bij de initiatie natuurfotografie van Liliane Verbeke. De nadruk ligt vooral op het artistieke aspect, compositie, lichtinval en kleur. In het mooie kader van een ecologische tuin (of is het park?) gaan we aan de slag. De resultaten worden daarna besproken.

Deze workshop kadert in het ecotuinweekend in de Buitenstraat 12 te 9100 Nieuwkerken zodat je ook aan andere initiatieven kan deelnemen.

Gratis en iedereen welkom. Maximaal 10 personen per sessie. Reserveer je plaats liliane.verbeke@telenet.be of 03/771 17 43

Velt Ecotuinweekend

Bij: Dirk Van Steerteghem ,Buitenstraat 12, 9100 Nieuwkerken-Waas

Moestuin: 1500 m² / siertuin: 42 000 m² / fruit / kruiden / dieren / andere ecologische bezienswaardigheden / kindvriendelijk

Beschrijving : Zeer grote, open landschappelijke tuin. Rond het huis is de tuin strak en klassiek opgevat. Als je verder doorloopt kom je door een boomgaard, waar het gras zijn gangen mag gaan. Gemaaide paadjes slingeren erdoorheen. Een beetje verder komen we langs een gerestaureerde vlasrootput, die nu vol kwakend en

ander leven zit. Een hele grote bloemenweide zorgt voor kleur en voedsel voor bijen en vlinders. Een "muur" van zonnepanelen zorgt voor de energievoorziening van de bewoners, de grote moestuin voor verse biogroenten. De eigenaar creëert en verandert voortdurend, hij heeft vast nog verrassingen in petto.

Extra activiteiten:

Er staan infostands van Natuurpunt, Voedselteams, Velt, compostmeesters (zo), Bevrijde WereldOxfam(z) en Fairtradegemeente Sint Niklaas(z).

Je kunt deelnemen aan de tuinvandelingen rond biodiversiteit door Natuurpunt Waasland Zuid. In de oude rootput bestuderen zij waterdiertjes en op de bloemenweide wordt het insectenleven onder de loep genomen. Velt-lesgevers gidsen je door siertuin, boomgaard en moestuin en geven je ecologische tips.

Liliane Verbeke geeft tweemaal een initiatie natuurfotografie zodat je mooie tuinmomenten kan bewaren voor later.

Hoe kweek je zelf oesterzwammen op stro, wat doe ik met kruiden uit de tuin, hoe composteren (zo), hoe kan je natuurvriendelijk bloemschikken, hoe wordt een schaap geschoren(z) en welke prachtige dingen kan je met die wol viltten?

Lieve Boffé van Pluis toont ons modieuze biotextiel en via Alttech kom je alles te weten over zonne-energie. Een imker met echte bijen vertelt je meer over zijn hobby.

Omdat natuur en cultuur mooi combineren nodigden we een aantal kunstenaars uit die natuur en ecologie in hun werk verweven. Een aantal schilders en beeldhouwers hebben al toegezegd. O.a. Petrus Pincé en Caroline Steel.

Jowan, brengt een vleugje humor met zijn karikaturen en voor de kinderen voorzien we knutsel en kleuranimatie. Mis ook op zondag het aperitief_en dessertconcert niet: professionele muzikanten brengen op trombones prachtige Barokmuziek.



Velt Ecotuinweekend
5 en 6 juni



Ook op zondag kan je deelnemen aan de chocoladeproeverij. Een zoet moment dat kadert in de strijd tegen kinderarbeid door de Fairtradebeweging. Hapjes en drankjes zijn bio en/of fairtrade. Je kan ook het roomijs van schapenmelk van de Wollebol, de verschillende kruidenthee's of het bijna legendarische tingelbier komen proeven.

Zondag 6 juni

CVN De Linie, 14u00 Hoofdkerk Eksaarde. L Molsbroek, 14u30 Molsbroek Lokeren. *

Natuurpunt Meetjesland Fietsen voor meer natuur Op de pedalen tijdens de Meetjeslandse Gordel!



Kies een route en fiets op eigen tempo langs boswegen, kerkwegels, op dijken en naast kanalen dwars door het Meetjesland – stuk voor stuk trage wegen waar de auto op het achterplan verdwijnt. Tijdens de fietstocht kan je neuzen in een open ecotuin van Velt of een kijkje nemen in een biologisch bedrijf, luisteren naar een Meetjeslands verhaal of genieten van een drankje. Doe ook mee aan één van de activiteiten op de centrale locatie in Het Leen in Eeklo.

Starten is mogelijk van 10 tot 15u op verschillende locaties in het Meetjesland. Je kan kiezen tussen 7 verschillende routes tussen 20km en 40 km.

Meer info: www.meetjeslandsegordel.be of 09 377 93 00, info@meetjeslandsegordel.be.

De Meetjeslandse Gordel wordt reeds voor de vijfde keer georganiseerd door Natuurpunt en Partners Meetjesland, de Meetjeslandse afdelingen van Natuurpunt en Regionaal Landschap Meetjesland.

Ons Streven + CVN

Geleide natuurwandeling 'Bunt en Bos'

Centraal staat het domeinbos 'Driegoten', gelegen langs het rechtgetrokken stuk Schelde. Dit vrij jonge gebied ontwikkelt stilaan tot een gevarieerd biotoop.

Aan het beeld ter ere van de Hamse schrijver Filip De Pillecijn, beleven we het prachtige landschap van de monding van de Durme in de Schelde.

Afspraakplaats: Café 'In den Bunt', Bunt Hamme om 14.15 u. Info: 03 711 04 43

Vzw Durme + CVN Wandeling in het Molsbroek Een ervaren CVN-gids neemt je mee op een boeiende wandeling rondom het natuurreservaat Molsbroek. Afspraak: 14.30 uur in het bezoekerscentrum Molsbroek.

Info: Michaël Crapoen, 09 348 30 20 of conservator André Verstraeten, 09 348 18 59.

Natuurpunt Scousele + WAL

Diersporenzoektocht voor kids (8-12 j)

Afspraak om 14u. Gratis, Steendorp Scouselestraat t.h.v. nr 50. Einde rond 16u.

Wie kent het groep van de grote bonte specht? Wie kent de broedplaats van een wilde eend? Van welke vogel is deze pluim? Dit en nog veel meer kom je te weten op deze spoortocht.

PS: Doe ravotterskleren aan en breng je vriendjes mee. Actieterrein is omgeving Fort Steendorp.

Info: gerry.heyman@telenet.be 0498 57 72 24

Vriendenkring Panneweel

Tweede Openschuurdag

Doorlopend van 13.30 uur tot 17.00 uur in het Natuurhuis Panneweel, Krekeldijk 2 te Meerdonk. De werkgroep natuurstudie nodigt je uit voor een bodemsafari. Onze specialisten laten je een nieuwe wereld ontdekken van beestjes die het daglicht schuwen en die je zelden te zien krijgt. Verder is er voor gans de familie een keuze uit kleine gezinsvriendelijke activiteiten. Gewoon genieten van het mooie weer in onze boomgaard, het kan allemaal.

Natuurpunt Wal Langs bloeiende hooilanden en broedende visdieven in de Damvallei (Destelbergen)

Op 6 juni verkennen we samen met KRUIN en een plaatselijke gids de Damvallei in Destelbergen. De Damvallei is ontstaan uit een oude meander van de Schelde. Knotwilgenrijen, kleine wilgenbroekbosjes en graslanden bepalen het landschap. Natte en droge bodems wisselen elkaar af en op diverse plaatsen komt kwelwater aan de oppervlakte. Uiteraard speelt het water hier een belangrijke rol. De grote blikvanger in het gebied is het Damvalleimeer, een kunstmatige waterpartij die ontstond door zandwinning voor de aanleg van de autosnelweg E17. De lokale afdeling van Natuurpunt liet de steile oevers aflakken om een brede modderige oeverzone te creëren, waarop een riet- en moerasvegetatie met libellen, kikkers en salamanders ontwikkelde. Grotere vissen vinden hier een paaiplaats en ook watervogels komen er broeden. In de winterperiode dobberen sloebend, kuif- en tafeleend en enkele koppeltjes pijlstaart op het meer. Vrijwilligers van Natuurpunt laten

broedeilandjes op het meer drijven waarop visdiefjes komen broeden. Het visdiefje is een sternensoort die in Vlaanderen slechts zelden tot broeden komt, maar waarvoor de Damvallei sinds enkele jaren een echte kraamkliniek is geworden. Aalscholvers en futen gebruiken de vlotjes na het broedseizoen als rust- en uitkijpleaats. Een fantastisch schouwspel vindt plaats in juni en juli, wanneer de visdiefkuikens worden grootgebracht met kleine visjes, die de ouders op de nabije turfputten duikend vangen. De Damvallei maakt deel uit van het Europees netwerk van belangrijke natuurgebieden Natura 2000. Dit gebied geniet de steun van het Life-fonds van de EU.

Vertrek om 8 uur aan kerk van Kruike voor carpooling. Laarzen bij nat weer, anders wandelschoenen. Wandeling duurt 2,5 uur. Info: nand.daniels@kruin.be 03 774 27 94 of 0472 298 797

Dinsdag 8 juni

Vormingplus Waas-en-Dender

Verantwoord hout kopen: wat, hoe en waar(om)?

Het FSC-label toegelicht. Als bewust consument heb je waarschijnlijk al eens gehoord van FSC-hout? Sowieso kent iedereen natuurlijk de verhalen over de ontbossing van het regenwoud, en van de illegale houtkap daar. Wist je dat je daar zelf ook een klein beetje macht over hebt? Op deze avond leren we alles over wat, hoe en waar(om). Een medewerker van FSC België brengt het verhaal van FSC: wat is FSC? Wat is verantwoord bosbeheer, waarom certificering? Wat is de stand van zaken, internationaal en in België? Je wilt misschien meubels kopen, verbouwen, parket leggen. We vertellen je waar je FSC-gelabeld hout op de Belgische markt vindt, en wat de belangrijkste aankoopkanalen zijn. Ook krijg je een overzicht van minder gekende, maar toch interessante houtsoorten. Van 19u30 tot 22u00, Hof ter Saksen, Haasdonkbaan 101 Beveren. Begeleiding: Geertrui Goyens, medewerker FCS België. Inschrijven op voorhand noodzakelijk 03/775 44 84. **(5 euro).**

Zaterdag 12 juni

Velt Jaarlijkse busuitstap

Dit jaar starten en eindigen we in Belseledorp (gemeentehuis).

Om 8 u stipt vertrekken we naar Het Hof Van Coolhem. Twee gidsen wachten ons op voor een wandeling in het ruim 13 ha groot parkgebied. We vernemen alles over de asperge en :

een 80-tal boom- en struiksoorten, meer dan 75 fruitvariëteiten en meer dan 130 wilde plantensoorten een bijtuin, historische tuin, schapenweide, veebeestjestein en biologisch waterzuiveringsstation.

Vandaar trekken we naar De Nationale plantentuin in Meise waar ook weer gidsen op ons wachten. Zij tonen u hun geheimen in dit unieke kader. Je zal echt niet alles

kunnen zien ; dit is één van de grootste plantentuinen ter wereld, met unieke collecties.

Je meegebrachte picknick kan je in de oranjerie verorberen.

Na al dit tuingedoe worden we in de abdij van Grimbergen verwacht voor religieuze pracht. Tijdens deze exclusieve rondleiding komen we meer te weten over historie en kunst van deze abdij die brandt, maar niet verteert (aldus hun lijfspreuk). Allicht zal ook het bekende abdijsbier ter sprake komen. En hopelijk niet alleen ter sprake.

We eindigen dichtbij: in Brouwerij Boelens. Hier wordt de godendrank, Tingel genaamd, gebrouwen. Uitleg over het brouwproces en een degustatie met een schnabel (er is ook frisdrank voorzien.)

Einde rond 18.30u

Praktisch : opstapplaats is Belseledorp. (omdat we eindigen bij Boelens) Er is voldoende parking. - Voorzie een picknick – Drank koop je ter plaatse. – Kom op tijd, het programma is vrij strikt. – Vervoer naar Belsele nodig, geef een seintje.

Prijs: 30€ (kinderen tot 12 jaar 10€) te betalen voor 31 mei op rek nr BE75 9799-4813-1151 van Velt Waasland en geef een aan seintje aan marc.miek@skynet.be of 037780027

Zondag 13 juni

CVN + Natuurpunt Wal Genieten van 'Driebeken'

Op 15 november 2003 werd het **Driebekendelpad** te Bazel (Kruike) officieel geopend. Richard Timmerman werkte in naam van Kruin vzw een wandeling uit in het agrarische landschap waardoor de Barbierbeek, de Groendambeek en de Klein Pismolenbeek stromen. Dit landschap heeft een rijk cultuurhistorisch verleden. Zo voeren ooit de Vikingen op de Barbierbeek. Je vindt er eeuwenoude wegen en bolle akkers. De beken kronkelen op een nog natuurlijke wijze doorheen dit landschap. Het 4,2 km lange wandelpad werd volledig geschikt gemaakt voor rolstoelgebruikers en op aanvraag worden er wandelingen met doventolk en braille-informatie georganiseerd.

Afspraak om 14 uur op de hoek Pismolenstraat-Kerkstraat te Bazel. Info: Richard Timmerman tel. 03 775 03 64 of e-mail timmerman.r@skynet.be

Natuurpunt Moervaart-Zuidlede

Wandeling Damvallei - Destelbergen

De vele ingrijpende beheerwerken hebben de Damvallei weer in haar oude glorie hersteld. Tijd om te ontdekken of vogels, en wie weet andere natuurwonderen, reeds een plekje opzoeken. Onder leiding van de conservator gaan we dit moerasgebied verkennen aan de grens met Lochristi.

Afspraak: om 14.30u aan het Kristalbad, Damvalleistraat 31 te Destelbergen.

Info: Griet Buyse, griet@heidebos.be 09 329 5545



Vrijdag 18 juni

Vzw Durme Opening zomertentoonstelling 'Zorg voor vogels' i.s.m. Vogelbescherming Vlaanderen
Deze tentoonstelling is te bezichtigen in juli en augustus elke zon- en feestdag van 14 tot 18 uur.
Afspraak: 20 uur in het bezoekerscentrum Donkmeer.
Info: Jan Maertens, 0478 76 55 49.

Hortus Ter Saksen
Natuurtocht Luswandeling LOMMEL
Natuur op z'n best rondom Lommel in de Limburgse Kempen: mooie heiderelicten, een Kempense "Sahara", oude vloeiveiden en zandwinningputten.
Afspraak: 9.30 uur aan het Cultureel Centrum De Adelberg in centrum Lommel.
Inschrijven bij Freddy (0475 92 34 84)

Ons Streven 'Leren van elkaar'
Grasduinen, inventariseren, natuurbeleving,... vaste ingrediënten voor deze activiteit die zich dit jaar focust op het 'Meulenbroek' en omgeving in Temse.
Het Meulenbroek ligt tussen het Scheldepark en het Schausseelbroek en werd opgesplitst in enerzijds het wachtbekken van het waterzuiveringstation en anderzijds een uitbreiding van het Scheldepark. Het interessante om dit gebied op te volgen is de variatie van een verstoord gebied met pioniersvegetatie en een oud weiland. Ook de waterpartij (het wachtbekken) is de moeite om onverwachte vogelsoorten waar te nemen. Kom je ook eens langs?
Afspraakplaats: ingang Scheldebad in het Scheldepark, kasteelstraat Temse om 19.00 u. Info: 03 711 04 43

Zaterdag 19 juni

Vzw Durme + CVN
CVN Cursus Molsbroek Natuurgids
Afspraak: van 9 uur tot 12 uur en van 13 uur tot 16 uur, bezoekerscentrum Molsbroek. De uitreiking van de getuigschriften Molsbroek natuurgids vindt plaats op 26 november.

Vzw Durme Educatief aanbod voor scholen:
Wateronderzoek: biologisch en chemisch.
[keuze tussen kleuter- en lager onderwijs].
Meer info: marieke.devos@vzwdurme.be 09 3483022

Zondag 20 juni

CVN Daknamse Meersen, 14u30 Kerkje Daknam. L

Natuurpunt Moervaart-Zuidlede Midzomernacht in het Heidebos
Als je denkt dat er bij het vallen van de duisternis niets te beleven valt in dit reservaat overtuig dan uzelf van het tegendeel met deze gratis geleide avondwandeling doorheen het Heidebos. De ervaren conservators gidsen deze wandeling. Traditioneel keuvelen we in de bos-

hut na over de opgedane ervaringen en waarnemingen.
Gezelligheid troef met frisdrank, Gageleer(streekbier van Natuurpunt) en koffie. Het Heidebos is een Natuurreservaat met een oppervlakte van 270 hectare(eigendom van Natuurpunt) dat zowel op grondgebied Wachtebeke als Moerbeke ligt. Wegwijzers op de baan(Kalve, Peene, Wachtebekesteeweg) tussen beide gemeenten tonen de weg.
Afspraak om 21u30 op parking 1 van het Heidebos.
Meer info: gert.du.cheyne@telenet.be 09/345.83.33,

Vormingplus Waas-en-Dender Bezoek aan een bioboerderij 't Uilenbos in Moerbeke-Waas
Bio zit de laatste jaren in de lift. Het verschil met de traditionele landbouw is voor de bioboeren zelf vaak overduidelijk, voor het publiek soms iets minder. Tijd voor een bezoekje aan een prachtige bioboerderij! 't Uilenbos is een kleinschalig biologisch tuinbouwbedrijf voor groente en klein fruit, gelegen in Moerbeke-Waas. Ze verkopen groenten in de vorm van groentenmanden voor voedselteams en in de thuisverkoop onder het motto "Goed gegeten, goed geweten!". Tijdens deze rondleiding krijgen we van de bioboer uitleg over 'bio'. Wat is het verschil met traditionele landbouw? Hoe gaat het concreet in zijn werk? Met welke reglementeringen moet men rekening houden? Welk materiaal wordt gebruikt? We krijgen het allemaal 'live' te zien. Er is beperkte parkeergelegenheid op de boerderij of in de buurt. Van 14u tot 16u, 't Uilenbos, Eksaardsedam 42, Moerbeke-Waas. Inschrijven op voorhand noodzakelijk 03/775 44 84. (4 euro).
Begeleiding: bioboeren Mich en Be.

Woensdag 23 juni

Velt Homeopathie om 20u in het milieu-huis, walburgstraat 35 te Sint Niklaas
'Al wat je je nooit afgevraagd hebt over klassieke homeopathie of al wat je ooit gedacht hebt over homeopathie: Anne Vervarcke zal op slechts enkele uren tijd een nieuwe wereld voor u laten opengaan!'

Homeopathie is wel ingeburgerd maar daarom nog niet begrepen. Anne zal op deze avond afrekenen met de meest hardnekkige misverstanden omtrent homeopathie zoals:

- Homeopathie is niet bewezen**
 - Homeopathie werkt maar als je er in gelooft**
 - Homeopathie is wetenschappelijk gezien onmogelijk**
 - Homeopathie is gebaseerd op placebo-effect**
 - Homeopathie gebruikt kruidendruppels**
 - Homeopathie gebruikt natuurlijke geneesmiddelen**
 - Homeopathie is goed voor bepaalde kwalen**
- Mochten er daarna nog vragen zijn, zal ze u graag te woord staan.
Door Anne Vervarcke, klassiek homeopaat. Gratis, iedereen welkom

Zaterdag 26 juni**Natuurpunt Waasland Noord**

Samen werken voor meer biodiversiteit in de natuur.

Maaien en afvoeren van het hooi in ons bloemrijke reservaat "Het Rietmoer" achter het Natuurhuis. We verzamelen aan het Natuurhuis Panneweel, Krekeldijk 2 te Meerdonk om 13.30 uur.

Mee te brengen: stevige schoenen of laarzen en werkhandschoenen.

Natuurpunt Scousele + WAL

Begeleide insectenwandeling

Afspraak om 09u30 uur. Gratis. Steendorp aan de hoofdingang van het Fort, Kapelstraat (kasseibaan t.h.v. het bushokje). Einde rond 12u.

Wie wil er mee de facinerende wereld van de insecten ontdekken die zich verschuilen in dit gebied ?

Breng een vergrootglas, een afsluitbaar potje of een netje mee. Het parcours is niet geschikt voor rolstoelen en kinderwagens. Honden (zelfs aan de leiband) zijn niet toegelaten. Bij slecht weer zijn laarzen aangewezen, anders stapschoenen

Info : lucdierick10@gmail.com 0471 291554

Zaterdag 27 juni**CVN Waasland**

Grote Geule (Kieldrecht)

om 14 uur aan de kerk van Kieldrecht. L

CVN Waterwingebied, 14u Vossenhol St.-Jansteenstraat Kemzeke. L

CVN + Natuurpunt Moervaart-Zuidlede

Zomerwandeling aan het Etbos

André Van Peteghem gidst ons door dit prachtige natuurgebied waar de Zuidlede zich een weg zoekt tussen bossen en drassige weiden. Deze oase van rust komt in elk seizoen verrassend over. Neem bij regen alvast je laarzen mee!

Je kan de Etbos het best bereiken vanuit Wachtebeke/Moerbeke via Terwestbrug (over Moervaart) voorbij kasteel Wulfsdonck tot aan Zuidlede. Of vanuit Lochristi/Lokeren/Eksaarde richting Etbos tot aan de Zuidlede.

Afspraak om 14u30 ter hoogte van Etboshoeve aan de Zuidlede. Deelname is gratis.

Meer info lou.roelandt@skynet.be 09 348 70 31, 0494 826 326

Zaterdag 3 juli**Vzw Durme**

Lange zomerse wandeling

Wandeling van ongeveer 8 km in het spoor van de schrijver Henri Van Daele. Langs oude veldwegen die 'Het land achter den Tuymelaer' (Henri Van Daele, 1980) doorkruisen. Met aandacht voor de nog aanwezige natuurwaarden en restanten van sporen uit de boeken van de schrijver.

Afspraak: Samenkomst aan de Sint Ludgeruskerk van Zele om 19 uur. Goede stapschoenen zijn noodzakelijk. ▼

Info: Patrick De Brauwer, 052 44 88 38.

Zondag 4 juli**Vzw Durme + CVN**

Wandeling in het Molsbroek

Een ervaren CVN-gids neemt je mee op een boeiende wandeling rondom het natuurreservaat Molsbroek.

Afspraak: 14.30 uur in het bezoekerscentrum Molsbroek. Info: Michaël Crapoen, 09 348 30 20 of bij conservator André Verstraeten, 09 348 18 59.

Vriendenkring Panneweel Derde open schuurdag in het Natuurhuis Panneweel, Krekeldijk 2 te Meerdonk.

Een namiddag volledig in het teken van roofvogels en uilen. In het jaar van de biodiversiteit moeten we nog altijd vaststellen dat veel roofvogels en uilen het moeilijk hebben. Wat kunnen we doen om ze te helpen en beter te beschermen? De vogelwerkgroep vertelt er je alles over. We voorzien ook een korte wandeling, en speuren dan naar roofvogels in het landschap. In de boomgaard kan je doorlopen van 13.30 uur tot 17.00 uur genieten van een drankje.

Hortus ter Saksen + CVN

Natuurwandeling van 14 tot 16 uur

Het park is opnieuw groen aangekleed. Bloemen zoeken we bij grootbladige Magnolia soorten, Osmanthus en Viburnum. De bermen van de jonge lindendreef, het bijenmengsel in het jonge eikenbos en de inheemse flora in de natuurtuin staan maximaal in bloei. Natuurgids Denise De Preter helpt je om de gele bloemen van ratelaar, wederik, boerenwormkruid of morgenster te herkennen.

Informatie: groendienst Beveren op T 03 775 28 51

Zondag 11 juli**Natuurpunt Moervaart-Zuidlede****Big Jump**

Op precies hetzelfde tijdstip springen in heel Europa duizenden mensen in rivieren, waterlopen en meren om te tonen dat ze wakker liggen van proper water, en dat ze daar iets willen aan doen.

Big Jump wil de Europese kaderrichtlijn water meer bekendheid geven. Die kaderrichtlijn wil tegen 2015 alle Europese waterlopen ecologisch in een 'goede toestand'. Een ambitieuze doelstelling die moeilijk te bereiken is zonder steun van het brede publiek. Daarom brengt de Big Jump elk jaar opnieuw zoveel mogelijk mensen (letterlijk) opnieuw in contact met waterlopen.

Voor de eerst maal te Wachtebeke organiseert Natuurpunt Moervaart-Zuidlede deze grensoverschrijdende Big Jump voor iedereen die propere en levende rivieren wil. Duikclub de TritonDivers Wachtebeke en **Carry Goossens** hebben reeds hun medewerking toegezegd. Dat Carry begaan is met ons milieu wisten wij reeds van zijn Carry-kalender, een uitgave van de Oost-Vlaamse afvalintercommunales. Ook onze vrienden van de brandweer Zelzate zullen aanwezig zijn met een



boot. Wil jij ook deelnemen aan deze ludieke activiteit breng dan zwemgerief en watersandalen mee.
Afspraak: om 14.30u ter hoogte van Overledebrug aan de Moervaart te Wachtebeke. Deelname is gratis.
Meer info: Griet Buyse 09 3295545 www.bigjump.be

Vrijdag 16 juli

Ons Streven 'Leren van elkaar'

Grasduinen, inventariseren, natuurbeleving,... vaste ingrediënten voor deze activiteit die zich dit jaar focust op het 'Meulenbroek' en omgeving in Temse.

Het Meulenbroek ligt tussen het Scheldepark en het Schausselbroek en werd opgesplitst in enerzijds het wachtbekken van het waterzuiveringstation en anderzijds een uitbreiding van het Scheldepark. Het interessante om dit gebied op te volgen is de variatie van een verstoord gebied met pioniersvegetatie en een oud weiland. Ook de waterpartij (het wachtbekken) is de moeite om onverwachte vogelsoorten waar te nemen. Kom je ook eens langs?

Afspraakplaats: ingang Scheldebad in het Scheldepark, kasteelstraat Temse om 19.00 u. Info: 03 711 04 43

Zaterdag 24 juli

Natuurpunt Waasland Noord Een wandeling langs een kreek met zijn rietkragen bij zonsondergang is een ervaring.

Als het begint te schemeren komt de natuur er terug tot leven. We hebben voor u een avondwandeling langs de zuidelijke oever van de Grote Geule te Kieldrecht. We komen samen aan de kerk te Kieldrecht om 19 uur. De oevers van de kreek zijn nogal drassig daarom draag je best laarzen. Reken ongeveer twee uur en een half voor de wandeling.

Zondag 1 augustus

Vzw Durme + CVN Wandeling in het Molsbroek Een ervaren CVN-gids neemt je mee op een boeiende wandeling rondom het natuurreervaat Molsbroek.

Afspraak: 14.30 uur in het bezoekerscentrum Molsbroek. Info: Michaël Crapoen, 09 348 30 20 of bij conservator André Verstraeten, 09 348 18 59.

Natuurpunt Scousele en WAL Vlinderwandeling Afspraak om 14 uur. Gratis. Steendorp aan de hoofdingang van het Fort, Kapelstraat (kasseibaan t.h.v. het bushokje).

Kom mee genieten van onze prachtige vlinders op de Roomkouter.

Info : Luc Dierick 0471 29 15 54 lucdierick10@gmail.com

Vriendenkring Panneweel Vierde Open Schuurdag in het Natuurhuis Panneweel, krekeldijk 2 te Meerdonk. Activiteiten volledig in het teken van Het Nationaal Vlinderweekend met natuur-

wandeling met aandacht voor onze vlinders. Verder voorzien we een waaijer van kleine gezinsvriendelijke activiteiten in en rond het Natuurhuis. Rustig genieten in onze boomgaard kan natuurlijk ook. Doorlopend van 13.30 uur tot 17.00 uur

Zondag 8 augustus

Natuurpunt Waasland Noord

Insectenwandeling Steengelaag.

Door de verscheidenheid aan biotopen is het Steengelaag zeker interessant voor het observeren van insecten. Het hooilandje wordt vooral bezocht door vlinders, terwijl de jongste kleiput een paradijs is voor waterjuffers en libellen. Afspreken ontmoetingscentrum "De Statie" Stadionstraat 113 te Stekene om 14 uur

Vrijdag 20 augustus

Ons Streven 'Leren van elkaar'

Grasduinen, inventariseren, natuurbeleving,... vaste ingrediënten voor deze activiteit die zich dit jaar focust op het 'Meulenbroek' en omgeving in Temse.

Het Meulenbroek ligt tussen het Scheldepark en het Schausselbroek en werd opgesplitst in enerzijds het wachtbekken van het waterzuiveringstation en anderzijds een uitbreiding van het Scheldepark. Het interessante om dit gebied op te volgen is de variatie van een verstoord gebied met pioniersvegetatie en een oud weiland. Ook de waterpartij (het wachtbekken) is de moeite om onverwachte vogelsoorten waar te nemen. Kom je ook eens langs?

Afspraakplaats: ingang Scheldebad in het Scheldepark, kasteelstraat Temse om 19.00 u.

Info: 03 711 04 43

Zaterdag 21 en zondag 22 augustus

Vriendenkring Panneweel en Natuurpunt Waasland Noord Deelname aan het Ambachtelijk Weekend Waasland

Georganiseerd door Toerisme Waasland. Tal van ambachtsslui en kunstenaars demonstreren hun vak en geven er graag een woordje uitleg bij. In het Natuurhuis Panneweel kan je terecht voor : imkerij, riet snijden, wol spinnen, glas in lood, kant klossen, canneleren van meubelen, boetseren met klei en kralen in natuursteen. Koffie, pannenkoeken, bier en frisdrank bieden de mogelijkheid tot een aangename verpozing in de boomgaard. Zaterdag en zondag doorlopend van 10 uur tot 18 uur in het Natuurhuis Panneweel, Krekeldijk 2 te Meerdonk.

Zaterdag 28 augustus

CVN en Natuurpunt Scousele

Roomkouter en Gelaagpark

Afspraak om 10 uur, Steendorp aan de hoofdingang van het Fort, Kapelstraat (kasseibaan t.h.v. het bushokje). Einde rond 12u30. Stapschoenen en indien regen-

achtig weer zeker laarzen gewent.
 Er is geen inschrijving vereist en de wandeling is gratis.
 Ontdek de prachtige natuur van bij ons : De Roomkouter bevindt zich vlak naast het Fort Van Steendorp. Het oorspronkelijke terrein (oude gelaagputten) is heraangelegd in 2005-2007 met grond van het Deurganckdok. Dit gebied is nog in volle evolutie. De grond is ingezaaid met klavers en luzerne. Het is er een vlinderparadijs. Vlak naast de Roomkouter bevindt zich een pareltje van rust en natuurschoon : het Gelaagpark. Dit gebiedje heeft zich reeds veel langer kunnen ontwikkelen en het is er aangenaam vertoeven.
 Info : Nine Van Hoyweghen 0473 72 66 15
nine.vanhoyweghen@gmail.com

Natuurpunt Waasland Noord

Nachtvinders op het Natuurhuis Panneweel.

Onze specialisten beginnen met een korte inleiding zodat je meer te weten komt over de nachtvinders en vervolgens gaan we in de boomgaard de diertjes met een speciale lamp en een wit laken lokken zodat je ze rustig kan bekijken.
 Samenkomen om 20 uur in het Natuurhuis Panneweel, Krekeldijk 2 te Meerdonk. Het kan 's avonds fris zijn, breng een warme trui mee.

Zondag 5 september

CVN Drie Beken, 14u00 Hoek Pismolenstraat-Kerkstraat Bzel. L/*
 Molsbroek, 14u30 Bezoekerscentrum Molsbroek. *
 Grote Geule, 14u00 Kerk Kieldrecht. L

Zondag 12 september

Natuurpunt Scousele en WAL

Natuurspelnamiddag op de Roomkouter.

Voor kinderen tussen 6 en 12 jaar.

Afspraak om 14 uur. Gratis. Steendorp aan de hoofdingang van het Fort, Kapelstraat (kasseibaan t.h.v. het bushokje). Onze bedoeling is om op een prettige manier, hart en geest van de kinderen open te stellen voor de natuur zodat ze beetje bij beetje de natuur kunnen ontdekken en respecteren.
 info : Helga Van Put helgavanput@hotmail.com
 03/ 771 29 67

Hortus ter Saksen Natuurtocht

Luswandeling AUTREPPE -GUSSIGNIES De vallei van de Honnelle.

In 't zuidwesten van Henegouwen, op de Franse grens, ligt het Parc Naturel des Haut-Pays. De vallei van de Grande Honnelle is een wondermooie parel in dit groene grensland.
Afspraak: 9.30 uur aan de kerk van AUTREPPE (via E19, voorbij Mons afrit 26, richting Dour)
Inschrijven bij Freddy (0475 92 34 84)

Zaterdag 18 september

Ons Streven 'Leren van elkaar'

Grasduinen, inventariseren, natuurbeleving,... vaste ingrediënten voor deze activiteit die zich dit jaar focust op het 'Meulenbroek' en omgeving in Temse.

Het Meulenbroek ligt tussen het Scheldepark en het Schausselbroek en werd opgesplitst in enerzijds het wachtbekken van het waterzuiveringstation en anderzijds een uitbreiding van het Scheldepark. Het interessante om dit gebied op te volgen is de variatie van een verstoord gebied met pioniersvegetatie en een oud weiland. Ook de waterpartij (het wachtbekken) is de moeite om onverwachte vogelsoorten waar te nemen. Kom je ook eens langs?
 Afspraakplaats: ingang Scheldebad in het Scheldepark, kasteelstraat Temse om 9.00 u. Info: 03 711 04 43

Zondag 19 september

Ons Streven + CVN Geleide natuurwandeling

'Tielrode Veer' Vernieuwd traject!
 Met de veerboot steken we de Durme over en ontdekken we het natuurreservaat 'de slikken en de schorren van de Durme'. Verder doorkruisen we de Hamse Binnenbunt, een oase van water en groen met tal van waterpartijen die vooral ontstaan zijn door turfontginning.
 Afspraakplaats: Durmeveer, Sint-Jozefstraat Tielrode (Temse) om 14.15 u. Info: 03 711 04 43

CVN Cuesta-Sombeekse Meersen, 14u00 Dries Sombeke. L

Zondag 26 september

CVN Spletteren, 14u30 Kerkje Daknam. L
 Heidebossen-paddenstoelen, 14u00
 Roosenbergabdij Waasmunster. L

Donderdag 7 oktober

Ons Streven

Infoavond 'Roomacker, een weelde van paddenstoelen'
 Het Provinciaal domein Roomacker in Tielrode heeft heel wat te bieden en de variatie aan paddenstoelen is één van de troeven van dit gebied.
 Onze spreker, bioloog Hugo De Beuckeleer, volgt al geruime tijd deze biotoop op, vaak op eigen houtje, maar ook samen met de Antwerpse Mycologische Kring. Zo hebben ze ondertussen een schat aan gegevens verzameld en Hugo is bereid gevonden om dit samen met ons te delen tijdens een rijk, aan beelden gestoffeerde, infoavond.
 Afspraakplaats: Schapenbedrijf 'De Wollebol', Hogenakkerstraat 101, Tielrode om 20.00 u.
 De toegang is gratis en staat open voor iedereen. Meer info: 03 711 04 43.

**CVN + Natuurpunt Scousele
Wandeling rond het Fort van
Steendorp op 29 mei**

Afspraak om 10 uur , Steendorp aan de hoofdingang van het Fort, Kapelstraat (kasseibaan t.h.v. het bushokje). Einde rond 12u30.

De wandeling wordt begeleid door een CVN natuurgids en is gratis. Je hoeft niet in te schrijven. Bij slecht weer zijn laarzen aangewezen anders stapschoenen.

Het is zo dichtbij en waarschijnlijk ben je er nog nooit geweest. Wie nog nooit gewandeld heeft rond het Fort weet natuurlijk niet wat hij of zij mist.

Geloof me, het is er mooi. De combinatie tussen de restanten van het Fort en de natuur die er ongehinderd zijn gang mag gaan is uitermate boeiend. De gids vertelt je over de geschiedenis van het Fort maar ook over de prachtige bomen oa de Robinia (pseudo acacia) die met een beetje mooi weer nu prachtig in bloei staat. Dit betekent dat grote delen van het bos heerlijk zoet ruiken naar de bloemen die via de bijtjes uiteindelijk onze acaciahoning leveren.

Het uitzicht op de cuesta is adembenemend. Van 25 m hoog kijken we uit op het Schausseelbroek en in de verte zien we nog net de Schelde. Het Oude vliegveld is nu bijna helemaal ingenomen door pioniersvegetatie. Maar we laten ons niet afschrikken en gaan toch eens kijkje

luc dierick



nemen ... We dalen af naar de 'vesting'. Dit is een wal die zich rond het Fort bevindt. Oorspronkelijk was het een droge wal maar nu staat er op verschillende plaatsen water in. Vogels, planten, insecten vinden dit een zeer aangenaam stukje natuur. Misschien moet je ook eens komen kijken ?

Info : Nine Van Hoyweghen 0473 72 66 15 of e-mail : nine.vanhoyweghen@gmail.com

luc dierick



5-6 juni 2010 tentoonstelling over industriële verleden van Tielrode Milieuwerkgroep Ons Streven

Op 5-6 juni 2010 organiseert Milieuwerkgroep Ons Streven uit Tielrode, in samenwerking met het gemeentebestuur van Temse een tentoonstelling over het industriële verleden van Tielrode.

Van 10 tot 21 uur: doorlopend filmvertoning :

“Scheepswerf De Durme”

“Het dorpsleven in Tielrode in de jaren '50”

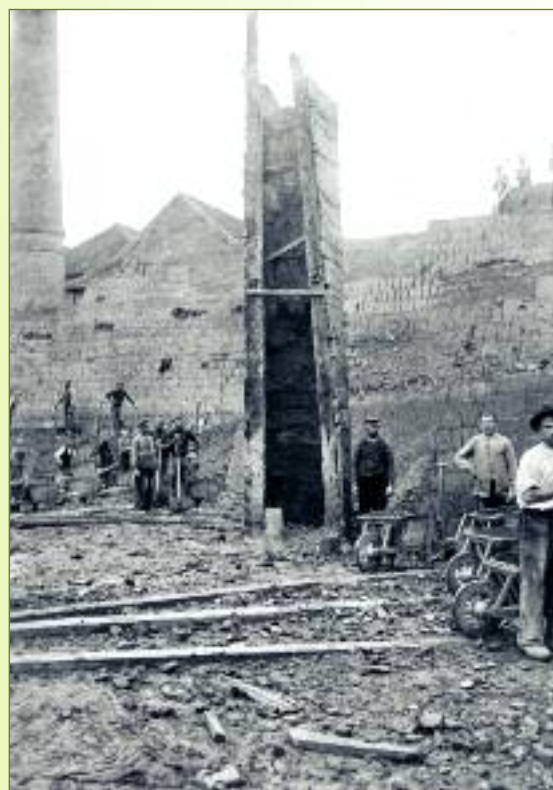
Gildenhuis, Kaaistraat 12, Tielrode

Organisatie : Milieuwerkgroep Ons Streven

In samenwerking met :

Gemeentebestuur van Temse, Waaslandse Videoclub Temse, Koninklijke Postzegel- en Ruilkring Temse, De inwoners van Tielrode
Met steun van de Erfgoedcel Waasland

Gratis Toegang



Openingsuren van het secretariaat van **ABLOvzw**:

ablo.waas@gmail.com of tel 03/777 01 58

Maandag: tussen 14u en 17u

Dinsdag: tussen 14u en 17u

woensdag: tussen 14u en 17u

Donderdag tussen 14u en 17u

Vrijdag tussen 14u en 17u

Dennenstraat 65, 9100 Sint-Niklaas.

Openingsuren van het secretariaat van

't groene waasland:

groene.waasland@gmail.com of 03/775 19 31

Maandag tussen 14u en 18u

Dinsdag tussen 14u en 18u

Perstraat 88, 9120 Haasdonk.

Van juli tot en met september 2010 Fietszoektocht van Natuurpunt Moervaart-Zuidlede

Naar jaarlijkse gewoonte richt Natuurpunt (afdeling Moervaart - Zuidlede) een fietszoektocht in. Vanaf begin juli tot eind september kan deze prachtige fietszoektocht gereden worden in onze streek.

De tocht loopt altijd in een lus door verschillende gemeenten, zo kan je op diverse plaatsen instappen en kom je, na het parcours volledig doorgereden te hebben, terug op uw instapplaats.

Er worden telkens 20 vragen gesteld gelinkt aan de natuur of historiek + 10 foto's te zoeken.

We zoeken de landelijke wegen op en hebben aandacht aan fietsvriendelijke wegen. Veiligheid voor de fietser is belangrijk.

De folders zijn op een 20 tal verkooppunten te verkrijgen aan 4 euro het stuk. U steunt er ons mee.

Doe mee, maak er een gezellige gezinsuitstap van, het is telkens genieten.

Wel een goede raad: begin er op tijd aan.

Meer info: norbert.van.acker@pandora.be 09 355 86 67, of www.heidebos.be





**PROJECTEN 2009 VAN
FONDS DUURZAAM AFVAL- EN
ENERGIEBEHEER
ONDER DE LOUPE**

**NIEUWE PARALLELWEGEN
LANGS DE E34 TE BEVEREN**

Op internet gevonden :

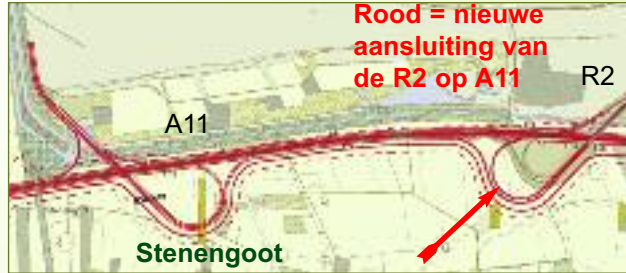
Nota voor Publieke Consultatie Parallelwegen-structuur E34 Vlaamse Overheid.

De afdeling Maritieme Toegang van het Ministerie van Openbare Werken MOW wenst een parallelwegenstructuur te ontwikkelen langs de E34, die loopt vanaf de kruising met de N451 (Kieldrecht-Vrasene tot aan het verkeerscomplex Waaslandhaven Oost (grondgebied Zwijndrecht). De milieubeoordeling maakt deel uit van het planningsproces rond de haven van Antwerpen.

Document te downloaden op:
<http://www.maritiemetoegang.be/> klik op
Downloads dan **parallelwegen E34**

Hier plant men bijna geruisloos infrastructuur die toch een serieus impact heeft op de Beverse polders:

De aansluiting van de R2 op de E34 (hier een "druppel" genoemd) zal bijna verdubbeld worden in straal !!!!



Er komt een tweede ongeveer even groot aansluitingscomplex, nabij Stenengoot.

Aan de zuidkant en aan de noordkant van de E34 komt een extra weg met 2 rijvakken en een pechstrook!!

Dus alles samen voor de E34: acht rijstroken en vier pechstroken + invoegstroken!

De periode van ter inzage legging loopt van 3 mei 2010 tot en met 3 juni 2010.

Het publiek kan gedurende deze periode haar opmerkingen bezorgen.

SELECTIE 2009

Het Fonds Duurzaam Afval- en Energiebeheer, dat in 2006 werd opgericht heeft tot doel duurzame en innovatieve projecten rond duurzaam afval- en energiebeheer te ondersteunen. Zie ook 't groene wasland van mei 2006.



Elk jaar maakt het bestuurscomité van het Fonds de laureaten van hun projectoproep bekend.

Het Fonds bood in 2009 voor de derde maal financiële ondersteuning aan een brede waaier aan initiatieven die rond deze belangrijke en actuele milieuthematiek werken. De keuze van een onafhankelijke jury van deskundigen (Helga Van der Veken is Juryvoorzitter) beantwoordt aan het oorspronkelijke opzet van het Fonds: het gaat om vernieuwende projecten met een sterk vermenigvuldigingseffect die zich richten naar verschillende doelgroepen: particulieren, consumenten, jongeren, bedrijven. Eind 2009 was er een nieuwe projectoproep, waarbij opnieuw aanzienlijke bedragen ter beschikking zullen worden gesteld.

Het Fonds Duurzaam Afval- en Energiebeheer is een samenwerking tussen **Indaver nv, Bond Beter Leefmilieu Vlaanderen vzw** en **ABLLO vzw** (het Actiecomité ter beveiliging van het Leefmilieu op de Linkeroever en in het Waasland), zij maken deel uit van het bestuurscomité dat de werkzaamheden van het Fonds coördineert in de schoot van de Koning Boudewijnstichting. Jaarlijks wordt **125.000 Euro** ter beschikking gesteld voor projecten over heel Vlaanderen.

zie pagina 30 tot 32 !!



ABLLOvzw



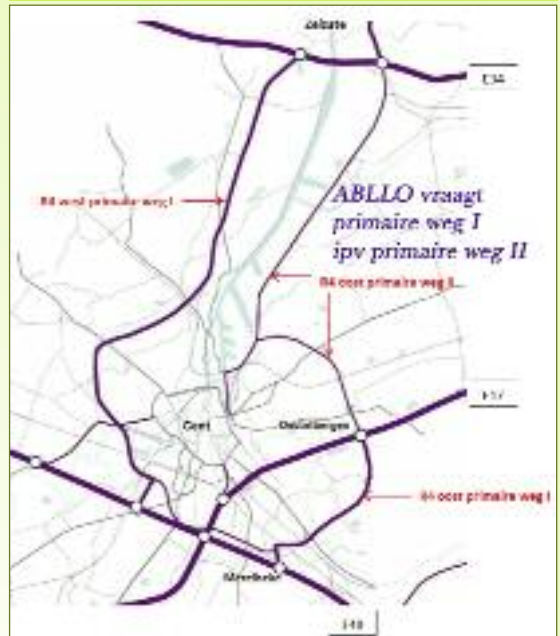
OOSTERWEELDOSSIER: MASTERPLAN 2020 IS GOED +++ MAAR OOK HEEL SLECHT ---

Naar aanleiding van de herziening van het Ruimtelijk Structuurplan Vlaanderen (RSV) heeft ABLLO een lijst van opmerkingen, adviezen en bezwaren aan de bevoegde overheid overgemaakt. Dit document (12 blz, zie www.abllo.be) bevat bezwaren op vlak van open ruimte en van spoor- en wegeninfrastructuur. Ondertussen is op 30 maart 2010 ook het MASTERPLAN 2020 van de Vlaamse regering voorgesteld. Een reactie hierop is verwerkt in diezelfde tekst, waarvan u hieronder het deel wegeninfrastructuur kunt lezen.

Opmerkingen, bezwaren en adviezen van ABLLO vzw ivm het RSV

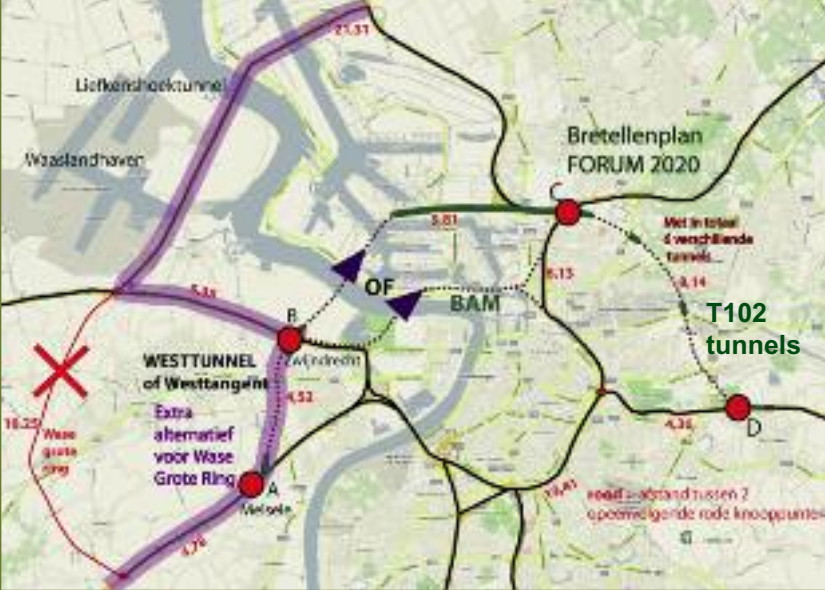
ABLLO vzw is het helemaal eens met het plan van de Vlaamse regering om de bereikbaarheid van de Liefkenshoektunnel te verbeteren door de E34 tussen Zeebrugge en het Waasland verder om te bouwen tot een autosnelweg, als een onderdeel van het masterplan Antwerpen 2020. Bovendien zou er nu eindelijk ook werk gemaakt worden van het optimaliseren van de beide verbindingen tussen Gent en Zelzate, zowel op de linkeroever van het kanaal Gent-Zelzate (Terneuzen) als op de

dossiers: RSV en Oosterweel



rechteroever ervan, de Kennedylaan. Het ombouwen van deze verbindingen door het wegwerken van de gelijkgrondse kruispunten is iets wat ABLLO vzw al minstens 25 jaar vraagt en wat bovendien ook de verkeersveiligheid sterk verbetert. Daardoor ontstaat er eindelijk een volwaardige snelle verbinding vanuit het Gentse naar Liefkenshoektunnel zonder dat de E17 daarvoor nodig is. **ABLLO vzw vraagt dan ook absolute prioriteit voor deze al zo lang gevraagde aanpassingswerken en vraagt om de R4 Oost (Kennedylaan) vanaf E17 tot E34 om te vormen tot een primaire weg I in plaats van een primaire weg II.**





weghalen en direct ondergronds afleiden naar het noorden (Waaslandhaven, Liefkenshoek-tunnel, een nieuwe Scheldetunnel). De geluidshinder en verkeersdruk in Zwijndrecht zou er enorm afnemen, en ook de Kennedytunnel zou volgens alle simulaties aanzienlijk worden ontlast. Door het optimaliseren van het hoofdwegenetwerk van de 'Maas 5' zelf (R4 oost + Westelijke bretel), vervalt de behoefte tot Maasdoorsnijding in welke variant dan ook.

ABLLO vzw pleit dan ook voor een nieuw tracé hoofdweg (of primaire weg I) tussen E17 (Melsele, buurt KMO zone Schaarbeek) en E34 (Zwijndrecht, Canadastraat), dat is de Westelijke bretel of Westtunnel uit Meccanoplan van forum 2020.

ABLLO vzw betreurt dat de Oosterweel verbinding, ook in tunnelvorm, gebruik zou blijven maken van het lange wapper (BAM) tracé. Dat tracé ligt veel te dicht bij het centrum van Antwerpen. ABLLO vzw pleit er uitdrukkelijk voor om het tunneltracé enkele kilometer verder op te schuiven naar het noorden (zie tekening op p26). Op die manier wordt ook de besliste **T102 (dat is de A102, onder de grond, de zogenaamde oostelijke bretel te Wijnegem/Schoten)** veel rendabeler. Er zal namelijk veel meer verkeer van de T102 gebruik gaan maken zodat de R1 nog meer ontlast zou worden en verder zou kunnen worden omgebouwd tot een louter stedelijke ringweg, zonder grote internationale verkeersstromen. **Een bovengrondse A102 is voor ABLLO vzw onaanvaardbaar.**

Beoordeling MASTERPLAN 2020

- +++ A11 tussen Antwerpen en Zeebrugge uitbouwen tot autosnelweg
- +++ De R4 te Gent uitbouwen als een autoweg met ongelijkgrondse kruisingen
- +++ Tramlijnen rond Antwerpen verder ontwikkelen, fietspaden aanleggen, Albertkanaal optimaliseren

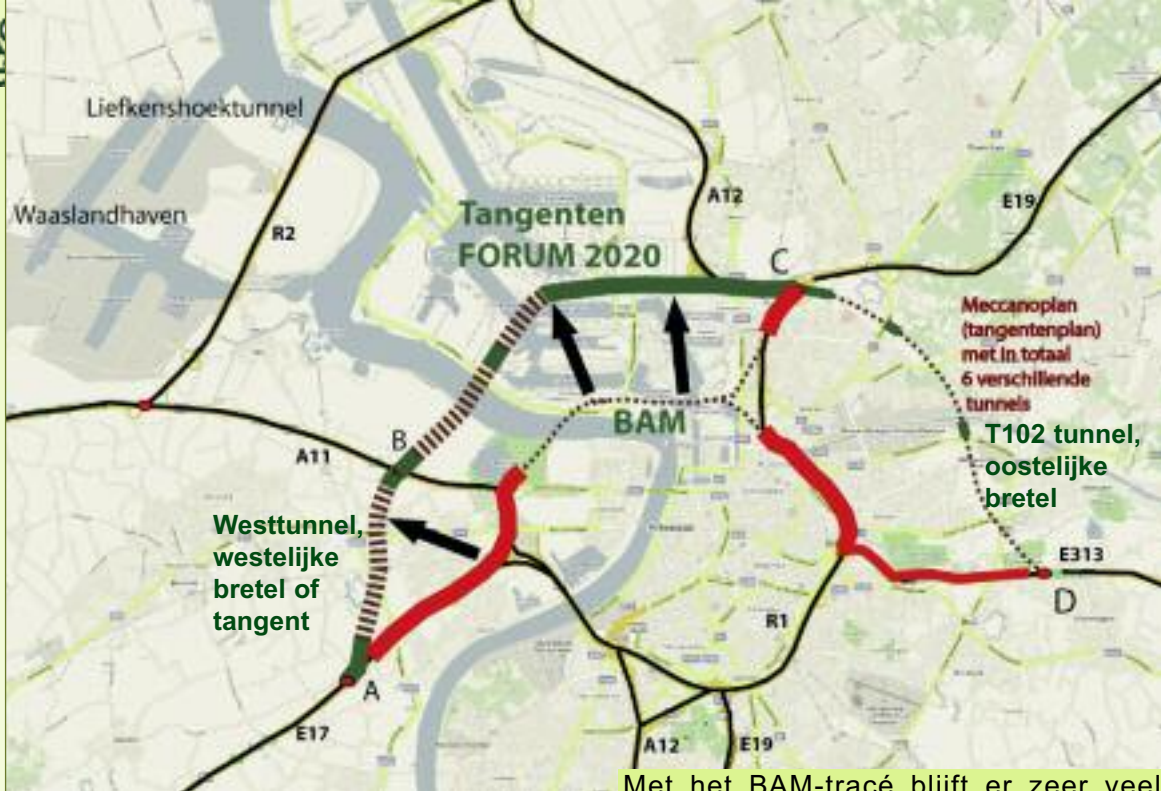
ABLLO vzw wil dat de zogenaamde 'Maas 5 Waasland' intact wordt gelaten en niet wordt doorsneden met nieuwe infrastructures, tenzij door de zogenaamde Westtunnel (Zwijndrecht). ABLLO vzw betreurt dat die Westtunnel (de westelijke bretel) die deel uitmaakt van het zogenaamde meccanoplan van forum 2020 niet zou worden gebouwd. Over deze Westtunnel bestaat namelijk een consensus in het Waasland tussen de burgemeesters van Sint-Niklaas, Beveren en Zwijndrecht. De voordelen ervan zijn namelijk immens. Zo zou deze Westtunnel in de regio Zwijndrecht een pak verkeer van de E17 kunnen

Beoordeling MASTERPLAN 2020

- + De T102 (ondergrondse A102 oostelijke bretel van Meccanotracé) aanleggen tussen Wommelgem en Merksem. In combinatie met nieuwe goederenspoorlijn! Opmerking: De T102 scoort veel beter samen met meccanotracé. (zie elders). Daarom slechts + ipv +++

Beoordeling MASTERPLAN 2020

- De bouw van een nieuwe Scheldetunnel en van 4 aparte tunnels op BAM tracé. Als die tunnels er komen, dan Lange Wapper niet, en dat is een grote verbetering. Maar er is nog een veel beter tracé (Meccanotracé), omdat dan de kleine ring R1 veel meer wordt ontlast van vrachtverkeer. DUS - en geen +



De westelijke bretel [zie hoger] is een alternatief voor een 'Grote Ring Light' die dreigt te worden aangelegd in het Waasland, door misbruik van het zogenaamde plan van de Wase burgemeesters. Dit 'plan van de Wase burgemeesters' heeft niet de bedoeling om de Antwerpse

Met het BAM-tracé blijft er zeer veel hinder **in de rode gebieden**. Het Meccanotraccé lost dit grotendeels op. **Bijna alle vrachtverkeer wordt dan omheen Antwerpen en Zwijndrecht geleid.**

problemen op te lossen, maar is bedoeld om een aantal Wase knelpunten te helpen oplossen. Het plan bestaat ondermeer uit de oostelijke tangent van Sint-Niklaas, de N70 tussen die tangent en KMOzone Doornpark in Beveren, en dan via een nieuw te bouwen omleidingsweg ten oosten van de dorpskernen Vrasene en Nieuwkerken naar de E34 toe. ABLLO vzw vreest dat, eens aangelegd, de druk om hiervan een rechtstreekse grootschalige verbinding te maken tussen de E17 en de E34 en verder naar de Waaslandhaven en Liefkenshoektunnel onhoudbaar groot zal worden. Sommigen verkopen dit Wase plan nu zelfs als de westelijke bretel! Door dit Wase plan nu als onderdeel van de Antwerpse verkeersknoop te zien, dreigt dit plan van de Wase burgemeesters (Interwaas) uit te groeien tot een 'Grote Ring Light'. Dat was nooit de bedoeling maar het volstaat om de pers van de afgelopen weken erop na te lezen evenals de druk van organisaties als VOKA in te schatten, om deze vrees te begrijpen. De druk om van deze Wase verbinding een rechtstreek-

Beoordeling MASTERPLAN 2020

- - - De westelijke bretel (Westtunnel vanaf de E17 te Melsele naar de A11 te Zwijndrecht) is NIET opgenomen in het MASTERPLAN 2020.
- - - De noordelijke bretel (=nieuwe Scheldetunnel, enkele kilometers noordelijker gelegen dan het BAMtracé) is NIET opgenomen in het MASTERPLAN 2020. De drie bretellen vormen een volledig nieuwe omleiding rond Antwerpen van 22 km lang, die zonder noemenswaardige milieulast (in tunnelvorm of in havengebied), bijna alle vrachtverkeer omheen Antwerpen kan leiden.
- - - Geen degelijk onderzoek van het Meccanotraccé. Uitgebreide informatie te vinden op: www.ademloos.be



de Oosterweel verbindingstunnel (bijvoorbeeld volgens het meccanotracé) en voor de aanleg van een Westtunnel in Zwijndrecht (de zogenaamde Westelijke bretel) en wenst deze opgenomen te zien in de herziening van het RSV. Dat lijkt ons de enige garantie om te vermijden dat het plan van de Wase burgemeesters wordt misbruikt om Antwerpse

se snelle bypass te maken van de E17 naar de Waaslandhaven en zelfs naar de Liefkenshoektunnel groeit enorm. ABLLO vzw aanvaardt dergelijk misbruik van het plan van de Wase burgemeesters uiteraard NIET Niet alleen is de laatste open landbouwruimte ten oosten van de dorpskernen van Nieuwkerken en Vrasene daardoor sterk bedreigd, maar ook is de N70 absoluut ongeschikt voor het opvangen van grote transportstromen. **ABLLO vzw wil dus in geen geval de opname van een dergelijke 'Grote Ring Light' in het Ruimtelijk Structuurplan Vlaanderen.**

ABLLO vzw pleit, samen met StRaten-generaal en Ademloos, voor een noordelijker tracé voor

problemen half en half op te lossen, ten koste van Wase open ruimte en rust, en zou gaan uitgroeien tot een 'Grote Ring Light'. De Westtunnel in Zwijndrecht is prioritair. Na de bouw ervan kan geëvalueerd worden of de aanleg van een oostelijke omleidingsweg omheen Nieuwkerken en Vrasene door schaarse open ruimte in het Waasland wel nodig is.

ABLLOvzw

TIMING

Door ABLLO voorgestelde timing (prioriteitenlijst) voor de volgorde van de uitvoering van een aantal onderdelen van het Masterplan 2020.

- 1) ***Uitvoering der werken op de R4 te Gent : kan zeer snel van start gaan.***
- 2) ***Aanleg tangent OOST te Sint-Niklaas. Planning is reeds enkele jaren bezig.***
- 3) ***Aanleg parallelwegen naast E17 en A11. Studiewerk is bezig.***
- 4) ***Na een evaluatie over de noodzaak: Verbinding N70 en A11 (en NA de uitvoering der Oosterweelverbinding!!)***

Indien eerst (en vòòr dat de Oosterweelverbinding functioneert) de tangent Oost en de verbinding N70 en A11 wordt aangelegd, kan ongewenst sluikeverkeer tussen de E17 en de A11 zorgen voor veel overlast op die wegen en voor een overdrukke N70. Dit zou het plan der burgemeesters verkrachten.

Beoordeling MASTERPLAN 2020

• Het 'plan van de Wase burgemeesters', dat goedbedoeld is om een aantal Wase knelpunten te helpen oplossen, dreigt misbruikt te worden zodat het Waasland toch met een 'Grote Ring Light'-kater kan opgescheept zitten. De westelijke bretel (tunnel vanaf de E17 te Melsele naar de A11 te Zwijndrecht), die ervoor zorgt dat het plan der burgemeesters beter functioneert, is niet opgenomen. De westelijke bretel ligt daarenboven NIET in Sint-Niklaas of Vrasene, zoals sommigen laten uitschijnen. Vandaar - ipv +

Een strikte TIMING is absoluut nodig!

Steunpunt voor vergroening van aankopen van lokale overheden

Bond Beter Leefmilieu

25.000 Euro

Zowel op Vlaams, federaal als Europees niveau tekent zich een beleid af rond de verduurzaming van overheidsaankopen. Net zoals de Vlaamse en de federale overheidsdiensten hebben ook (en vooral) de lokale besturen behoefte aan een steunpunt dat hen bijstaat bij de **vergroening of verduurzaming van hun aankopen**. Een dergelijk steunpunt moet optimaal inspelen op de concrete behoefte van lokale besturen. Om na te gaan hoe groot deze behoeften zijn en op welke manier daar het best kan aan tegemoet gekomen worden, voerden **Bond Beter Leefmilieu en VVSG** (= Vereniging van Belgische Steden en Gemeenten) een voorbereidend onderzoek uit naar een dergelijk steunpunt. Uit dit onderzoek bleek dat vele lokale besturen hier en daar wel al milieuverantwoord aankopen. Maar dit blijft vaak nog beperkt. Een flinke vooruitgang wordt gehinderd door gebrek aan kennis over b.v. milieucriteria en het integreren ervan in bestekken. Ook is er grote behoefte aan uitwisseling van praktijkervaringen en aan begeleiding bij de opstart of verdere aanpak van duurzamer aankoopbeleid.



Klimaatbudget : een pilotproject in Gent

Ecolife

19.280 Euro

'Het Klimaatbudget' is een pilotproject waarbij we ervaring willen opdoen met een **koolstofbudget voor particulieren**. Iedereen stoot een hoeveelheid CO₂ uit door zijn manier van leven. Direct energieverbruik (elektriciteit en verwarming), mobiliteit en voeding vormen daar belangrijke onderdelen van.

Het klimaatbudget brengt het **'totaalverbruik' in beeld**. Stel dat iedereen een bepaald koolstofbudget krijgt dat overeenkomt met een bepaalde hoeveelheid CO₂-uitstoot. Hoe gaan mensen daarmee om? Doen ze inspanningen om met dit budget rond te komen? Hoe gaan ze ermee aan de slag? Laten ze bijvoorbeeld die vliegtuigreis toch doorgaan en eten ze in ruil vegetarisch om binnen het budget te blijven?

Met dit project willen we nagaan wat de praktische en psychologische voor- en nadelen zijn van het model. En gaan we na of het model een **effectieve vermindering van de uitstoot** als gevolg heeft.

Te Gent: In het kader van het pilotproject gaan we aan de slag met een groep van ruim 100 Gentenaars die minimum 6 maanden vrijwillig werken met een koolstofbudget. Maandelijks zien ze in welke mate ze erin slagen binnen het vooropgestelde budget te blijven.

Dit pilotproject van Ecolife vzw vindt plaats met de steun van het Fonds voor Duurzaam Afval en Energiebeheer en gebeurt in samenwerking met verschillende partners: IBBT, SSD en stad Gent.





**Groen Licht voor de Boekenbeurs
en de Boekhandel**

Boek.be

25.000Euro

Voor het eerst konden de standhouders van de **jaarlijkse Boekenbeurs** op hun stand 'groen licht' gebruiken – dit is energie-efficiënte verlichting die als extra voordeel bijna geen warmte creëert. 31 standhouders (op één na alle standhouders die grote wattages gebruiken) zijn overgestapt op deze duurzame verlichting. Er werden 20 lampen van 150 watt gebruikt en 143 van 400 watt. Tot dusver werd er een **besparing gerealiseerd van 24.019 kWh** op de hele Boekenbeurs, oftewel -21% t.o.v. 2008.

Het project werd gerealiseerd met de financiële steun van het **Fonds voor Duurzaam Afval en Energiebeheer** van de Koning Boudewijnstichting.



**BOEKENBEURS
2009** 31 OKTOBER -11 NOVEMBER



**Energie uit Natuur en Landschap
Natuurpunt Beheer**

25.000 Euro

Doel van dit project is beheerresten uit natuurgebieden en uit landschapsbeheer energetisch te valoriseren. De twee belangrijkste biomassastromen uit natuur- en landschapsbeheer zijn maaisel en hout. Deze worden tot nu toe niet altijd nuttig gebruikt, hoewel een groot deel gebruikt wordt als veevoeding (hooi) of om te composteren. Daar tegenover staat een steeds groter wordende vraag naar biomassa voor energieproductie. In dit project proberen we deze vraag en aanbod aan elkaar te matchen door het ondersteunen en opzetten van lokale samenwerkingsverbanden. Het heeft immers geen zin om ver met deze biomassa rond te rijden.

Het maaisel trachten we te vergisten, hout kan in de vorm van houtsnippers gebruikt worden voor verwarming van bijvoorbeeld serres of landbouwbedrijven met kleinschalige verbrandingsinstallaties. Er is nog niet veel ervaring met vergisting van maaisel, daarom is er wat onderzoek nodig om nieuwe kennis op te doen, maar ook de logistiek is een grote uitdaging.

In dit project werkt Natuurpunt samen met POVLT, Proclam en ENECO.



Tegen De Lamp Rataplan

20.000 Euro

Na 'Don Kyoto' wilde Dimitri Leue nogmaals zijn tanden zetten in een ecologisch project. Jonas Van Geel had ook wel zin in een theaterfeest met groene inslag.

De kostuums: gerecycleerd.

Het decor: composteerbaar.

De muziek: akoestisch.

Het licht: eco.

Het transport: op koolzaadolie.

De inhoud: vele kleuren. Maar om er zeker van te zijn dat de inhoud ook 'groen' is, nodigden de klimaatvriendelijke theatermakers elke avond een ecologische klepper uit. Steven Vromman, aka **Low Impact Man**, is één van de gasten die meegetrokken wordt in deze ondergrondse theatervoorstelling. Diep in een grot hebben drie personages exact één uur de tijd om een wens te bedenken die alles kan veranderen.

De voorstelling **Tegen De Lamp** speelde van september tot december op 55 plaatsen in heel Vlaanderen. In totaal bezochten er 10.289 mensen de voorstelling.

Aansluitend bij de voorstelling kregen de bezoekers een infoboekje of konden ze een ecologische workshop volgen.

Tegen de Lamp was een productie van kunstencentrum Rataplan in Borgerhout.

www.rataplanvzw.be

www.tegendelamp.be



Transitiesteden en -dorpen Vlaanderen Aardewerk

24.900 Euro

Transitiesteden en -dorpen willen hun eigen lokale gemeenschap voorbereiden op een toekomst met minder olie, terwijl ze tegelijkertijd een antwoord bieden op de problematiek van klimaatverandering. Gemotiveerde bewoners werken ter plekke aan een samenleving die niet meer afhankelijk is van fossiele brandstoffen. Er zijn ondertussen tal van steden en dorpen in Vlaanderen waar burgers het heft in eigen handen hebben genomen om hun gemeenschap weerbaar te maken voor de onvermijdelijke gevolgen van energieschaarste en klimaatverandering.

De bedoeling van Transitienetwerk Vlaanderen is de transitie-idee verspreiden en startende lokale groepjes ondersteunen door trainingen, films en presentaties, vertaalwerk en publicaties. Dat begint ondertussen aardig te lukken, getuige de vele lokale groepen van geïnteresseerden die met de inspirerende ideeën aan de slag gaan in allerlei werkgroepen: van voeding tot wonen, van energie tot mobiliteit en zo werken naar de energie-arme samenleving van de toekomst. De positieve aanpak blijkt fantastisch aanstekelijk te werken.





A.B.L.L.O. vzw

Actiecomité ter Beveiliging van het Leefmilieu op de Linkeroever en in het Waasland:

Postbus 7, 9100 Sint-Niklaas

Secr. Erik Rombaut,

Stationsstraat 126,

9170 Sint-Gillis-Waas.

© + fax 03/770 71 47

erik.rombaut@scarlet.be

www.abllo.be

ONS STREVEN vzw

Milieuwerkgroep Tielrode :

B.A. Heymanstraat 92,

9140 Tielrode.

©03/771 20 92 of 03/711 04 43

www.onsstreven.be

info@onsstreven.be

DE RAAKLIJN

Vereniging voor kwaliteit van de leefomgeving te Belsele:

F. De Beleyr, Kleemstraat 89,

9111Belsele. ©03/722.07.62

firmin.de.beleyr@telenet.be

www.deraaklijn.be

RING-COMITÉ (= Actiecomité

Neen aan de Grote Ring)

Gilbert Cant, Perstraat 88,

9120 Haasdonk © 03/775.19.31

haasdonk.com@gmail.com

www.haasdonk.com

Vriendenkring NATUUR- HUIS PANNEWEEL

Jan DHollander

Bergstraat 25,

9170 De Klinge

© 03/770.64.26

info@panneweel.be

www.panneweel.be

ECOTEST

Milieuvereniging gemeente Temse:

Negenoostraat 3, 9140 Steendorp

© 03/774 22 57

DURME vzw

www.vzwdurme.be

info@vzwdurme.be

➔Afdeling Lokeren-Moerbeke- Sint-Niklaas-Stekene:

Domien Van Parys

Molsbergenstraat 1,

9160 Lokeren

© + fax 09/348 30 20.

andre.verstraeten@scarlet.be

➔Afdeling Zele - Berlare - Wichelen :

Jan Maertens,

Dijkstraat 182,

9240 Zele,

© 052 / 45 31 41

donk@vzwdurme.be

NATUURPUNT

➔Afdeling Hamme

Frans Van Havermaet,

Rijbunder 1,

9220 Hamme,

© 052/471893

frans.van.havermaet@telenet.be

➔ Waasland NOORD

Marc Bogaerts, Bormte 24

9190 Stekene, © 03/779.89.31

voorzitter@panneweel.be

www.natuurpunt.be/waaslandnoord

➔ Zuid-Waasland

Liliane Verbeke, Cauwergburg 15

9140 Temse,

© 03/771.17.43

www.natuurpunt-zuid-waasland.be

➔ Moervaart-Zuidlede

Dirk Van Pottelberg

Spelonckvaart 38, 9180 Moer-

beke-Waas & 09/346 95 68

dirk@heidebos.be

www.heidebos.be

WASE IMKERSBOND :

Willy Devriese,

Drie Lindekens 48,

9120 Beveren

© 03/755 15 65

waseimkersbond@telenet.be

V.E.L.T.

Vereniging voor Ecologische Leefwijze en Tuinieren

Temmermans Marc

Watermolendreef 126

9100 Sint-Niklaas

marc.temmermans@telenet.be

J.N.M.

Jeugdbond voor Natuur en Milieu

➔afdeling Waasland

Else Vandaele

Kiekenhaag 67

9190 Stekene

© 03 789 09 06 / 0499 13 05 32

elsevandaele@gmail.com

www.jnm.be/waasland

➔afdeling Durmeland,

De Brauwer Neleke

Driesstraat 105

9240 ZELE

© 052/44 88 38 © 0498/77 49 70

debrauwer_neleke@scarlet.be

www.jnm.be/durmeland

VOGELBESCHERMING VLAANDEREN

Schuttershof 14, 9100 Nieuw-kerken, Sint-Niklaas.

Jan Rodts ©03/296 26 80

info@vogelbescherming.be

www.vogelbescherming.be

HOF TER SAKSEN

Arboretum & groendienst

©03/775 28 51 Haasdonkbaan

101 , 9120 Beveren

HORTUS TER SAKSEN vzw

August De Boeckstraat 17, 9120

Beveren. © 03/755.23.26

C.V.N. Centrum voor natuur en

milieueducatie -regio Waas

D. De Roose,

Schauselhoekstraat 18,

9140 Temse, © 03/771.49.24



Druk in de Weer

Forelstraat 35,

9000 Gent

Tel. 09 224 29 14

info@drukindeweer.be



'T GROENE WAASLAND

Hoofredactie Dirk Hylebos - Fortenstraat 99
9250 Waasmunster - 052/46 30 51
Boekhouding Maarten Geeraerts - Klingedijkstraat 37A
9170 Sint-Gillis tel 03/234 08 13
rek. nr. 000-1709871-52
Vormgeving en coördinatie : 🍏 Maria Van de Vyver 🍏
🍏 Gilbert Cant 03/775 19 31 🍏
e-mail : groene.waasland@gmail.com
Abonnement 7 EURO Oplage 1400 exemplaren

't groene waasland verschijnt in januari,
maart, mei, september en november.

Wie een abonnement wenst op dit tweemaandelijks tijdschrift 't groene waasland' kan dit
* door **7 EURO** over te schrijven naar 't groene waasland' op het nr **000-1709871-52**
met vermelding abonnement 't groene waasland 2010
en is dan tevens 'toegetreden' lid van de regionale vzw ABLLO.
*of via een contactadres van één of andere vereniging, die U vindt op de vorige bladzijde

Inhoud:

- 2 ...Woordje hoofdredacteur ...Dirk Hylebos
- 3Bezoek het pilootproject: Lippenbroek.Natuurpunt Zuid Waasland
- 3Gratis duurzaam (ver)bouwadvies voor inwoners van Sint-Niklaas.GW
- 4Verslag van studiebezoek aan fietsinfrastructuur in Kortrijk op 6 april 2010.ABLLOvzw
- 7Openwerfdag GOGKBR op 9 mei 2010.Nine Van Hoyweghen
- 8Ons Streven blijft 'leren van elkaar' ...Ons Streven
- 8Vriend(elijke) vrijwilliger, vrijwillige vrienden ...Ons Streven
- 8Naturwandeling 'Bron en Broek', een unieke tocht! ...Ons Streven
- 9Bronbosje Elversele 'kampt' met jeugdzonde! ...Ons Streven
- 9Fietsersbond Temse weer in actie met 70 mensen.ABLLOvzw
- 10 ...Aanplanting geboortedreef Tielrode.Ons Streven
- 11 ...Zwerfvuilactie op Provinciaal Domein Roomacker te Tielrode.Ons Streven
- 11 ...'Dobbelken - Amber'.vzw DURME
- 12 ...In memoriam Luciën Noens.GW
- 13 ...Kalender.GW
- 23 ...nieuwe parallelwegen langs de E34 te beverenABLLOvzw
- 23 ...Projecten 2009 van Fonds duurzaam FDAE onder de loupe (vervolg p28)ABLLOvzw
- 24 ...Oosterweeldossier: Masterplan 2020 goed maar ook heel slecht.ABLLOvzw



Tweemaandelijks natuur- en milieutijdschrift, 30ste jaargang - nr 3; mei 2010 - nr **165**

verantwoordelijke uitgever : Willy Van Overloop, Eikenlaan 13, 9111 Belsele

REDACTIE : Liliane Verbeke (foto's), Marc Temmermans, Jenny De Laet, Jef Verspecht, Michaël Crapoen, Nine Van Hoyweghen, Dirk Hylebos, Gilbert Cant (foto's).

Alle teksten voor het volgend nummer moeten binnen zijn **vòòr 15 augustus 2010** via E-mail-adres : groene.waasland@gmail.com of schriftelijk bij Gilbert Cant, Perstraat 88, 9120 Haasdonk