

't groene waasland verschijnt rond 15 januari,
15 maart, 15 mei, 15 september en 15 november.



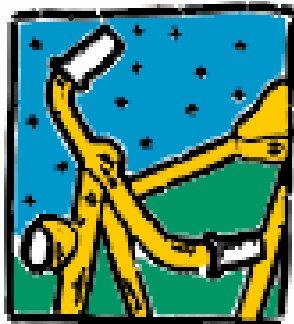
't groene waasland

België-Belgique
P.B.
9100 SINT-NIKLAAS 1
3/5052

Tweemaandelijks natuur- en milieutijdschrift., 24° jaargang - nr 3; 15 mei 2004 - nr 135
v.u. Willy Van Overloop, Eikenlaan 13, 9111 Belsele Afgiftekantoor : 9100 Sint-Niklaas 1

N a t u u r e n m i l i e u

Fietserbond
Sint-Niklaas
opgestart



Op zoek naar
een 'passief huis'



Bonte kraai



GEBOORTEBOS
in Temse



i n h e t w a a s l a n d



Hoofdredactie Dirk Hylebos - Fortenstraat 99
9250 Waasmunster - 052/46 30 51

Boekhouding Maarten Geeraerts - buitenstraat 68
9170 Sint-Gillis tel 03/234 08 13
rek. nr. 000-1709871-52

Vormgeving en coördinatie : 🍏 Maria Van de Vyver & Gilbert Cant 03/775 19 31 🍏

e-mail : groene.waasland@pandora.be

Abonnement 4 EURO **Oplage** 1200 exemplaren

't groene wasland verschijnt rond 15 januari, 15 maart, 15 mei,
15 september en 15 november.

Bijlagen worden onafhankelijk van de redactie gepubliceerd

Wie wenst een abonnement te nemen op dit tweemaandelijks tijdschrift
't groene wasland kan dit

* door **4 EURO** over te schrijven naar 't groene wasland op het num-
mer **000-1709871-52** met vermelding, abonnement 't groene wasland
en is dan tevens lid van de regionale vzw ABLLO.

*of via een contactadres van één of andere vereniging, dat U vindt op het achterkaft

In dit nummer :

<i>Druk lenteprogramma bij Ons Streven.</i>	<i>Ons Streven</i>	4
-Zwerfactie		4
-Natuurdag voor de kleuters		5
-Natuurdag voor de lagere school		5
-Levensbos 2003		6
<i>Mythen en volksgeloof. Vlier.</i>	<i>Ons Streven</i>	8
<i>Bonte Kraai.</i>	<i>Tonny Temmerman</i>	10
<i>Grijze Kraai in Wase dialect</i>	<i>Ons Streven</i>	11
<i>Fietsersbond regio Sint-Niklaas van start.</i>	<i>ABLLOvzw</i>	12
<i>Kalender</i>		13
<i>Kalender - info</i>		17
<i>Verslag studiereis van 'ABLLO' en 'VIBE'.</i>	<i>ABLLOvzw</i>	22
<i>De eendenkooi van Sinaai</i>	<i>Vzw Durme</i>	27
<i>Eindelijk volledig fietspad door Durmevallei.</i>	<i>Vzw Durme</i>	28
<i>Ze le kent grote natuurgebieden</i>	<i>Vzw Durme</i>	29
<i>Bosgroep zandrug Maldegem-Stekene</i>	<i>ABLLOvzw</i>	30

Artikels overnemen ?? Geen probleem !! Graag bronvermelding.

**ADRESWIJZIGINGEN MEEDELEN AAN DE VERANTWOOR-
DELIJKE van uw milieuvereniging A.U.B.(ZIE ACHTERKAFT)**

Aan onze lezers.

Op 29 mei 2004 start de eerste Biozomer.

In plaats van een Week van de Biologische Landbouw komt er dit jaar inderdaad voor het eerst een Biozomer . Vier maanden lang gooit de biosector zijn deuren open met niet minder dan 124 kennismakingsactiviteiten: opendeurdagen van biobedrijven, informatiestands met proevertjes in winkelstraten, fietstochten met bezoek aan bioboerderijen (inclusief gratis degustatie) ... Het volledige programma is beschikbaar op de campagnewebsite www.bio10op10.be.

Voor het Waasland werkt vooral Velt Durme-Zuidlede mee aan dit initiatief. Deze vereniging telt dit jaar drie deelnemende biobedrijven: De Ambachtelijke Koffiebranderij Jean Vermeulen, De Ambachtelijke Geitenkaasmakerij 't Eikhof en Bio-slagerij Meert (zie kalender).

De Biozomer kadert in de campagne '10 op 10 voor de biologische landbouw', die de voorbije vijf jaar in juni 'Week van de Biologische landbouw' organiseerde. De campagne is een initiatief van 180 organisaties die het Vlaams Platform voor de Biologische Landbouw vormen en samen ijveren voor een groei van de biologische landbouw tot 10% van het landbouwareaal in 2010.

Het Platform hoopt met de Biozomer zowel het brede publiek als de overheid aan te sporen om voluit voor bio te kiezen. Biolandbouw biedt immers veel voordelen voor landschap, milieu en dierenwelzijn. De biologische landbouw is een wettelijk vastgelegde landbouwmethode die kiest voor meer natuur, meer milieu en meer dierenwelzijn.

Vandaag wordt slechts 0,6% van de landbouwooppervlakte in Vlaanderen biologisch bewerkt. Het marktaandeel van bioproducten ligt met goed 200 miljoen euro op ongeveer twee procent van de bestedingen. De Vlaamse biolandbouw kan dus zeker een duwtje in de rug gebruiken. Het Platform vraagt aan de overheid om bijkomende maatregelen te nemen die de Vlaamse biolandbouw bevorderen. Het Platform lanceert eveneens een petitie. Iedereen kan zich via de campagnewebsite (www.bio10op10.be) achter de campagnedoelstelling scharen en biosupporter worden.

meer info: Vlaams Platform voor de biologische landbouw, p/a Bond Beter Leefmilieu, Karen Hiergens, Tweekerkenstraat 47, 1000 Brussel, 02 282 17 46

Alle teksten voor het volgend nummer moeten binnen zijn vòòr 20 augustus op het Email-adres : groene.waasland@pandora.be of schriftelijk bij Gilbert Cant, Perstraat 88, 9120 Haasdonk

REDACTIE : Lillianne Verbeke (foto's), Guy Herrijgers, Tonny Temmerman, Mark De Meireleir, Katy Beke, Jef Verspecht, Kris Neirinck, Romain Van Puyvelde, Dirk Hylebos, Gilbert Cant (foto's).



Druk lente- programma bij Ons Streven

De lente is traditioneel een drukke periode voor milieuwerkgroep Ons Streven. In dit seizoen trachten de mensen van Ons Streven door een aantal acties, de leefomgeving in Tielrode daadwerkelijk te verfraaien. Afgelopen jaren konden we bij die acties steeds rekenen op de zeer gewaardeerde steun van het gemeentebestuur.

Voor 2004 stonden volgende zaken geprogrammeerd:

- 20 maart zwerfvuilactie
- 24 maart natuurdag voor de kleuters
- 25 maart natuurdag voor de lagere school
- 27 maart levensbos 2003

Zaterdag 20 maart: Zwerfvuilactie

Zaterdag, 20 maart organiseerde Milieuwerkgroep Ons Streven voor het vierde opeenvolgende jaar een zwerfvuilactie langsheen de oevers van Schelde en Durme. Ondanks het gure weer met veel wind en regen daagden er toch twaalf vrijwilligers op. Onze jeugd was daarbij goed vertegenwoordigd. Dit jaar werden de schorren langsheen de Schelde onder handen genomen. In totaal werden er 35 zakken met afval bijeen geraapt. Hiervan was ongeveer de helft PMD afval. Ook een container (250l) glas werd verzameld. Opmerkelijke vondsten waren een complete tent met grondzeil en haringen en een trapladder. Dit jaar zijn de vrijwilligers van Milieuwerkgroep Ons Streven erin geslaagd om de schorren tussen de Durmemonding tot aan de

n a t u u r e d u c a t i e

afsluiting van de voormalige Boelwerf volledig zwerfvuilvrij te maken. De plaatsen die door de vereniging afgelopen jaren onder handen werden genomen, waren duidelijk herkenbaar; hier was er veel minder afval aanwezig. Dit bewijst dat er zich met de jaren heel wat drijfvuil afgezet had langsheen de oevers van de Durme en Schelde. Dit bewijst tevens dat dergelijke acties wel degelijk een langdurig effect hebben. Door de opeenvolgende zwerfvuilacties van milieuwerkgroep Ons Streven is nu het gehele traject langsheen Durme en Schelde tussen de MIRA-brug en Boelwerf minstens éénmaal grondig gereinigd.

Doordat het objectief van de natuurvereniging (het volledig opruimen van de Scheldeoever te Tielrode) ruimschoots gehaald werd, besloot de vereniging om ook het provinciaal domein Roomacker een grondige beurt te geven. In tegenstelling tot de rivieroevers, blijkt hier een onophoudelijke aanvoer van zwerfvuil te bestaan. Tijdens de afgelopen hete zomer werkten de vijvers van dit natuurgebied als een magnet op wildzwemmers. Deze houden niet alleen geen rekening met het zwemverbod, maar blijken bovendien heel slordig om te springen met hun voedsel- en drankverpakkingen. Naast een massa drankverpakkingen werden diverse kledingstukken, een deken en zelfs twee "afgedankte" luchtmatrassen opgepikt. De vrijwilligers





van de milieugroep waren niet beroerd om uit het water blikjes en plastic flessen op te vissen. Op de bodem langs de oevers werden ook glasscherven aangetroffen. Zwemmen in dit natuurgebied is niet alleen verboden, het blijkt ook niet erg veilig te zijn.

In totaal werden op het domein Roomacker door de milieugroep vijf PMD zakken en twee grote zakken met restafval verzameld.

Woensdag 24 maart: Natuurdag voor de kleuters.

Sinds 2000 organiseert Milieugroep Ons Streven schoolnatuurdagen voor de kinderen van de lagere scholen te Tielrode (Vrije Basisschool en de Kolibrie). Deze dagen worden

door de kinderen en hun leerkrachten bijzonder goed gemaakt. Hun enthousiasme werkt zo aanstekelijk dat de scholen zelf gevraagd hebben om het initiatief uit te breiden naar de oudste kleuters. Op woensdag 24 maart organiseerde de milieugroep de eerste natuurdag voor de kleuters. Onder begeleiding van gediplomeerde natuurgidsen brachten de kleuters een bezoekje aan het provinciaal domein Roomacker. Als konijntjes leerden de kleutertjes de natuur

ontdekken met al hun zintuigen. Tevens maakten ze in een poppenkastverhaal kennis met George, een roodwangschildpad, die eigenlijk niet thuishoort in onze vijvers. Door het zielige verhaal van George en andere vreemde dieren die in de natuur worden achtergelaten, hoopten we de kleutertjes bewust te maken dat huisdieren niet in de natuur thuishoren. De kleutertjes beleefden ook dolle pret tijdens een ludiek fotokwisje waarin ze moesten raden welke dieren op het land, in de lucht of in het water leven. Van al die activiteiten in de gezonde buitenlucht kregen de kleutertjes natuurlijk honger en daarom kregen ze van onze vrijwilligers lekkere pannenkoekjes om die grote honger te stillen.

Donderdag 25 maart: Natuurdag voor de lagere scholen van Tielrode

De natuurdagen voor de lagere scholen van Tielrode worden stilaan een traditie. De schoolkinderen kijken reikhalzend uit naar hun jaarlijkse ontmoeting met de vrijwilligers van Milieugroep Ons Streven. Net als vorige jaren kon de milieugroep rekenen op de vrijwillige steun van gediplomeerde natuurgidsen van het Centrum voor milieu- en natuureducatie (CVN).





Op het domein Roomacker wijdde een professionele gids de kinderen in in de geheimen van diersporen. François Van den Broecke liet veertjes, skeletten, etensresten, uitwerpselen en zelfs gehele dieren zien. De kinderen hingen werkelijk aan zijn lippen.

Bernand Costermans -broer van de wereldberoemde Fernand uit FC De Kampioenen- beweerde een heel wat oprechter antiekhandelaar te zijn dan zijn illustere familielid. De kinderen dachten er het hunne van toen ze hoorden dat hij het monster van Loch Ness, de klok uit de Big Ben, de originele helm van Atilla de Hun, de eerste steen van Rome, de bierfles van Ambiorix en de lucifers waarmee de eerste Neanderthalers hun vuur maakten, wou verkopen. In tegenstelling tot deze charlatan toonde een toevallig passerende paleontoloog echt oude voorwerpen : een aantal fossielen die ter plaatse waren gevonden en die ruim 33 miljoen jaar oud waren. Het betrof haaiantanden en beenderen van dolfinen, walvissen en zeekoeien die in de zee woonden die tijdens het Tertiair grote delen van Europa overspoelde.

Bij een fotospel kregen de kinderen een foto van een dier op hun rug. Aan de hand van vragen waarop de andere kinderen "ja" of "neen" dienden te antwoorden moesten ze achterhalen welk dier op hun rug prijkte.

De kinderen ontdekten dat ze geblinddoekt en op de tast gemakkelijk een boom konden herkennen.

Op het einde van de natuurdag kregen de kinderen twee overheerlijke pannenkoeken.



Zaterdag 27 maart 2004: Levensbos 2003

Het Levensbos van Tielrode is een initiatief waarop zowel bij het gemeentebestuur als bij de milieu- vereniging heel wat gunstige reacties genoteerd mochten worden. Heel wat mensen lijken inderdaad zeer veel belang te hechten aan het aanplanten van een boom ter gelegenheid van de geboorte van hun kind. Op zaterdag 27 maart nodigde de milieuwergroep alle ouders van een kindje dat in 2003 in Tielrode geboren werd, uit om deze geboorte te vieren met het planten van een es. Dit waren er in totaal 27.

In zijn toespraak schetste de voorzitter van Ons Streven, Romain Van Puyvelde, de geschiedenis van de diverse aanplantingen die volledig





door de milieuwerkgroep gefinancierd werden. Het levensbos langsheen de Durme, de houtkant van de schoolkinderen, en uiteindelijk de geboortedreef op het provinciaal domein Roomacker. Met de aanplanting van een boom voor de geboorte van een kind knoopt de vereniging aan bij een oeroude traditie. De keuze van de boomsoort is ook niet toevallig. De es werd door de Keltische volkeren beschouwd als een levensboom. Deze boom is bijzonder levenskrachtig en het hout werd vroeger gebruikt voor de productie van stelen omdat het veerkrachtig en splintervrij is. Het knotten van bomen is dan weer een Vlaamse traditie. Door het knotten van de bomen hadden de mensen een constante voorraad aan hout. Hij wees de mensen ook op het uitzonderlijk prachtig panoramisch zicht over de Vlaamse vallei dat men vanaf het domein Roomacker heeft. Romain Van Puyvelde dankte de provincie voor de zeer vlotte samenwerking en de toestemming om op het provinciaal domein essen te mogen aanplanten. Tevens dankte hij het gemeentebestuur van Temse voor de logistieke steun tijdens de zwerfvuilactie, de natuurdagen en de aanplanting van de geboortedreef.

Burgemeester De Ryck feliciteerde de milieuwerkgroep voor haar zeer gevarieerde en intense werking. Tevens wees hij op het toeristisch belang van de gemeente Temse en op de rol die

de deelgemeenten spelen in de toeristische uitstraling van de gemeente. Daarin is de jaarlijkse fietszoektocht van Ons Streven een belangrijk element. Hij kijkt dan ook uit naar de nieuwe editie van de fietszoektocht "Durmemonde" welke op 1 mei van start gaat. Deze zoektochten hebben volgens hem naast een duidelijke toeristische en recreatieve waarde ook een zeer educatieve functie.

Hij benadrukte dat tal van initiatieven van Ons Streven enorm geapprecieerd worden door het gemeentebestuur.

De ouders stonden te popelen om de handen uit de mouwen te steken. Samen met de oudere broers en zusjes, de grootouders en peter en meters werden de essen voor de kindjes op deskundige wijze geplant. Elke gezinnetje kreeg een certificaat van de milieuwerkgroep waarop vermeld stond dat op 27 maart 2004 voor hun kindje een boom werd aangeplant. Op dit certificaat stond ook een uitvoerige beschrijving van de es en het gebruik van knotten van bomen. Tevens kregen de ouders een houten schijfje met de naam van hun kind. Dit schijfje werd aan de aangeplante bomen bevestigd.

De actie werd afgesloten met een artisinaal preisoepje met kruidenbrood, ambachtelijke witte wijn, eerlijk fruitsap uit de Wereldwinkel of overheerlijke Vlaamse jenever en citroenjenever. Deze gezellige receptie vormde het orgelpunt van deze geslaagde, hartverwarmende organisatie van de milieuwerkgroep.

Het stralende lenteweer zorgde voor een zomers gezellige sfeer. Aangezien een aantal moeders opnieuw een kindje verwachten werd meteen een afspraak gemaakt voor volgend jaar.

Ons Streven vzw.



Eksaarde

Met nauwelijks een rechte straat
die ik vaak achteloos doorkruis
en door een verder doel gelokt
maar links of rechts laat liggen;

een driftweg en een beeweg,
wat huizen tussen de verre
kapel en de stenen brug
wat akkers tussen meersen.

Een driehoek van doodsboomen
die met donkere gedaanten
een oud geheim bewaren
een begraven beschaving.

Van arenden en zwanen
en heraldieke leeuwen,
een oud kasteel van eeuwen
edele heren en jonkvrouwen.

Ooit stoomden hier de treinen:
de tijd vrat alle sporen weg;
nu lees ik hier verhalen
van liefde, spot en spijt.

Jos De Rudder

Mythen en volks- gelooft

Vlier (Sambucus)

De naam 'vlier' zou zijn afgeleid van het Nederduitse 'vlieder' dat verband houdt met het geweerde blad. Sambuca betekent 'schuifrompet' en zou afkomstig zijn van het gebruik van vlierhout voor fluitjes.

De onverwoestbare vlier, een struik die met weinig licht en matige grond genoeg neemt, wordt getypeerd als trouwe begeleider van de mens, beschermer van huis en haard. De vlier is het symbool van de vruchtbaarheid en de liefde.

In Noordwest-Europa was de vlier oorspronkelijk gewijd aan Freya, de godin van de liefde en de vruchtbaarheid en aan de Germaanse liefdesgodin Holda. Vrouwen dansen op een feest ter ere van de vruchtbaarheidsgodin met vliertakken in hun handen. Later is de verering voor deze godinnen overgegaan in de verhalen over Holle of het Vliermoedertje, die onder de vlier woont, die in Duitsland aanzien werd als godin des huizes. Ze verleende de boom allerlei gaven en krachten en beschermde haar tegen kwaad.

Bij de Kelten vertegenwoordigt de vlier de laatste en dertiende maand van het Keltisch heilig jaar dat op 25 november begint en duurt tot 22 december. De vlier staat voor het letterteken 'R'. Christenen moesten niets hebben van de verering van de vlier, omdat volgens een vers uit de 14de eeuw Judas zich ophing aan een vlier, vandaar de naam 'Judasoor' bij het verschijnen van deze zwam op oude vlieren.

Volksgehoof en volksgebruik.

In Zweden kusten zwangere vrouwen de vlier en het eerste badwater van een kind moest men onder een vlier weggooien, als men wou dat het kind sterk wordt en goed leert klimmen. Om kinderen van nekpijn af te helpen, liet men ze door

holle vlierpijpjes drinken.

Bij wijze van offer goot men melk over de wortels.

In Savog gebruikt men op de dag van de bruiloft de vlier als wandelstok voor goede voorspellingen.

De vlier stond in verband met de vruchtbaarheid en de liefde en als de vlier bloeide op St.Jan (24 juni), dan was de liefde nog doller dan anders.

In veel erotische liederen in Rusland wordt de vlier genoemd.

In Het Frankrijk van de 13de eeuw gingen vrouwen met hun kinderen naar de vlier om deze te eren en geschenken te brengen.

Er werd een bijzondere geneeskracht toebedacht aan een vlier die op een wilg was gegroeid. Ook de eerste vlierbloesems zouden zeer heilzaam zijn, zeker als ze geplukt zijn op St.Jan.

In veel landen van Europa, waaronder Zwitserland, Engeland en Frankrijk, mag men vlierhout niet verbranden, omdat de vlier een heilige boom is. Vlier wordt ook nooit getroffen door bliksem, integendeel vlier biedt er bescherming tegen.

Men zei dat de lange mergrijke scheuten die de vlier soms in de zomer vormt, de dood aankondigden van de eigenaar van het land waarop deze vlier groeit en dat de scheuten de maat waren voor de doodskist.

Het bloeien van de vlier in de herfst of het gelijk in bloesem en bessen staan van de vlier zag men als een voorteken van de dood van een familielid. De vlier speelde dus een rol bij de dood en ook bij het begraven. In sommige streken legden familie en vrienden gekruiste vliertakjes op de doodskist of men plantte een vlierstruik op het graf. De voerman die het lijk naar de begraafplaats moest rijden, droeg een vliertwijg in plaats van een zweep en bij het dodenwaken dronk men vlierthee om 'niet in te slapen'.



De vlier werd ook gebruikt om er pijn of ziekten op over te dragen, waaronder kiespijn : 'hoe hevig de kiespijn ook zij, men steke slechts een takje van de vlier in den mond en spreke : 'Verdwin boze geest en de pijn vliegt henen'. Ook werd gezegd dat het sap van de vlier opgesnoven, het hersenvlies zuivert.

Ook koorts kon men overdragen op de vlier door zich met een bedauwde vliertwijg in het gezicht te slaan.

Opmerkelijk is dat bij de Roemenen, in Rusland, in Siberië en ook bij de Indianen in de VS de schors van vlier benedenwaarts geschaafd toegepast werd voor een betere stoelgang en opwaarts geschild als braakmiddel. Als men een gekruiste vlierstok bij zich droeg was men beschermd tegen listen van tovenaars en verwoestende ziekten.

Tot in de 20ste eeuw werd nog in Duitsland langs de Rijn in sommige huizen metalen en houten huisraad met vlierbladeren gewreven, om zo deze materialen te beschermen tegen roest en houtworm.

Ons Streven vzw.



BONTE KRAAI

Een der weinige vogelsoorten waarvan ik een beeld kan oproepen dat tot in mijn jeugd teruggaat is de Bonte Kraai. Of dit beeld terugslaat op reële waarnemingen of op droombeelden kan ik me niet meer herinneren. In mijn verbeelding zie ik Bonte Kraaien op het einde van de winter foerageren in de toen nog hoofdzakelijk als grasland beheerde uiterwaarden stroomopwaarts het Meulenbroek te Temse.

Helaas dit zijn lang vervlogen tijden. Zowel de Bonte kraai als de graslanden zijn ondertussen uit de streek verdwenen. Tot en met 1985 bezette de Bonte Kraai in afnemend aantal jaarlijks een reeks overwinteringsgebieden langs Schelde en Durme.

Deze gebieden situeerden zich ter hoogte van het Fasseit in de polder van Bazel/Kruike, de Ballooi te Steendorp/Temse op de Linkeroever, aan de Sasplaat te Weert/Bornem op de Rechteroever en in de open polders van Tielrode en Elversele. Tussen deze verschillende gebieden hadden regelmatig uitwisselingen plaats. Overnachten deden de Bonte Kraaien, samen met andere kraaiachtigen in de bossen van het Graafschap te Weert/Bornem. Na 1985 werd de Bonte Kraai nog slechts sporadisch op doortrek waargenomen in de gebieden die ik



vogels noemen

regelmatig bezoek. Een van de laatste bekende waarnemingen in de streek betrof een exemplaar dat af en toe werd gezien in de polders van Kruike in de winter 1999-2000.

De verdwijning van de Bonte Kraai als wintergast heeft vermoedelijk een natuurlijke oorzaak. De vogels hebben op een spontane manier andere overwinteringsgebieden opgezocht. Deze trend heeft zich overigens ook in het grootste deel van Vlaanderen voorgedaan.

De Bonte Kraai is een ondersoort van de Zwarte Kraai. Hun broedgebied strekt zich in Europa grosso modo uit over het noordoosten en het oosten van ons werelddeel.

Ondersoorten zijn meestal geografisch gescheiden populaties van dezelfde soort. Bij de Kraaien strekt het broedgebied van de ondersoort Zwarte Kraai zich overigens uit over het westen en het zuiden van Europa. Ondersoorten onderscheiden zich niet alleen doordat ze meestal in verschillende gebieden voorkomen maar ook door verschillen in tekening, kleur, vorm, grote en zang. Eigenschappen welke afzonderlijk of in combinatie met elkaar kunnen optreden. Ondersoorten kunnen onderling onbepaald kruisen en vruchtbare afstammelingen voortbrengen. Dit laatste is het grote verschil met echte soorten die in de regel niet kruisen. Doen ze dit bij toeval toch dan zijn de afstammelingen, voor zover ze al geboren worden en opgroeien, in de regel veelal onvruchtbaar.



Grijze kraai in het Wase dialect.

Indien twee ondersoorten van een zelfde soort voldoende lang in tijd en ruimte van elkaar gescheiden leven kan dit tot het ontstaan leiden van twee aparte soorten.

De vraag of twee ondersoorten van eenzelfde soort al dan niet als een aparte soort moeten beschouwd worden is het stokpaardje van specialisten. De modale natuurliefhebber heeft aan die spelletjes tussen experts geen boodschap. Die is al blij dat er nog kraaien zijn.

Tonny Temmerman.

De Bonte Kraai (*Corvus corone cornix*) is een vogel met een lengte van 47 cm en een vleugellengte van 33 cm. Typisch is zijn grijs en zwart getekend verenkleed, namelijk een grijze rug en buik, waardoor hij niet verwisselbaar is met andere kraaiensoorten, zoals de zwarte kraai. Vandaar zijn Wase dialectnaam van 'Grijze kraai'

In het menggebied, een strook tot 60 km breed, vanaf de Duits-Deense grens tot de Riviera, paren bonte en zwarte kraaien met elkaar. Bij de bastaarden van Zwarte en Bonte kraaien, die in het menggebied van beide ondersoorten veel voorkomen, zijn de zwarte veerpartijen deels door grijze veren vervangen en omgekeerd. Toch is er één zaak op te merken: de partners blijven levenslang bijeen.

Ons Streven vzw.



foto Jan Roodhooft



Fietserbond Regio Sint-Niklaas van start

Na een oriënterende vergadering begin februari is op 11 maart de Fietserbond Regio Sint-Niklaas boven de doopvont gehouden. Fietserbond vzw verdedigt sinds 1995 de belangen van alle fietsers (dagelijkse en recreatieve) door te ijveren voor vormen van vervoer die duurzaam en veilig zijn.

Vreemd eigenlijk dat de oprichting van een afdeling in de hoofdstad van het Land van Waas bijna tien jaar op zich heeft laten wachten. Sint-Niklaas ziet elke dag duizenden fietsers van alle leeftijden door haar straten passeren. Sinds geruime tijd zijn in de stad grootscheepse infrastructuurwerken aan de gang waarbij de fietser niet steeds even ernstig wordt genomen als de automobilist. Bovendien is op het grondgebied van Sint-Niklaas één van België's grootste fietsfabrikanten gevestigd!

Fietserbond Regio Sint-Niklaas ziet meteen een flinke hoeveelheid werk opdoemen.

* De afdeling wil nauwgezet volgen hoe fietsend Sint-Niklaas tijdens de afwikkeling van het Margarethaplan wordt behandeld, om daarover

duurzaam vervoer

te gepaste tijde met het stadsbestuur te overleggen. De ervaring en knowhow van Fietserbond vzw garanderen kwaliteit.

* De vereniging wil ook daarbuiten waakzaamheid aan de dag leggen op het vlak van grote en kleine knelpunten voor fietsers. De oprichting van een lokale afdeling betekent dat onze fietsers binnenkort automatisch knelpunten digitaal zullen kunnen melden via het Meldpunt op www.fietsvlaanderen.be.

Op het grondgebied van Sint-Niklaas, Belsele, Nieuwkerken en Sinaai telt Fietserbond vzw meer dan vijftig leden. Maar dat aantal kan en moet hoger. Lid worden van Fietserbond vzw kost per kalenderjaar 18 euro per persoon en 25 euro per gezin. Leden van de vereniging krijgen automatisch een rechtsbijstandsverzekering, geldig voor bijna alle conflicten die kunnen ontstaan bij het gebruik van de fiets. De geboden rechtsbijstand is ruimer dan die van de meeste familiale polissen.

Wie zich in de regio Sint-Niklaas wil inzetten in het belang van alle fietsers, kan contact opnemen met :

Fietserbond Regio Sint-Niklaas
Bob Lenssens tel 03 777 68 47

*ABLLO*vzw

Vervoerswedstrijd van de Fietserbond Regio Sint-Niklaas tijdens de Week van de Zachte Weggebruiker : In de stad wint de fietser gemakkelijk van de auto !



Zie ook de webstek : www.abllo.be klik dan op **kalender**

C.V.N. wandelingen : De deelname is gratis. Iedereen is van harte welkom.

De wandelingen duren tussen de 2 en 3 uur.

*L = Laarzen gewenst, zeker bij vochtig weer. * = Geschikt voor wagentjes.*

ALLE ACTIVITEITEN ZIJN TOEGANKELIJK VOOR IEDEREEN!!

Zondag 30 mei

Vzw Durme **Ringen van jonge steenuilen in Hamme.**

Afspraak : 10u kerk Hamme St.-Anna.

Zaterdag 5 juni

Wase Imkersbond **De Wase Imkersbond zwermt : Bezoek aan Kreverhille en de Brouwerij van het Biekesbier.**

Zondag 6 juni

Natuurpunt Waasland Noord+Panneweel+ABLLO
**Busuitstap naar de Kwade Hoek
en de Duinen van Voorne (Zuid-Holland).**

Op de heenweg rijden we langs het weidevogelgebied van het natuurinrichtingsproject van het 'Plan Tureluur' op Schouwen. In de voormiddag bezoeken we de Kwade Hoek, een dynamisch getijdengebied met jonge duinen en een 'slufter'. Na de picknick trekken we door de duinen van Voorne, een van de mooiste duingebieden van West-Europa. We sluiten de dag af in het bezoekerscentrum met heemtuin, de Tennellaplas. Gidsen : Natuurmonumenten.

Vertrek : 7u30 aan de zuidelijke P&R-parking van de verkeerswisselaar De Tromp te Kemzeke (Afrif 11, Kemzeke) van de expressweg (A11) met de N403 (baan St.-Niklaas - Hulst)

Meebrengen : picknick, drank, stevig schoeisel, verrekijker.

Terug rond 19u30. Begeleiding : Jan Dhollander en Erik Rombaut.

Inschrijven door storting van 15 euro voor leden Natuurpunt of Panneweel en 18 euro voor niet-leden ; kinderen onder 12j : 10 euro op rekening 000-0105608-72 van Natuurpunt Waasland Noord, recolettenlaan 22 De Klinge met vermelding bus + aantal personen.

Info bij Jan Dhollander, 03/770 64 26.

Natuurpunt Zuid-Waasland **Planteninventarisatie in de Daknamse meersen.**

Vertrek om 9u00 aan het voetbalstadion van Lokeren. Info : Arne Verstraeten (09/348 36 88)

Vzw Durme **Water-ronde : Fietstochten langs Dender, Durme en Schelde.**

Vzw Durme zal een standje met waterdierpjes hebben langs het parcours in Hamme.

Vzw Durme + CVN **Natuurwandeling in het Molsbroek.**

Begeleid door een CVN-gids. Afspraak : 14u30 Bezoekerscentrum Molsbroek.

CVN **Scheldeboorden** 10u00 Hoek Beatrijslaan/Galgenweellaan, Linkeroever. L

Vrijdag 11 juni

Natuurpunt Zuid-Waasland + Vzw Durme + CVN **Avondwandeling in de Daknamse meersen.**

Samenkomst aan het kerkje van Daknam om 20u00. Duur van de wandeling ongeveer 2u1/2. Bij regenweer laarzen aanbevolen ! info : Philippe Van de Velde tel : 09/349 40 99. Begeleid door een CVN-natuurgids.

Zondag 13 juni

Vzw Durme + CVN **Natuurwandeling aan Kruiskapel Eksaarde.**

Begeleid door een CVN-natuurgids. Afspraak : 14u30 kerk Eksaarde.

Natuurwandeling in de Fondatie.

Begeleid door een CVN-natuurgids. Afspraak : 14u Oud Gemeentehuis Dries Sinaai.

Vzw Durme **Milieumadiatheek in Kasteel Blauwendael te Waasmunster.**

Open voor inzage en ontleening van 10u tot 12u.

Zaterdag 19 juni

Vzw Durme **Natuurwandeling in de Roggeman.**

Begeleid door een CVN-natuurgids. Afspraak : 19u Koningsplein Moerzeke.

Zondag 20 juni

Vriendenkring Panneweel **Rommelmarkt.**

Van 10 uur tot 18 uur in de boomgaard en de schuur van het Natuurhuis Panneweel, Krekeldijk 2 te St.-Gillis-Waas.

Vzw Durme **Grutto- en roodborsttapuitwandeling in de Scheldebreeken**

In het kader van 35 jaar vzw Durme. Afspraak : 10u taverne Waterhoek (aan het veer van Appels kant Zele). Info : Jan Maertens 052/45 31 41

Open Tuin bij VELT.

F. De Pillecijnlaan nr 20 te Hamme. Van 9u tot 12u en van 14u tot 17u.

Natuurwandeling in het Broekbos.

Begeleid door een CVN-natuurgids. Afspraak : 14u Halve Maan (hoek Turfputstraat en Koolstraat)

CVN **Drie Beken** 14u00 Hoek Pismolenstraat - Kerkstraat, Bazel * /L

Natuurpunt Zuid-Waasland + Vzw Durme + CVN **Wandeling in de Daknamse meersen.**

Samenkomst aan het kerkje van Daknam om 14u30. Duur van de wandeling : 2u1/2.

Bij regenweer laarzen aanbevolen ! info : Philippe Van de Velde tel : 09/349 40 99.

Begeleid door een CVN-natuurgids.

Natuurpunt Zuid-Waasland **Bustocht naar de Westhoek**

Deze uitstap is een must voor iedereen die wil genieten van een schitterend duinenlandschap of iets meer wil weten over begrazing, en last but not least: voor iedere plantenliefhebber!

In de voormiddag gaan we in het Vlaams natuurreservaat 'De Westhoek' (De Panne) de kalkgraslanden bezoeken onder de deskundige leiding van conservator Marc Leten. Het 'Romeins kamp' is één van de best ontwikkelde kalkgraslanden van onze kust. We zullen er Duinroosje, Geel zonneroosje, Tijn, Geel walstro en vele, vele andere plantensoorten te zien krijgen. Ook over de begrazing in het gebied door Konikpaarden en imposante Schotse Hooglandrunders krijgen we uitleg. Nadien stoppen we aan een cafeetje om onze boterhammen op te eten. 's Namiddags bezoeken we de IJzermonding met als gids Eric Cosyns. Ook voor wie dit reservaat al bezocht heeft is dit zeker de moeite: er vond immers onlangs een natuurinrichtingsproject plaats. De IJzermonding omvat naast duinen ook slikken en schorren. Bijgevolg zullen we hier in een totaal ander landschap terecht komen, met zijn eigen fauna (waadvogels) en flora (zouttolerante planten). De tocht wordt naar goede gewoonte afgesloten met een cafébezoek.

Praktische info:

- Vertrek: om 7.30u aan het zwembad van Sint-Niklaas. Terug: 19.00 à 20.00 uur
- Inschrijven: Aangezien het aantal deelnemers beperkt is tot 50 is het noodzakelijk in te schrijven op volgende wijze:
 - * Contacteer Margot Van den Berghe (03/776 90 38)
 - * Indien je bevestiging hebt gekregen stort je op het rekeningnummer van Natuurpunt Zuid-Waasland: 880-4709431-31 met vermelding bustocht kust
 - * Prijs: o kinderen tot 12 jaar + leden JNM: 10 euro
o leden: 15 euro / niet leden: 18 euro
- Info: Tom Neels (03/772 59 30 of Neels_tom@yahoo.com)

Zaterdag 26 juni

Natuurpunt Waasland Noord **Beheerswerken**

Maaien hooiland aan de Salegemkreek, samenkomen om 13u30 aan het Natuurhuis Panneweel, Krekeldijk 2 te Sint-Gillis-Waas.

Zondag 27 juni

Velt **Tuinbezoek.**

Tuinbezoek bij De Becker Jacqueline en Filip Heyvaert, Kloosterstraat 6 te Stekene om 10u00. Een ecologische siertuin in een nieuw jasje gestoken. Iedereen van harte welkom.

Vzw Durme **Natuurwandeling in het Etbos.**

Begeleid door een CVN-natuurgids. Afspraak : 14u30 café Etbos Moerbeke-Waas.

CVN **Etbos Moerbeke-Waas** 14u30 Café Etbos, Moerbeke-Waas L

Zondag 4 juli

Vzw Durme + CVN **Natuurwandeling in het Molsbroek.**

Begeleid door een CVN-natuurgids. Afspraak : 14u30 Bezoekerscentrum Molsbroek.

CVN **Vlietbos** 10u00 Hoek Dwarslaan/Verbrandendijk Zwijndrecht

Zaterdag 10 juli

Vzw Durme **Insectenwandeling in 't Zwijn.**

Afspraak : 14u kerk Kastel. Info : F. Van Haevermaet 0474/33 37 71

Zondag 11 juli

CVN **Hof ter Saksen Beveren-Waas** Schuilhuis in het park, Zandstr. Beveren-W. L/*

Zondag 18 juli

CVN **Puiveldebos Belsele** Hoek Kouterstraat-Gouden Leeuw L

Zaterdag 24 juli

Vriendenkring Panneweel **Fietstocht**

We volgen de Panneweelroute (ongeveer 25 km). Samenkomen 18u30 aan het Natuurhuis Panneweel, Krekeldijk 2 te Sint-Gillis-Waas.

Zaterdag 31 juli

Vzw Durme **Boottocht op de Moervaart in het kader van 35 jaar vzw Durme.**

Zondag 1 augustus

CVN **Molsbroek Lokeren** Bezoekerscentrum Lokeren *

Zaterdag 21 augustus en zondag 22 augustus

Vriendenkring Panneweel **Ambachtelijk weekend.**

Demonstratie van oude ambachten en technieken in het Natuurhuis Panneweel, Krekeldijk 2 te Sint-Gillis-Waas. Zaterdag van 12u tot 18u, zondag van 10u tot 18u.

Ambachtelijk weekend. vzw DURME (zie ook voorwoord)

Ambachtelijke Koffiebranderij Jean Vermeulen, Kersenlaan 10 9160 Lokeren

Ambachtelijke Geintenkaasmakerij 't Eikhof, Eekstraat 218, 9160 Lokeren

Bio-slagerij Meert, Sterrestraat 240, 9160 Lokeren. Info: 09-349 44 67 (Velt Durme-Zuidlede)

Tijdens het 'Ambachtelijk Weekend' demonstreren allerlei bedrijfjes en privé-personen hun ambacht. Dit jaar telt Velt Durme-Zuidlede drie deelnemende biobedrijven: De Ambachtelijke Koffiebranderij Jean Vermeulen, De Ambachtelijke Geitenkaasmakerij 't Eikhof en Bio-slagerij Meert. Je kan er terecht voor proevertjes, demonstraties, een huifkarrentocht, een bio-kwis met mooie prijzen. Imker Paul D'hondt geeft een demonstratie met verse honing, een bijen'kijk'kast, bijenwas, en foto's op de biologische geitenboerderij 't Eikhof. Tussen de biobedrijven is er een leuke fietstocht (18 km).

Zondag 22 augustus

CVN+Ons Streven **Natuurwandeling Klei en Vallei**
 Durmeveer St.-Jozefstraat Tielrode (Temse) 14u15 L

CVN **Klei en Vallei** 14u15 Veer, St.-Jozefstraat, Tielrode (Temse) L

Zondag 5 september

CVN **Molsbroek Lokeren** 14u30 Bezoekerscentrum Lokeren *

Drie Beken 14u00 Hoek Pismolenstraat-Kerkstraat, Bazel L/*

Vrijdag 10, zaterdag 11, zondag 12 september

Weekend naar opWindende Westhoek ABLLOvzw

Met uitstappen naar verschillende ecologisch projecten in IJzerstreek met als vertrekbasis de BOOT van vzw De Boot. MEER INO : zie verder
Mogelijkheid om 1 dag te komen of een gans weekend vanaf vrijdagavond.

Zondag 12 september

Natuurpunt Waasland Noord **Open Monumentendag in het Krekengebied.**

Thema : Sporen in het landschap. Om 10 uur en 14 uur vertrekt er een wandeling rond de Saleghemkreek met speciale aandacht voor geologie, archeologie en de geschiedenis van deze belangrijke kreek.

Om 14 uur vertrekt er een fietstocht door de polders met de nodige aandacht voor historische belangrijke plaatsen. Alle activiteiten vertrekken en komen toe aan het Natuurhuis Panneweel, Krekeldijk 2 te Meerdonk. Meer info bij Marc DM, tel 03/777 87 74

CVN Fondatie	14u00 Oud Gemeentehuis Dries Sinaai	L
Cuesta-Sombeekse Meersen	14u00 Dries in Sombeke Waasmunster	L

Zondag 19 september

CVN+Oms Streven **Natuurwandeling Bunt en Bos.**

Café In den Bunt, Hamme 14u15 L

CVN	Grote Geul Kieldrecht	14u00 Kerk van Kieldrecht	L
-----	------------------------------	---------------------------	---

Zondag 26 september

CVN Baggaert	14u00 Kerk Klein-Sinaai	L
Schauselbroek Temse	14u30 Zwembad in Scheldepark Temse	L/*
Stropers, St-Gillis-Waas	10u00 Kerkje van 't Kalf St-Gillis-Waas	L

Natuurpunt Waasland Noord organiseert Basis cursus Insekten.

Na de succesvolle vlinder cursus van vorig jaar komt er een vervolg. Dit jaar is er een basis cursus 'insecten' gepland.

Deze cursus bestaat uit twee theorielessen en twee excursies in het Waasland. De theorielessen gaan door op 3 en 15 september (van 19.30 tot 22.30 uur), in het Natuurhuis Panneweel, Krekeldijk 2 te Sint-Gillis-Waas (Meerdonk). De excursies zijn gepland op 18 en 26 september, het uur en de exacte locatie worden later meegedeeld.

Kostprijs: 15 Euro voor leden en 25 Euro voor niet-leden. Inschrijven door overschrijven bedrag op rekening 000-0105608- 72 van Natuurpunt-Waasland Noord met vermelding insecten. Info bij Marc Bogaerts , tel 03 7798931 of e-mail bogaerts.marc@pi.be

Doe mee aan onze gratis (Fiets)zoektocht „Durmemonde” tussen 1 mei en 31 augustus 2004



Voor de derde maal organiseert Milieuwerkgroep Ons Streven i.s.m. het gemeentebestuur van Temse een gratis zoektocht.

De vorige edities van de zomerzoektochten van Milieuwerkgroep Ons Streven, „De Durme binnenstebuiten” en „Een zomer zoeken” kenden een gigantisch succes. Honderden brochures werden gretig meegenomen door geïnteresseerden en een honderdtal mensen dienden afgelopen jaar effectief hun ingevulde deelnameformulier in. In het kader van de actualisatie van het Sigmaphan lanceert de Milieuwerkgroep nu de zoektocht „Durmemonde”

Op geen enkele kaart vind je een stad met die naam. De kans was echter groot dat Temse die naam zou gekregen hebben. Inderdaad, tot de 13e eeuw mondde de Durme uit ter hoogte van Temse. Weert lag toen samen met Hamme aan de linkeroever van de Schelde. Door een gigantische overstromingsramp scheidde de Schelde Weert van Hamme en nam ze een gedeelte van de bedding van de Durme in. Daardoor kwam de monding van de Durme in Tielrode te liggen.

De zoektocht van dit jaar voert de deelnemers langsheen de Durme-en Scheldedijken. Op 17 september wordt deze zoektocht bekroond met de diavoorstelling waarop de antwoorden op de vragen gepresenteerd worden en waarna de prijsuitreiking plaatsvindt. Deelname aan de zoektocht is gratis. Brochures zijn verkrijgbaar bij het toeristisch centrum de Watermolen te Temse, café „t Veer te Tielrode en bij Gert Hooftman, Bettehemstraat 40 te Tielrode.

Landschapscursus Land van Waas

Zomer 2004 CVN

Het Centrum Voor Natuur- en milieueducatie is een erkende instelling voor volks- ontwikkelingswerk met volwassenen. De voornaamste taak is het inrichten van cursussen over natuur en milieu. Hiervoor zorgen een landelijk team, één CVN-medewerker in elke Vlaamse provincie en de inzet van talloze enthousiaste vrijwilligers. Door middel van cursussen, wandelingen en beleidsondersteuning wil het CVN een breder draagvlak creëren voor milieuzorg en natuurbehoud.



Onze cursussen

De cursus natuurgids is de meest bekende uit het aanbod: duizenden cursisten namen hieraan reeds deel. Hij wordt in een driedelig traject voorafgegaan door de basiscursus Natuur-in-zicht en opgevolgd door diverse vervolgmodes. Parallel aan dit traject richt het CVN een brede waaier aan thematische cursussen in. Vaak is geen voorkennis vereist. Elke cursus kan los van alle andere gevolgd worden.

Inlichtingen

Voor meer informatie neemt u contact op met het landelijk secretariaat van het CVN:
CVN – landelijk secretariaat, Ommeganckstraat 20 (achterkant ZOO), 2018 Antwerpen
T: 03 226 02 91, F: 03 233 59 97, e-mail: c.v.n@pi.be

PRAKTISCH

De cursus loopt van 25 tot 27 augustus 2004 telkens een hele dag.

De cursus is bedoeld voor iedereen die het Wase landschap beter wil leren kennen. Voorkennis is niet vereist.

CURSUSGELD

Het cursusgeld bedraagt 70 EUR.

In de prijs inbegrepen: overnachtingen met ontbijt in een vierpersoonskamer, alle activiteiten onder leiding van ervaren CVN-natuurguiden, de welkomstdrink, de afscheidsdrink en het handboek 'Land van Waas, een verscheidenheid aan landschappen'.

Dranken, andere maaltijden (lunchpakket en avondmaal) en persoonlijke uitgaven zijn niet in de prijs inbegrepen. Je fiets breng je zelf mee.

INSCHRIJVINGEN

Je schrijft in voor 31 mei 2004. Dit kan door overschrijving van het cursusgeld op rek. 001-0971207-22 van Patric Serverius, Nieuwe baan 115, 9111 Belsele, met vermelding van uw naam, uw telefoonnummer en 'Land van Waas – landschapscursus'.

We logeren in Hotel De Rietgors*** (recreatiedomein Waesmeer nv)

Huis ten Halven 41, 9140 Temse tel. (03)710.67.67

INFORMATIE

CVN-Waasland

Patric Serverius Nieuwe baan 115, 9111 Belsele Tel 0478 24 12 69, patric.serverius@tijd.com

PROGRAMMA

woensdag : welkomstdrink en kennismaking

fietstocht naar Sinaai en wandelen in het stiltegebied van de Fondatie (lunchpakket in Sinaai).

vrij uurtje avondmaal (facultatief)

donderdag : ontbijt, dagfietstocht langs de Scheldedijken, slikken en schorren met o.a. een bezoek aan Rupelmonde (lunchpakket onderweg), vrij uurtje , avondmaal (facultatief)

vrijdag : ontbijt, fietstocht naar Beveren, Hof ter Saksen (arboretum en mini-Waasland)

(lunchpakket onderweg), afscheidsdrink

(programma onder voorbehoud van wijzigingen)

Indien er minder dan 10 deelnemers zijn, gaat deze cursus niet door en wordt het inschrijvingsgeld terugbetaald. Het maximum aantal deelnemers is 25.

Iedereen wandelt en fietst op eigen risico!

Fietstochten in en rond het Land van Waas

Onze streek heeft een rijke verscheidenheid aan landschappen en is daardoor een aangename trekpleister voor natuurliefhebbers die meer over deze landschappen wensen te weten of gewoon van hun grootsheid willen genieten. Daarom richt het CVN (Centrum Voor Natuur- en milieueducatie) een aantal educatieve fietstochten in onder leiding van een ervaren CVN-natuurgedid.



Stel uw eigen vakantieprogramma samen!

U heeft de keuze tussen:

- * Dagfietstochten
- * Namiddagfietstochten

Inschrijven hoeft niet.

Als u met meer dan 10 personen komt, gelieve dan op voorhand een seintje te geven. Wij voorzien dan een aantal extra begeleiders.

Meer informatie? Patric Serverius, Nieuwe baan 115, 9111 Belsele
03 772 43 84 of 0478 24 12 69 patric.serverius@tijd.com

Dagfietstochten

Zaterdag 10 juli Langs alternatieve wegen naar Dendermonde met bezoek aan Bastion 8, een uniek natuurgebied

Zaterdag 17 juli Naar Buggenhout met wandeling door het Buggenhoutbos

Zondag 8 augustus Naar Vlassenbroek, waar kunst en natuur in elkaar verweven zijn

Deze fietstochten vertrekken om 10u aan het Milieuhuis Walburg, Walburgstraat 37, in het Romain De Vidtpark te Sint-Niklaas. Rond 18u zijn we terug in Sint-Niklaas. Onderweg is er mogelijkheid om te picknicken en iets te eten of te drinken.

Deelname: 2 EUR per persoon, ter plaatse te betalen.

Namiddagfietstochten

Zaterdag 14 augustus Naar Overmere-Donk, met bezoek aan het bezoekerscentrum

Zaterdag 21 augustus Het Waasland langs de andere kant van de Schelde, een fietstocht door Klein-Brabant

Deze fietstochten vertrekken om 13u30 aan het Milieuhuis Walburg, Walburgstraat 37, in het Romain De Vidtpark te Sint-Niklaas. Rond 18u zijn we terug in Sint-Niklaas.

Onderweg is er tijd om een terrasje te doen.

Deelname: 1,5 EUR per persoon, ter plaatse te betalen.

Iedereen wandelt en fietst op eigen risico.

Centrum Voor Natuur- en milieueducatie, Werkgroep Oost-Vlaanderen, Regio Waasland

Vrijdag 10, zaterdag 11, zondag 12 september

Weekend naar opWindende Westhoek

ABLLOvzw huurt de boot, de Sint-Antoine, aangemeerd nabij de IJzer.. Van daaruit worden uitstappen ondernomen met de **befaamde zonnefietsen** naar verschillende ecologisch projecten in de IJzerstreek met als vertrekbasis de **BOOT** van vzw De Boot. (Waarschijnlijk ook naar de **ZONNE-ARK**)

Er is de mogelijkheid om 1 dag te komen of een gans weekend vanaf vrijdagavond. Wie het programma wenst te ontvangen, kan mailen naar pi.gc@pi.be of naar erik.rombaut@pi.be of kan surfen naar www.abllo.be (vanaf juni) of telefoneren naar Gilbert Cant 03/775 19 31.

Info over de mogelijkheden van de Westhoek vind je ook op www.deboot.be



de zonneauto



De boot kan voor een weekend of een midweek worden gehuurd. Onze gasten kunnen zo op eigen ritme, ongedwongen en aan betaalbare prijzen 'vanuit hun eigen stek' de streek verkennen. Onze zonneboten en ook de zonnefietsen staan ter beschikking.....





VERSLAG VAN DE STUDIERS VAN "ABI LO" EN "VIBE"

DEEL 2

(deel 1 te vinden in 't groene waasland
van november 2003 of op www.abllo.be)

-1-De situatie in Vorarlberg

Vorarlberg, de kleinste deelstaat van Oostenrijk, is topografisch zeer verscheiden, tevens zeer waterrijk, met een hoogwaardige natuurlijke rijkdom en een zeer hoge biodiversiteit.

De natuurbescherming kent er een lange traditie. Vandaag staat het waterbeheer bovenaan de agenda met hieraan gekoppeld ...waterbescherming in al zijn facetten.

Evolutie : In de jaren 60-70 daalde de waterkwaliteit in Vorarlberg met rasse schreden... De ontwikkeling van het bosbestand, als natuurlijke buffer voor de bewoning in de dalen, was dramatisch te noemen, als gevolg van een sterke bodemverzuring (zure regen).

In 1986 werd het ganse gebied getroffen door een grote fall-out, als gevolg van het ongeluk in de kerncentrale van Tsjernobyl. Dit was de druppel die de emmer deed overlopen.

De Oostenrijkers bleven niet bij de pakken zitten en gooiden het milieu- en natuurbeleid over een totaal andere boeg. Een geïntegreerd milieu- en natuurbeleid kon niet uitblijven met als Leidmotief : "Natur schützt die Menschen" "Umweltschutz" in al zijn aspecten, daar gaat het om.

Met de Europese verordeningen als ruggesteun werden een aantal milieuproblemen ten gronde aangepakt ; waaronder

1. de luchtkwaliteit, die een toenemend probleem vormde in de valleien (dichte bewoning) als gevolg van het transitverkeer. Dit laatste

hoe duurzaam leven

werd streng aan banden gelegd.

2. Een grootschalige bodemsanering (zware vervuiling van chemicaliën) ging van start en hieromtrent groeide een strenge wetgeving met zeer zware boetes.

3. Op de berghellingen ging men over tot een cruciale bescherming van de bodem (drastische stop aan kaalkap en een ambitieus beplantingsplan ging van start).

4. Dagelijks wordt het water gecontroleerd....in de natuur, het drink-en zwemwater.

Een modern watermanagement drong zich op ; met snelle noodzakelijke resultaten.

Vooraf in de Rijndelta (aan het Bodenmeer) was dit een vraag van levensbelang gezien het overstromingsgevaar. Een situatieschets maakt dit duidelijk



a) de Rijndelta wordt intensief gebruikt voor wonen, werken, mobiliteit en toerisme (zeer belangrijke bron aan inkomsten)

b) per jaar heeft men zeer veel neerslag: 1900 mm

c) problematisch was de kwantiteit van het water in het Bodenmeer : als gevolg van een enorme afzetting van puinmateriaal in het meer kende men een sterke bodemstijging.

De normale puinafzetting van de Rijn in het

Bodenmeer bedroeg 3 miljoen m³ per jaar. In 1999 was dat opgelopen tot 10 miljoen m³ per jaar. Het Bodenmeer zou dus uiteindelijk gedempt worden. Aan de randen van het meer evolueerde de diepte van 17 naar 2 m.

Fatale overstromingen waren het gevolg, met een enorm kostenplaatje.

Drastische maatregelen drongen zich op :

1. De Rijn moest terug over zijn winterbedding kunnen beschikken.

2. Zorgen voor een diepere inloop van de Rijn in het Bodenmeer. Hiervoor werden twee dammen langs de Rijn gebouwd ; a.h.w; een kanaal, tot diep in het meer; dit om de sedimentatie te krijgen waar men deze wilde hebben. (men zocht de oorspronkelijke loop van de Rijn in het Bodenmeer.)

3. Via een integrale benadering van toerisme, landbouw, waterwinning, wonen, werken, mobiliteit en erosie streeft men naar een duurzame oplossing.... dus, een lange termijnvisie

4. Voorafgaandelijk aan dit probleem werd een nood preventieplan opgesteld waarbij het gebruik van bio-producten gestimuleerd werd (wasmiddelen, afwasmiddelen, verven, oplosmiddelen...) en nog altijd wordt gestimuleerd ; dit om de kwaliteit van het Rijnwater te optimaliseren

Een wandeling met een gids langs de oevers van het Bodenmeer toonde ons de reeds bereikte resultaten.

* door de regelmatige overstromingen ontstonden er enkele grote dynamische natuurgebieden,

* er werden veel kunstmatige vogeleilanden aangelegd en de resultaten liegen er niet om : zeezwaluw, kempfaan, witoogend, ijsvogel, oeverzwaluw, fuut...

* een zeer rijke dijkfauna ...160 bijensoorten werden in 5 jaar geïnventariseerd

* op de regelmatig ondergelopen vlakke ontstond er een merkwaardige pioniersvegetatie

* een landschappelijke variatie is een streling voor het oog

* zachte recreatie is er troef.

Deze visie op "waterbeheer", hier in praktijk gebracht en nog volop in ontwikkeling zorgt voor een onvoorstelbare dynamiek van de Rijn. Prachtige natuurgebieden zijn het resultaat.

Tevens zorgt deze BIJSTURING van de Rijn ervoor dat Bregenz in de toekomst nog altijd aan de oever van het Bodenmeer zal gelegen zijn. Dit alles veronderstelt van de mensen van het Umweltinstitut een visie die door iedereen gedragen wordt en een politieke implementatie wil men het draagvlak van dit totaalconcept bij de burger als aanvaardbaar en noodzakelijk doen overkomen.

Voorafgaandelijk aan dit probleem werd een nood preventieplan opgesteld waarbij het gebruik van bio-producten gestimuleerd werd (wasmiddelen, afwasmiddelen, verven, oplosmiddelen...) en nog altijd wordt gestimuleerd ; dit om de kwaliteit van het Rijnwater te optimaliseren

- via bodemanalyses en onderzoek naar Pcb's op gletsjers wist men een duidelijke kartering van de milieuproblematiek in gans Voralberg te duiden ; een gaschromatograaf en een atomenspectograaf waren hier niet vreemd aan. Al deze gegevens zijn publiek.

- "Naturschutz" is voor de Vorarlbergers geen ijdel woord. In de deelstaat lokaliseerde men 300 biotopen waarin 1600 zaadplanten, 300 mossen en 1300 paddestoelen geregistreerd zijn. 30% van deze biodiversiteit heeft de status van totale bescherming.





- Om de Alpenflora te redden (er zijn maar 5500 ha alpenweiden meer !) betaalt men aan de boeren 4 miljoen euro per jaar en dit om op een later tijdstip te maaien en de kleine landschapselementen in stand te houden en uit te breiden.



- Gans Vorarlberg heeft een biotoop-, water-, woud- en landschapskartering met hieraan gekoppelde inventarisaties.

De Europese vogelrichtlijn en habitatrichtlijn waren hierbij van doorslaggevende aard.

Lokaal uitgevoerd zorgen deze voor de nodige juridische maatregelen, geschikt om daadwerkelijk aan de slag te kunnen.

-2-Zaterdag werd een "energie-bouwdag"

We brachten een bezoek aan het energie-instituut "Vorarlberg". Via dit instituut werden, sedert eind van de jaren tachtig, reeds meer dan 5000 woningen gesubsidieerd. De meeste daarvan waren nauwelijks of niet duurder dan de gangbare woningen. Betere isolatie bracht meer wooncomfort en minder stookkosten met zich mee. Hieruit vloeit uiteraard een vermindering van de uitstoot van koolstofdioxide voort, met name 3000 ton per jaar.

De laatste jaren werd echter steeds meer duidelijke

hoe duurzaam leven

lijk, dat alleen het energievraagstuk aanpakken, veel te weinig ambitieus was. Uitgaande van de slogan : "Energie besparen is goed, ecologisch bouwen is beter", ontwikkelde men een methode om de milieubelasting van woningen te bepalen, waarbij vooral het materiaalgebruik onder de loupe genomen wordt, maar ook de "waterketen" wordt mee geëvalueerd.....en dit alles met het oog op de Kyotonorm. Om de bergbewoners (een bergklimaat vergt een bijzondere aanpak van bouwen ... weinig ruimte, de helling...erosie) te stimuleren meer ecologisch te bouwen, werd een vernuftig puntensysteem voor subsidies uitgedokterd met een duurzaamheidsfactor als maatstaf. Naarmate deze factor stijgt, nemen ook de subsidies toe.

Subsidie tabel : maximum 110 punten

planningsproces	10p
materiaalkeuze	45p
water en elektriciteit	10p
binnenruimte	10p
oppervlaktegebruik	10p
levensduurverwachting	15p
alternatieven	10p

Wanneer nu alle kwaliteitsnormen gehaald worden (110p) dan wordt de hele bouwlening gedekt (m.a.w. geen rente ! op de totale kost, met een lening tot 30 jaar) Deze subsidies kunnen tot maximum 100 euro/m_ bedragen.

Het doel van dit concept is : Ecologisering van de bouw waarbij de bouwheer maximaal betrokken is. De meerkost in de eco-bouw wordt in wezen voorgeschoten door de overheid. De eco-bouw is toekomstgericht en multi-disciplinair (provincie - gemeente) In gans Oostenrijk zijn 17 eco-bouwpunten met een massa aan informatie, begeleiding en leergangen i.v.m. materiaalkeuze en energie.

In dit kader blijkt het passief-huis sterk in opmars te zijn; gaande tot 10 wooneenheden per bouwproject. Maar ook appartementsgebouwen,



fabrieken en kantoorgebouwen tonen veel interesse, gezien de reeds geklaarde realisaties. In gans Vorarlberg heeft men reeds meer dan 5000 wooneenheden als 'passiefhuis' verwezenlijkt.

Conclusie : Ecologisch bouwen en verbouwen kan, zonder comfortverlies ; en na vele jaren blijft het topklasse (hoge gevoelswaarde, milieupositief en een win-win situatie voor mens en natuur.

Ter vergelijking :

- * een huis gebouwd volgens de bouwverordening 1997 verbruikt 23000Kwh/jaar
- * een energiespaarhuis 18000 Kwh/jaar
- * een stroomspaarhuis 13000 Kwh/jaar
- * een passief huis 6000 Kwh/jaar
- * een energiezelfvoorziening + geen netkoppeling 8000 Kwh/jaar

-3-Bezoek aan een passief huis (wonen zonder verwarming : utopie of werkelijkheid ?)

Uit buitenlands en ook Vlaamse ervaringen blijkt dat het mogelijk is om een gebouw zo te isoleren dat het nauwelijks verwarming nodig heeft. Het volledig jaar heerst er een aangenaam binnenklimaat. Het energieverbruik ligt minimum 4 keer lager dan dat van een standaard (recent

gebouwde) Vlaamse woning. Daarbij siert eenvoudig een passief huis.

Concreet betekent passief bouwen dus :

- warmteverlies beperken door een verdoorgedreven isolatie
- warmteverliezen beperken door een zeer goede luchtdichtheid van het gebouw
- luchtkwaliteit terugwinnen door ventilatie met warmteterugwinning
- gebruik van passieve energie (bodewarmte, zonnewarmte...)
- laag energiegebruik door efficiënte apparaten.

Eerste vaststelling : Op een uitzondering na, zijn alle passiefgebouwen die we bezochten, gegroepeerde woningen ; rijwoningen of appartementen.

Tweede vaststelling : Over de vorm is rationeel nagedacht . Ze zijn eerder kubusvormig, en het gebouw dient flexibel te zijn vanaf het construeren tot het renoveren.

Derde vaststelling : Het is er goed om te wonen.

We bezochten een drietal projecten.

Het eerste betrof een cluster van appartementen in Wolfurt. Het gaat om een pilootproject in het kader van CEPHEUS (Cost Efficient Passive Houses as European Standard). De ingenieur die het project ontwierp woont er zelf. Prachtig landschappelijk ingebed en een zeer behaaglijk leefgevoel. Merkwaardige anekdote : aan de overkant van de straat staat een protserige villa...wel de energiekosten van deze villa zijn hoger dan de energiekosten van deze vijf appartementen samen. Dit spreekt voor zich.

Ons tweede bezoek gold een cluster van zes wooneenheden in rij in een plattelandsdorp. Het project voorzag in het bouwen van vier wooneenheden in een oude boomgaard (1235m₂)

Walter Unterrainer (architect) stelde echter voor om met hetzelfde budget en dezelfde oppervlakte zes wooneenheden te bouwen. Hij won de



wedstrijd. De afgewerkte woningen waren te bezichtigen. Ze vertoonden geen radiatoren of verwarmingsbronnen...dat schrok de mensen wel wat af. Uiteindelijk werden ze bewoond en samen met de architect, die er ook woont, zijn allen, na 5 jaar, nog altijd meer dan tevreden.

Zeer warm aanbevolen.

Voor meer info: VIBE Statiestraat 115 2600 Berchem Tel: 03 / 239 74 23

e-mail: info@VIBE.be <http://www.vibe.be/>

Sylvain Lockefer

-4-Conclusie

Een studiereis zoals deze ; die jaarlijks plaatsgrijpt ; en ons confronteert met de nieuwste technologieën en ideeën op ecologisch vlak (bouwen, energie, water en landschapszorg) is een verrijking in ons denken en handelen. Het draagt alleen maar bij aan een duurzame maatschappij ; een "must" , willen we deze blauwe planeet niet opsouperen.



De eendenkooi van Sinaai is gedeeltelijk hersteld

In het kader van de uitbouw van het reservaat "De Fondatie van Boudelo" te Sinaai kon enkele jaren geleden de vroegere eendenkooi van de abdij van Boudelo worden aangekocht. In het beheersplan werd een gedeeltelijk herstel van de vroegere eendenkooi voorzien. Deze werken werden onlangs uitgevoerd. Hierna volgt een samenvatting van de nota met motivering en toelichting, die diende als verantwoording bij het aanvragen van de bouwvergunning om het reliëf van de bodem te wijzigen.



*"De Fondatie van Boudelo"
te Sinaai*

1. Ruimtelijke context van de geplande werken (uitzichttoestand-zoneringsgegevens)

De sterk verlande kooivijver is met riet, liesgras en ook al wilgenstruiken spontaan begroeid. Ook waren er populieren in geplant. Deze zijn in uitvoering van het beheersplan al geveld en alle hout werd verwijderd in maart 2003. Het landschappelijke karakter van de eendenkooi blijft bewaard door het behoud van oude populieren op de randen. De werken zijn gepland in een valleigebied van het gewestplan.

2. Overeenstemming en verenigbaarheid van de aanvraag met de wettelijke en ruimtelijke context

Deze werken hebben als enig doel de wettelijke bestemming van de grond (natuurgebied) volwaardig te realiseren. De aanvrager, vzw Durme, heeft deze gronden aangekocht op 29 februari 2000 met als doel de oprichting van een natuurreservaat. De gronden zijn overigens gelegen binnen de erkende uitbreidingszone van het erkende reservaat "De Fondatie van Boudelo" (nr 151).

Op 15 december 2000 heeft vzw Durme voor deze gronden de erkenning als reservaat aangevraagd. In dit erkenningsdossier is tevens een natuurbeheersplan opgenomen, waarin het gedeeltelijk herstel van deze vroegere eendenkooi is voorzien. De noodzakelijke opheffing van de verbodsbepaling van artikel 35 van het Decreet van 21 oktober 1997 op het natuurbehoud en het natuurlijk milieu is eveneens in dit



erkenningdossier aangevraagd.

Door het ministerieel besluit van 17 januari 2002 werden deze gronden erkend als reservaat en werden het beheersplan en de aangevraagde afwijkingen van de verbodsbepalingen door de minister goedgekeurd.

3. Integratie van de geplande werken in de omgeving

Deze werken zullen als gevolg hebben dat de vegetatie in deze kooiplas en één vroegere vangpijp, een belangrijke historisch en natuurwetenschappelijk element, zich opnieuw zal kunnen ontwikkelen. Dit zal aansluiten bij de rietvegetatie in de rest van de vroegere kooivijver.

4. Aard en geplande gebruik van de af te graven grond

De grond is afkomstig van de natuurlijke verlanding van deze oude kooiplas en één vangpijp. Zoals voorzien in het beheersplan zal de grond worden gespreid op het botanisch vrij banale zuidoostelijke deel naast de kooiplas. De uitgegraven specie, afkomstig van organisch materiaal, zal daarna aanzienlijk inklinken, zodat er op lange termijn geen aanzienlijke reliëfwijziging is te verwachten. Hierbij dient opgemerkt dat van bij de aanleg van de eendenkooi, honderden jaren geleden, de uitgegraven specie steeds werd gespreid op de aanpalende gronden. Deze gronden omheen de kooiplas zijn lichtjes hoger gelegen dan alle andere percelen in de omgeving.

5. Geplande fasering

Er zal in één fase worden gewerkt om de verstoring tijdens de werken tot een minimum te beperken. Op basis van nauwkeurige observatie op het terrein het voorbije jaar is het duidelijk geworden dat de werken best uitgevoerd worden op een moment dat zo weinig mogelijk water in

de kooiplas staat. Dan kan er niet alleen praktisch beter worden gewerkt (minder kans op wegzakken van de graafmachine), maar ook nauwkeuriger worden uitgegraven dan in een situatie dat de kooiplas lichtjes onder water staat zoals tijdens deze winter.

6. Wijze van afwerking en toestand na de werken

De grond zal met een graafmachine worden uitgegraven en de specie zal dun worden open gespreid over het voorziene zuidoostelijke deel van dit terrein.

Na de werken zal spontane ontwikkeling van verlandings en waterplanten worden beoogd. Dit is dus het principe "niets doen". Op basis van inventarisaties zal die ontwikkeling worden opgevolgd. Mocht echter van bij het begin een groot aantal wilgen uitschieten aan de oevers, dan zullen deze worden verwijderd. Het is immers de bedoeling een deel van de kooiplas te laten ontwikkelen en al te veel schaduw op het water is negatief voor de ontwikkeling van de waterplanten. Dit is trouwens voorzien in het beheersplan.

A. Verstraeten, vzwDURME

Eindelijk een volledig fietspad door de Durmevallei

Tijdens de academische zitting naar aanleiding van de viering 35 jaar vzw Durme heeft minister Jef Tavernier een belangrijke beslissing meegedeeld voor de fietsers. Hij heeft de Vlaamse Landmaatschappij en het ruilverkavelingscomité Hamme de opdracht gegeven om een strook



fietspad van ongeveer 400 meter aan te leggen op eigendom van de gemeente Waasmunster. Eerder was deze strook grond door ruilverkaveling Hamme in eigendom aan de gemeente toegevoegd, maar na 4 jaar was er nog geen pad op aangelegd.

Deze strook van ongeveer 400 meter, ten zuiden van de Durmebrug te Waasmunster, is de enige ontbrekende schakel in het fietspad door de zuidelijke Durmevallei vanaf Lokeren, via het Molsbroek over de Durmedijken, langsheen Durmenbroek te Zele en het Polderbroek te Hamme Sint-Anna. Door de inrichting van die strook komt er binnenkort van daaruit aansluiting op de fietspaden naar de Oude Durme of naar Sombeke, de Mirabrug, de Bunt en de Schelddijken.

Het dwarsen van de Dendermondsesteenweg ten zuiden van de brug te Waasmunster verloopt nu veiliger sinds de plaatsing van verkeerslichten enkele honderden meter verder op die weg.

Dit pad loopt vanaf Durmenbroek evenwijdig met het onverharde wandelpad op de dijk van de Durme, waar rustzoekende wandelaars of sportieve fietsers terecht kunnen langs de rustbehoevende schorren, het erkende reservaat Durmemeersen en het Europees Vogelrichtlijn- en Habitat-gebied. De afdeling Zeeschelde heeft om die reden definitief afgezien van de aanleg van een verhard pad op deze Durmedijken.

De uitvoering van de beslissing van minister Tavernier kan normaal nog één of twee jaar duren. Want nu start een administratieve procedure en dient nog een bouwvergunning afgeleverd. Dan volgt de aanbesteding en uitvoering van het werk. Ondertussen zal de vzw Durme in overleg met de betrokken overheidsdiensten een passende bewegwijzering trachten te bekomen.

vzw Durme

Zele kent grote natuurgebieden

De regionale vereniging voor natuur- en milieubeheer vzw Durme is in Zele al jaren actief in de Scheldebreeken en Durmemeersen. Al tien jaar wordt hier in samenwerking met landbouwers gericht natuurbeheer toegepast, met een variatie in natuurtypes als resultaat: slikken en schorren, bloemenrijke hooilanden, moerasbosjes... De percelen van vzw Durme zijn door de Vlaamse Gemeenschap erkende reservaten. De Scheldebreeken en Durmemeersen zijn afgebakende gebieden waarbinnen vzw Durme met subsidies percelen kan verwerven, met het oog op de inrichting van grotere natuurgebieden. Ze genieten als Habitatgebied en Vogelrichtlijngebied ook een Europese bescherming.

In tegenstelling tot wat de Gemeentelijke Infokalender van Zele ons voorhoudt, hebben we in onze gemeente dus wel degelijk potentiële natuurgebieden. Vooral de Scheldebreeken en de Durmemeersen ontwikkelen zich in die zin. Deze Infokalender zet onze inwoners helaas op een verkeerd been. Vooral de coalitiepartijen hebben er blijkbaar baat bij de waarde van deze gebieden te minimaliseren. Het is dan ook niet toevallig dat het Gemeentelijk Natuurontwikkelingsplan (GNOP) onder het bewind van CD&V op sterven na dood is. Het natuurdecreet krijgt nauwelijks aandacht, waardoor overtredingen schering en inslag zijn. Omdat de milieudienst van dit College afhankelijk is, moeten we steeds meer beroep doen op ambtenaren van het Vlaams Gewest om natuurschendingen aan te klagen. Het preventieve beleid faalt en heeft eerlijk gezegd nog nooit gewerkt, maar intussen zijn de kleine landschapselementen zoals knotwilgen en -elzen, bomenrijen en houtkanten gedegradeerd tot doorkijklandschappen...

Patrick Neiryneck



Even voorstellen:

BOSGROEP ZANDRUG MALDEGEM-STEKENE

Wat is een Bosgroep?

Een Bosgroep is een samenwerkingsverband tussen boseigenaars (zowel openbare als privé-eigenaars) en is actief in een werkgebied met 4000 tot 10000 hectaren bos.



Bij de Bosgroep staat de beheersvrijheid van de eigenaar steeds centraal. Elke boseigenaar uit het werkgebied kan vrijwillig en vrijblijvend beroep doen op de diensten van de Bosgroep. De Bosgroep wil de boseigenaars helpen om hun bos op een duurzame manier te beheren.

De Bosgroep is in de eerste plaats een bron van allerlei informatie over het bos, onder de vorm van individueel advies, cursussen en excursies. De Bosgroep kan u adviseren over alle mogelijke aspecten die met bos en bosbeheer te maken hebben. De Bosgroep kan voor de boseigenaars gezamenlijke beheerswerken en een gezamenlijke houtverkoop organiseren. Afspraken rond bosrecreatie en ecologische aspecten van het bos kunnen binnen de Bosgroep worden gemaakt

Waarom Bosgroepen?

Het bos in Vlaanderen is enorm versnipperd. Deze versnippering is niet enkel ruimtelijk, maar

bosbeheer

er is ook een zeer grote eigendomsversnippering. De meeste boseigendommen in Vlaanderen zijn kleiner dan 1 ha.

In deze kleine, sterk versnipperde bospercelen is het bosbeheer dikwijls volledig achterwege gebleven. Het beheer van een klein stukje bos is voor de eigenaar immers financieel onrendabel. De eigenaar wordt ook vaak met problemen geconfronteerd die hij niet alleen kan oplossen, zoals b.v. recreatieoverlast of sluikstorten. Verder is het voor de boseigenaar niet altijd gemakkelijk om aan informatie omtrent zijn bos te geraken. De Bosgroep wil de boseigenaars helpen om deze problemen aan te pakken.

Waar is de Bosgroep Zandrug Maldegem-Stekene actief ?

Het werkgebied van de Bosgroep Zandrug Maldegem-stekene omvat alle bossen in de volgende 23 gemeenten in het noorden van de provincie Oost-Vlaanderen: Aalter, Nevele, Knesselare, Zomergem, Lovendegem, Maldegem, Eeklo, Sint-Laureins, Kaprijke, Assenede, Waarschoot, Evergem, Gent (noordelijke helft), Zelzate, Wachtebeke, Moerbeke, Lochristi, Lokeren, Stekene, Sint-Niklaas, Waasmunster, Sint-Gillis-Waas en Beveren

Wat kan de Bosgroep voor u doen?

Voor de Bosgroep Zandrug Maldegem-Stekene werd een coördinator aangesteld, nl. Sylvie Mussche.

Volgende dienstverlening mag u van de coördinator verwachten

- gratis en onafhankelijk advies over uw bos en het beheer ervan (bosbouwtechnische, wettelijke, financiële en administratieve aspecten);
- informatie over hoe een duurzaam bosbeheer er uitziet;
- wat uw wettelijke rechten en plichten zijn als boseigenaar en wat de mogelijke subsidies zijn



waar u als boseigenaar aanspraak op kunt maken;

- hulp bij het invullen van kapaanvragen of andere formulieren i.v.m uw bos
- of het coördineren van de opmaak van beheersplannen;
- coördinatie van de samenwerking tussen verschillende boseigenaars, omdat deze samenwerking betere en goedkopere oplossingen biedt. Hieronder valt de organisatie van een gezamenlijke houtverkoop. Reeds bestaande initiatieven kunnen worden ondersteund.

Voor meer informatie kunt u terecht bij :
 Sylvie Mussche - Coördinator Bosgroep
 Zandrug Maldegem-Stekene - p.a. Provincie
 Oost-Vlaanderen, Dienst Planning en
 Natuurbehoud - Gouvernmentstraat I - 9000
 GENT
 Tel.: 09-267 84 60 - Fax: 09-267 84 93 - e-mail:
 sylvie.mussche@oost-vlaanderen.be

Uit "deBOSbode", jaargang 2 – nr 4

*ABLLO*vzw



A.B.L.L.O. vzw

Actiecomité ter Beveiliging van het Leefmilieu op de Linkeroever en in het Waasland: Postbus 7, 9100 Sint-Niklaas Secr. Erik Rombaut, Stationsstraat 126, 9170 Sint-Gillis-Waas.

☎ + fax 03/770 71 47

E-mail : erik.rombaut@pi.be

ONS STREVEN vzw

Milieugroep Tielrode :

B. Heymanstraat 92 ,9140

Tielrode. ☎03/771 20 92 of

03/771 04 43

www.onsstreven.be

GROENKOMITEE vzw

Groenstraat 2, 9170 Sint-

Pauwels. ☎03/779 94 57 (J.

van de Voorde)

W.I.L.G. Wij jiveren voor een

Leefbare Gemeente Sint-

Gillis-Waas:Quintelier Marcel,

Doornstraat 49,

9170 Sint-Gillis-Waas

☎03/770 79 67.

DE RAAKLIJN

Vereniging voor kwaliteit van

de leefomgeving te Belsele:

F. De Beleyr, Kleemstraat 89,

9111Belsele. ☎03/722.07.62.

RING-COMITÉ (= Actiecomité Neen aan de Grote Ring)

Gilbert Cant, Perstraat 88,

9120 Haasdonk ☎ 03/775.19.31

fax 03/296 66 28 E-mail :

ring@pandora.be

DURME vzw

➡Afdeling Lokeren-Sinaai -

Moerbeke: Bezoekerscentrum,

Molsbergenstraat, 9160 Lokeren

☎ + fax 09/348 30 20.E-mail

info@vzwdurme.be

http://www.vzwdurme.be

➡ Afdeling Waasmunster -

Eversele: Freddy Waeter-

schoot, Smoorstraat 5, 9250

Waasmunster. Tel. 052/461145

➡Afdeling Zele - Berlare -

Wichelen : Rudy Van Onder-

bergen, Kouterbosstraat 76,

9240 Zele. Tel. 052/448442

e-mail rv01952@hotmail.com

➡Afdeling Hamme -

Grembergen : Frans Van

Havermaet, Rijbunder 1, 9220

Hamme, Tel. 052/471893

➡Afdeling Klein Sinaai:

Eric Claes, Kloosterstraat 20

9190 Stekene. ☎09/346.93.02.

V.E.L.T.

Vereniging voor Ecologische Leef-

en Teeltwijze: Herrerigiers Guy

De Cauwerstraat 57, 9100 Sint-

Niklaas guy.herrerigiers@pi.be

NATUURPUNT

➡ Waasland NOORD

Jan Dhollander, Bergstraat 25,

9170 De Klinge ☎ 03/770.64.26

E-mail :jan.dhollander@pi.be

➡ Zuid-Waasland

Liliane Verbeke, Cauwerburg 15

9140 Temse, tel. 03/771.17.43

ECOTEST

Milieuvereniging gemeente Temse:

Negenoostraat 3,

9140 Steendorp ☎ 03/774 22 57

WASE IMKERSBOND :

Willy Devriese, Drie Lindekens 48,

9120 Beveren-Waas

☎ 03/755 15 65

Vriendenkring NATUURHUIS

PANNEWEEL Paul Maris,

Zandstraat 146, 9120 Haasdonk

☎755.15.85

J.N.M. Jeugdbond voor Natuur-

studie en Milieu-bescherming

➡afd. Waasland Brecht De

Meulenaer, Beukenhof 16,

Nieuwkerken brecht.de.meule-

naer@pandora.be

www.jnm.be/waasland

➡afd Durmeland, Joris Buyl:

Groenstraat 83, 9160 Lokeren

tel 09/348 84 39

Email janbuyl@pi.be

VOGELBESCHERMING

VLAANDEREN afd. WAAS-

LAND Jan Rodts, Sint-Niklaas.

☎02/521 28 50 (tijdens kanto-

ruren!)

HOF TER SAKSEN

Arboretum & groendienst

☎03/775 28 51 Haasdonkbaan

101, 9120 Beveren

HORTUS TER SAKSEN vzw

August De Boeckstraat 17,

9120 Beveren. ☎03/755.23.26

C.V.N. Centrum voor natuurbe-

schermingseducatie -regio

Waas :D. De Roose,

Schauselhoekstraat 18,

9140 Temse. ☎03/771.49.24