

# 'T GROENE WAASLAND

wordt uitgegeven in samenwerking met  
Ons Streven, De Raaklijn, vzw Durme, Pannen-  
weel, Natuurpunt Waasland, VELT, Wase Imkers-  
bond, JNM, Hofter Saksen, Uilenwerkgroep  
Vogelbescherming, ABLOZ vzw



COÖRDINATIE & BEHEER



Tweemaandelijks natuur- en milieutijdschrift 40ste jg - nr 3; mei 2020 - nr 217

## NATUUR EN MILIEU

40ste  
JAARGANG



Exoten p20



insecten p8



Groot Molsbroek p 24



geslaagde  
mussen-  
telling  
p6



GR-pad kronkelt doorheen het Waasland p 18

## IN HET WAASLAND



**MEI-NUMMER IN JUNI**

't Groene Waasland is later dan gewoonlijk, o.a. door Corona, door de warme periode en omdat de kalender zeer beperkt is. Daarom stellen we in dit nummer drie 'dicht bij ons kot' wandelingen voor.

Eén in **Belsele** (pag 12), waar 'De Raaklijn' reeds jaren werkt rond trage wegen, één in **Haasdonk** (pag 15), waar ook een 'trage wegen' groep bestaat en de langste route (175 km - pag 18), de **streek-GR Waas- en Reynaertland**, waarbij vermeldwordt waar je meer informatie over deze route kan vinden.



Het **GR5**-feuilleton op TV1 heeft ook de aandacht verhoogd voor GR routes : zie [www.groteroutepaden.be](http://www.groteroutepaden.be).



De **beperkte kalender** vind je helemaal achteraan. Je kan best contact opnemen met de verantwoordelijke om te weten of een activiteit wel doorgaat of niet.

Misschien worden er toch nog meer activiteiten georganiseerd afhankelijk van wat toegelaten is. Ga daarom regelmatig kijken naar de website van de verschillende verenigingen om te zien of er toch iets te doen is.

**En denk eraan :**

*Hou jezelf en de anderen gezond.  
Hou voldoende afstand, was je handen, een mondmasker dragen is geen schande, het getuigt van respect...*

*...en hopelijk is dit allemaal tijdelijk.*



*Bij dit Groene Waasland zit een informatiefolder over de energiewijzer van ABLLO. Zie ook pag. 4*

*Foto hiernaast ---->>>*

**Groen lachen**

*Bedrijfscultuur bij de NMBS:  
van harte welkom met huisvuil ?*





## ZET JE SCHOULDERS ONDER ONZE NATUUR EN WORD LID VAN EEN BEHEERTEAM

Vrijwilligers zitten sterk in de werking van vzw Durme verweven. In 50 jaar zijn we niet alleen naar een vereniging met 12 professionele medewerkers gegroeid, ook de vrijwilligersgroep is tot zo'n 120 actieve vrijwilligers aangegroeid. Onze beheerde oppervlakte is uitgegroeid tot meer dan 500 hectare en onze 12 reservaten zijn robuuste groene oases in het landschap.

De komende jaren staan we als vereniging voor grote uitdagingen. Afgelopen 10 jaar was er sprake van een forse toename van de reservaat-oppervlakte en als alles optimistisch verder blijft verlopen, zal de reservaatoppervlakte de komende 5 jaar nog blijven toenemen. We hebben dus versterking nodig!

### *En die vinden we misschien wel bij jou?*

Rond elk reservaat willen we graag een team van vrijwilligers samen krijgen. Steek jij graag de handen uit de mouwen? Is er een bepaald reservaat waar jij dagelijks of wekelijks wandelt en dus wel een oogje in het zeil houdt? Ben jij een groene ridder en raap jij regelmatig zwerfvuil?

Word dan deel van onze beheerteams. Geef een seintje aan Sarah (via [sarah.geers@vzwdurme.be](mailto:sarah.geers@vzwdurme.be)) en we beheren samen met onze conservators deze prachtige stukjes natuur!

*foto bovenaan: de voorbije maanden organiseerden we verschillende beheerwerkdagen, zoals hier in Buylaers te Lokeren. Hou onze agenda in de gaten. En een dikke merci aan alle aanwezige vrijwilligers!*

## VLIEGTUIGCRASH IN HET MEULENDIJKBROEK IN WAASMUNSTER-SOMBEKE



In december 2019 was een militair vliegtuig, gevallen tussen riet en water, de blikvanger in het Meulendijkbroek. Geen ramp, geen slachtoffers, maar gewoon een tijdelijk decor voor filmopnamen. Met een miljoenenbudget werkt een Nederlands productiehuis aan de oorlogsfilm 'De Slag om de Schelde'. In werkelijkheid verliep deze slag in het najaar 1944, nadat de geallieerde troepen de Duitse nazi's verdreven hadden tussen Vlissingen en Antwerpen. Daarbij waren er veel luchtgevechten. Om een gecrasht vliegtuig in beeld te brengen was het Meulendijkbroek, waar men met de sluis en een bijkomende pomp het waterpeil perfect ondiep kon regelen, een ideale plek.

Door die filmopnamen was het hier ruim twee weken ongewoon druk. De film wordt verwacht in onze filmzalen eind 2020. Kort na de opnamen heeft De Vlaamse Waterweg de sluisen beperkt opengezet gericht op een ideaal waterpeil voor watervogels. Om al te veel verstoring door wandelaars te vermijden werd ook een afsluiting geplaatst bij de toch al verder doodlopende dijken. Vanuit vzw Durme wordt het overgangsbeheer van die Sigmagebieden van nabij opgevolgd in goede samenwerking met De Vlaamse Waterweg en de vzw Lia.

foto en tekst André Verstraeten





## 'ENERGIEWIJZER' BESPAART

Gezinnen met een energiewijzer die regelmatig hun meterstanden noteerden, bespaarden jaarlijks gemiddeld 2 ton CO<sup>2</sup>...

Een energiezuinige levensstijl vormt de basis voor een klimaat neutrale samenleving. 'Meten is weten' vormt daarbij een belangrijk hulpmiddel.

We weten dat bij het huishoudelijk energieverbruik ruim 21000kwh/jaar gaat naar het verwarmen van de woning, 3500 kwh/jaar naar elektriciteit en 14000kwh/jaar naar mobiliteit (Fig 1). Het elektriciteitsverbruik in Vlaanderen is gedaald van 4.400 kwh/jaar/gezin naar 3.500 kwh/jaar/gezin. Dit komt echter niet omdat we vooral minder verbruiken maar omdat er in die periode meer zonnepanelen geplaatst werden. Een klimaat neutrale samenleving komt er vooral door een combinatie van een energiezuinig gedrag (als basis) gecombineerd met een optimale groene productie en vernieuwende technologie.



Fig.1 Energie verbruik in Vlaanderen

Het is de taak van de overheid om in te zetten op renovatie (dakisolatie, muurisolatie, hoogrendementsglas en vloerisolatie) zodat huishoudens dit financieel aankunnen. Het energieverbruik in de woning bedraagt nog altijd 2800kwh/jaar en dan gaat het vooral over het gebruik van toestellen, verlichting en warm water.

30% van de woningen in Vlaanderen zijn huurwoningen. Bovendien kampten in 2018, iets meer dan 68 000 huishoudens met energiearmoede hetzij voor Elektriciteit, hetzij voor gas (Fig 2).

Met onze Energiewijzer (EW), ook *Wijze(r)Energie* zetten we maximaal in om de klimaatdoelstellingen te bereiken. Onze EW is een handige waaier (Fig 3) met tal van laagdrempelige tips om te besparen op elektriciteit, verwarming en water. Gekoppeld aan deze EW worden burgers geregistreerd op **EnergilD**. [www.Energield/groepen/ablllo](http://www.Energield/groepen/ablllo) waarop ze hun meterstanden voor elektriciteit, verwarming, water, .... regelmatig invoeren.

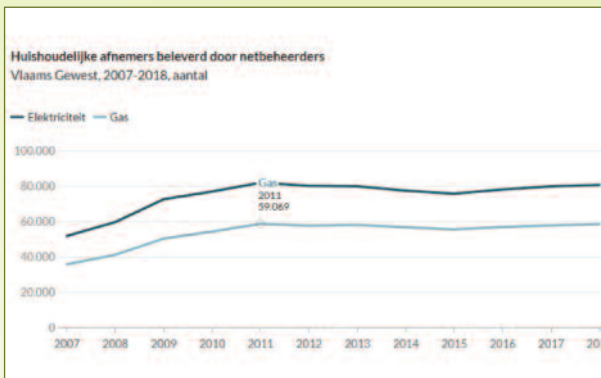


Fig.2. In 2018 moesten iets meer dan 80 000 huishoudens opboksen tegen energiearmoede. [www.statistiekvlaanderen.be/energiearmoede-0](http://www.statistiekvlaanderen.be/energiearmoede-0)

Gekoppeld hieraan verzorgen we vormingen 'Klimaatneutraal huishouden: waarom en hoe' en begeleiden we energiegroepen, op aanvraag meer intensief.

## Samenvatting van de resultaten van de Energiewijzer EW op 31 dec 2019

Op EnergilD staan 3 groepen die de Energiewijzer EW gebruiken

- groep ABLLO (68 dossiers).
- Warmste Wijk Ieper: Maakt deel uit van een Europees renovatieproject sedert 2017. In 2018 werden er 65 energiewijzers bezorgd en kregen de mensen een vorming rond Elektriciteit en Verwarming.
- Warmste Wijk Sint-Niklaas: Maakt eveneens deel uit van het Europees renovatieproject.

Onder EnergilD staan 28 dossiers.

Fig.3. De Energiewijzer EW van ABLLO vzw





In totaal 134 dossiers. Voor de vergelijking van 2019 tov 2018 kunnen we slechts 83 dossiers gebruiken.

### Resultaten

We geven hier enkel aardgas als voorbeeld, maar alle resultaten kan je bekijken via [www.abllo.be/klik](http://www.abllo.be/klik) Fig 4 geven het energieverbruik voor Aardgas in Mwh in 2018 en 2019 en de besparing voor de verschillende groepen de groep ABLLO het meest bespaarde [450.61 MWH]; voor de Warmste Wijk leper is dit 194.22 Mwh terwijl de warmste Wijk en voor de Warmste Wijn SN is dit 72.17 Mwh

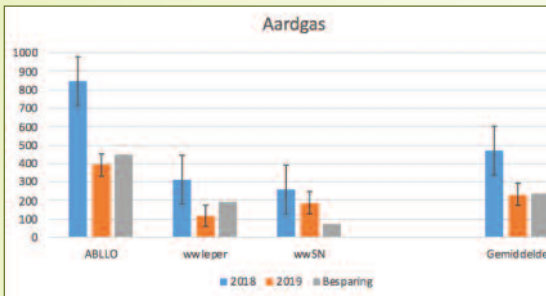


Fig.4. Aardgas verbruik in MWh van de verschillende groepen in 2018 en 2019

In zijn totaliteit (gas, elektriciteit, mazout en andere) is zo 764.86 Mwh bespaard. Dit komt overeen met een reductie van 155,40 ton CO<sup>2</sup>. **Of bijna 2 ton CO<sup>2</sup> per actieve deelnemer.**

Gaan we er nu van uit die gezinnen met een energiewijzer en een aantal met een vorming 'klimaatneutraal huishouden' er in slagen om gemiddeld hun CO<sup>2</sup> uitstoot met 2 ton te verminderen dan kunnen we dit extrapoleren naar de zoveel energiewijzers die reeds gratis bedeed zijn.

De Energiewaaiers ontvangen, hem gebruiken, je energied ID registreren, en liefst ook een vorming 'klimaatneutraal huishouden, hoe doe je dat?' is een prima manier CO<sup>2</sup> uit te sparen door een aantal tips op te volgen. Daarnaast gaan we er ook van uit dat mensen die een energiebewuste levensstijl aannemen zullen trachten om nog een stapje verder te gaan. Zo kunnen ze dan in fases het dak isoleren, oud dubbel glas vervangen door hoogrendementsglas, muren isoleren (vb opspuiten van muurspouw) en tenslotte ook oude vloeren isoleren. Uiteraard speelt de overheid, als hulp en sturend, hierbij een belangrijke rol. Zo kunnen we sneller komen tot een klimaatneu-

trale samenleving, met voor onszelf een serieus financieel voordeel.

*Bij 't groene waasland zit een informatiefolder over de energiewijzer van ABLLO.*

*In die folder kan je lezen waar en hoe je een energiewijzer kan bestellen.*

Meer info bij [jenny.delaet@ugent.be](mailto:jenny.delaet@ugent.be)



*Een deelnemer uit Mol realiseerde in 2019, met referentie 2018, een besparing van 31,5% op hun verwarming of een winst van 277€. Dit betekent eveneens een CO<sup>2</sup> reductie van 790,4kg.*

*Een deelnemer uit Sint-Niklaas realiseerde in 2019, met referentie 2018, een besparing van 16 % op hun elektriciteit verbruik of een winst van 120€. De betekent eveneens een CO<sup>2</sup> reductie van 7 kg CO<sup>2</sup>*

*Beiden ontvangen van ABLLOvzw een cadeaubon van 25€ voor een zero winkel resp in de 'Verswinkel' in Mol en 'Lara Mora' in Sint-Niklaas*



## MEER DAN 9000 DEELNEMERS HUISMUSSENTELWEEKEND 2020 : EERSTE RESULTATEN

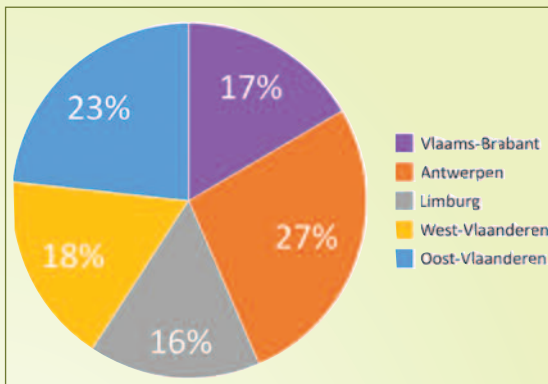
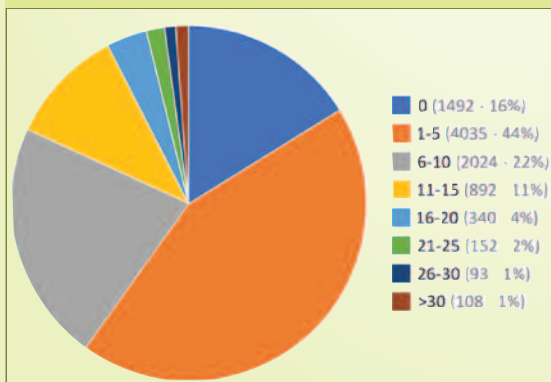
20 april 2020

De coronacrisis kan duidelijk ook een positieve zijde hebben: door het feit dat we allemaal noodgedwongen huismussen met huisarrest zijn, namen nooit eerder zoveel mensen deel aan het Huismussentelweekend. Op het moment dat de eerste tellingen uit de databank werden gehaald, hadden reeds 7041 deelnemers hun waarnemingen ingevoerd. Het digitale telformulier lieten we na het telweekend nog een weekje open staan omdat we vaststelden dat vele deelnemers hun gegevens nog wilden invoeren. Uiteindelijk klopten we af op **9136** (een pak meer dan het dubbele van vorig jaar). ABLLOvzw en Vogelbescherming Vlaanderen houden eraan alle deelnemers te bedanken voor hun telgegevens, en ook de media die het Huismussentelweekend ruim bekend maakten.

### Resultaten voor Vlaanderen

Laat ons nu eens kijken naar de resultaten van het voorbije telweekend voor heel Vlaanderen. Die zijn duidelijk: er werden vooral (44%) kleine groepjes huismussen (1-5) geteld. Dat is natuurlijk geen goed nieuws, want deze kleine kolonies zijn bijzonder kwetsbaar. Ze zijn minder goed in staat om tegenslagen op te vangen en lopen dus sneller het risico te verdwijnen. Een stabiele kolonie bestaat uit minstens tien broedparen.

### Procentueel en effectief aandeel per aantals-categorie [groepen van mussen] voor heel Vlaanderen [%]



Deelnemers per provincie [%]

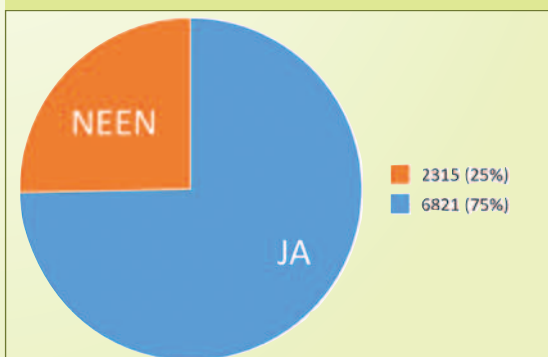
### Spreading van het aantal deelnemers

Uit de provincies Antwerpen en Oost-Vlaanderen ontvingen we de meeste tellingen, respectievelijk 27% en 23%. De inwoners van de provincie Antwerpen hebben duidelijk zeer goed hun best gedaan. Ten opzichte van vorig jaar konden we verhoudingsgewijs dan weer minder mensen overtuigen in Vlaams-Brabant. Dat wil echter niet zeggen dat de huismussen het daar slecht(er) doen dan in de andere provincies. Zelfs de provincies Limburg en Vlaams-Brabant met het laagste percentage behalen toch nog een mooie 17% en 16%.

### Nieuwe tellingen t.o.v. herhaalde tellingen

Niet minder dan 75% van de deelnemers (6821) gaf tijdens het telweekend van 4 en 5 mei 2020 **voor de eerste keer** een telling door. Dit is uitstekend nieuws want dit wil zeggen dat we van bijna zeventuizend nieuwe locaties te weten kwamen of er al dan niet huismussen aanwezig zijn. Het resterende percentage (25%) deed al meerdere keren mee (2315).

### Eerste deelname versus herhaalde deelname [%]

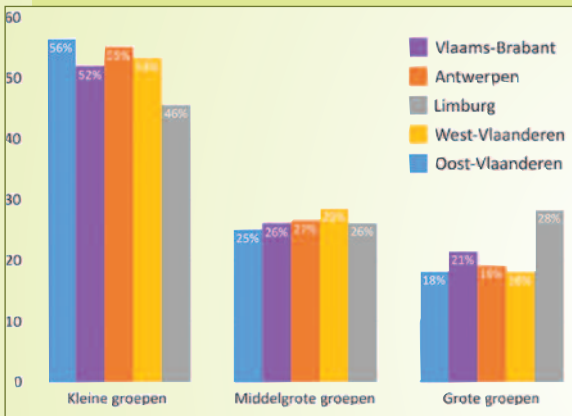




## Kleine en grote kolonies

Op plaatsen waar huismussenkolonies worden waargenomen, is het belangrijk om te bekijken hoe groot die kolonies zijn. Een kolonie van minder dan vijf koppels is dus kwetsbaar. Een grote groep is meteen ook een sterke groep. In een grote groep is de kans immers groter dat er voldoende jongen overleven om de komende generatie veilig te stellen. Uit iedere Vlaamse provincie werden echter vooral kleine groepen gemeld. Hoewel het verschil klein is (2%), werd in Limburg een groter aantal grote groepen (meer dan tien koppels) geteld dan middelgrote groepen (zes tot tien koppels).

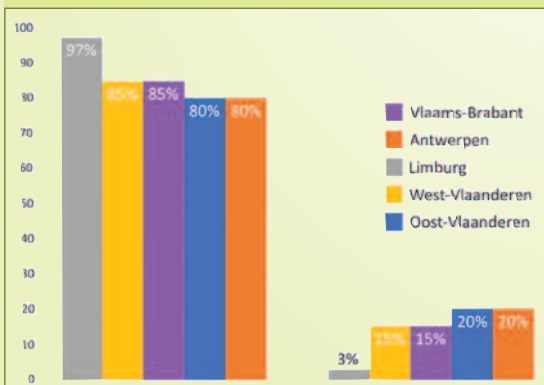
### Groeps grootte per provincie (%)



## Nultellingen

Op onze vraag gaven heel wat deelnemers in 2020 toch ook aan dat ze geen enkele huismus gezien/geteld hebben. Dat vraagt natuurlijk extra motivatie, want aangeven dat er geen enkele huismus in jouw omgeving te horen is, is eigenlijk niet zo prettig om te doen.

### Nultellingen versus tellingen per provincie (%)



Mussen leven, vooral tijdens het broedseizoen, in hechte groepen. Na het broedseizoen, wanneer alle huismusjongen onafhankelijk zijn van hun ouders, zijn de groepen minder hecht. Ze kunnen zich verplaatsen (nooit meer dan 500 meter) om bijvoorbeeld voedertafels te bezoeken of in groep te slapen. Zo bestaan er slaapplekken die 50-100 huismussen kunnen herbergen. Na de winter (februari-maart) bewegen de mussen zich terug naar hun broedplaats. Ze verspreiden zich dan over een bepaalde regio. Op die manier hebben we te maken met genetisch gezonde huismusgroepen.

Dit gebeurt echter niet overal. Veel huismussen in de stad blijven op hun broedplaats omdat ze geen goede 'stapstenen' hebben om zich buiten het broeseizoen te verplaatsen. Het zijn juist die geïsoleerde groepjes die veel kans hebben om uit te sterven. Vooral in de stedelijke gebieden is het belangrijk dat huismussen kunnen beschikken over 'groene stapstenen' om zich enigszins te verplaatsen buiten het broedseizoen en zich te vermengen om zo opnieuw gezonde optimale broedgroepen te vormen. Ook slaapplekken tijdens de winter zijn belangrijk. Dat kan een dichte haag zijn of een aantal struiken samen. Er zijn dus zeker manieren om de huismus te helpen.

## De perfecte habitat voor de huismus?

- Struiken, hagen en klimop in de nabije omgeving waar ze kunnen schuilen en voedsel zoeken
- Een kippenren waar granen en kleine insecten te vinden zijn
- Een tuin waar kruiden en grassen de tijd krijgen om zaden te vormen
- Vers water (dagelijks verversen)
- Meerdere broedplaatsen zoals een mussenloft onder een dakrand
- Open plaatsen met los zand waar de huismus een zandbad kan nemen.

tekst en grafieken  
Vogelbescherming Vlaanderen





## INSECTEN IN DE KIJKER DEEL 7

In dit nummer gaan we in op de orde van de vliesvleugeligen, deze omvat de wespen, mieren, bijen en hommels. Dus ook een uitgebreide en zeer diverse groep van insecten. Het aantal soorten voor ons land wordt geschat op ca. 9.000 soorten, het is hiermee ook de grootste orde binnen de insecten voor ons land. We gaan daarom slechts in op enkele meer bekende en herkenbare families. Over het aantal soorten in het Waasland bestaan weinig gegevens, de inventarisaties zijn zeer fragmentair voor deze orde.

De vliesvleugeligen worden gekenmerkt door twee vliezige vleugels. De achtervleugels zijn vaak met een soort haakjes bevestigd aan de voorvleugels. De vrouwtjes bezitten een legboor waarmee ze de eitjes afzetten. Bij een aantal families is deze geëvolueerd naar een angel waarmee ze kunnen steken. **De angel is niet alleen een verdedigingsmechanisme om mogelijke vijanden af te schrikken, maar deze wordt ook gebruikt om hun prooi te verlammen en is in deze dus ook een aanvalswapen.**

### Wespen

Onze kleinste wespen, de galwespen, zijn vaak maar enkele mm groot, de hoornaar is de grootste vertegenwoordiger bij ons en kan tot 3,5 cm groot worden. Niet alle wespen hebben een angel, bij sommige soorten is de angel ook te klein om een pijnlijke steek bij de mens te veroorzaken. Zoals gezegd is deze een omgevormd eilegorgaan en bezitten dus enkel de vrouwtjes een angel.

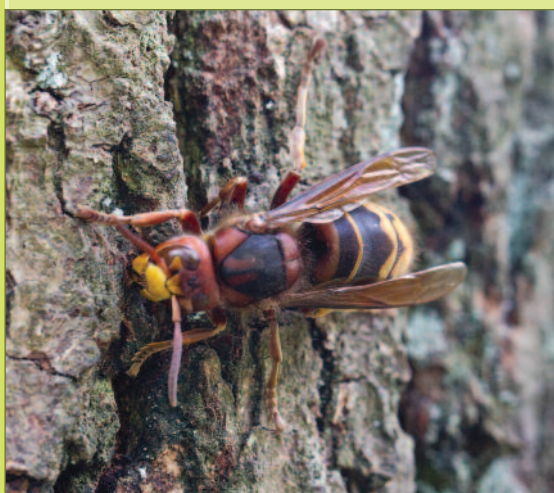


*bladwesp\_Macrophya punctumalbum*

Een goed herkenbare groep zijn de **bladwespen** in tegenstelling tot de andere wespen hebben ze geen wespentaille. Bladwespen zijn vegetariërs, maar ook weer niet allemaal. De legboor van deze lijkt wat op een zaag, de vrouwtjes gebruiken deze om planten te kunnen binnendringen en hun eitjes af te zetten. Bladwespen zijn geen goede vliegers, je ziet ze vaak kruipen over de bladeren.

**Galwespen** zelf krijg je niet zo makkelijk te zien, ook omdat ze zo klein zijn (1 tot 9 mm groot). De gallen die ze veroorzaken vallen wel op. Maar let op gallen worden niet alleen veroorzaakt door galwespen, je hebt ook galmuggen, bladluizen, ... die gallen kunnen vormen. Nadat het vrouwtje eitjes heeft afgezet op een plant, gaat de plant hierop reageren door galvorming. In zo'n gal leeft in de meeste gevallen één larve die zich voedt met het galweefsel. Galwespen kennen vaak een erg ingewikkelde levenscyclus, in een aantal gevallen zelfs zonder de tussenkomst van mannetjes. De eik is één van die bomen die vaak aangetast wordt door allerlei galwespen. Kijk bij een volgende wandeling maar eens

### Hoornaar



### Rode erwtengalwesp





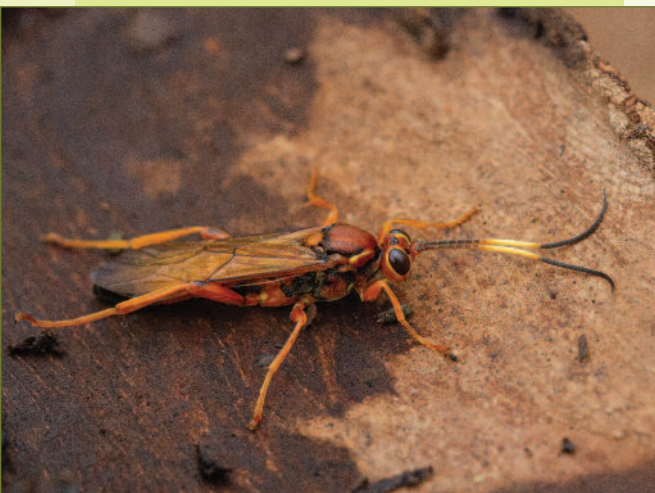


*sluipwesp\_Aptesis nigrocincta*

goed naar de takken en bladeren van een eik. Op wilde rozen kan je de bedeguaargal aantreffen, hij wordt ook wel mosgal genoemd. Deze kan tot 5 cm groot in diameter worden. Deze gal bestaat uit meerdere kamertjes met telkens plek voor één larve.

Deze galwespen kunnen ook te leiden hebben van een aantal parasieten zoals o.a. **sluipwespen**. Sluipwespen beschikken over een taille om u tegen te zeggen. De vrouwtjes hebben vaak een lange legboor, in sommige gevallen is deze zelfs langer dan het lichaam zelf. Met speciale organen kan een sluipwesp haar prooi detecteren. Hierna boort ze met haar legboor een gaatje tot bij een larve en deponeert er een eitje, de geïnfecteerde larve dient dan als voedingsbron. Sluipwespen slagen er ook in

*sluipwesp\_Aptesis nigrocincta*



*goudwesp\_Hedychrum rutilans*

om met hun legboor diep in het hout te boren op zoek naar larven van o.a. houtkevers.

Een andere parasitaire groep zijn de **goudwespen**. Het vrouwtje zet eitjes af in de nesten van solitaire bijen of wespen waarbij de larve zich tegoed doet aan de voedselvoorraad en de larven zelf van hun gastheer. De wespen hebben een metaalachtig groen, rood of blauw lichaam dat prachtig glinstert in de zon.

Een familie die ook behoort tot de vliesvleugeligen zijn de **mieren**. Mieren zijn sociale insecten en leven in kolonies die vooral uit werksters (vrouwtjes) bestaan. Mieren zijn meestal vleugelloos, enkel in het najaar zie je zwermen gevleugelde mieren tijdens hun zogenaamde bruidsvlucht. Dit is een mix van mannetjes en vrouwtjes. Na de paring sterven de mannetjes en de vrouwtjes zoeken een nestplaats. Eens ze deze gevonden hebben smijten ze hun vleugels af of bijten ze deze af. Mieren kunnen grote kolonies vormen, de hopen van de bosmier die je in bossen aantreft bestaan vaak uit enkele miljoenen individuen.

Een laatste familie van de wespen die ik wil behandelen zijn de **sociale wespen**, de bekendste vertegenwoordiger is waarschijnlijk de **gewone wesp** of **limonadewesp**. Ze heeft een slechte reputatie omdat ze graag op zoetigheid afkomt en daarom aangename momenten op een terrasje wel eens durft vergallen. Ze maken een nest van plantenzvezels of droog hout, dit bouwen ze in verlaten muizenesten, onder de grond, maar ook in spouwmuuren of onder een dak.





zamelen stuifmeel en nectar om hun larven te voeden, ze hebben hiervoor een verzamelapparaat, dit ontbreekt bij de wespen. Er zijn ook grote verschillen in levenswijze, sommige leven solitair (zandbijen), andere in kolonies (hommels) of parasitair (wespbijen).

In het voorjaar verschijnen de eerste **zandbijen**. In open zand of steilrandjes maken ze zelf gebouwde nesttjes in de grond. Soms met velen dicht bij elkaar, maar in elk holletje huist maar één vrouwtje. Fantastisch hoe zij telkens weer hun eigen nestje weten terug te vinden.

De **mettselbijen** kent waarschijnlijk iedereen wel, dit zijn de gasten van onze bijenhôtels. Ook deze kan je al in het vroege

#### *limonadewesp of Duitse wesp*

Maar let op niet elke zwart-geel gekleurde wesp zal je lastig vallen, de **Franse veldwesp** die er goed op lijkt bijvoorbeeld is totaal onschuldig en komt helemaal niet af op zoetigheid.

#### **Bijen en hommels**

Een tweede grote groep binnen de vliesvleugeligen zijn de bijen. Iedereen kent de honingbij, maar dit is in feite geen inheemse soort. Bijen en hommels zijn in regel wat forser gebouwd dan de wespen en zijn vaak in meer of mindere mate behaard. Bijen en hommels ver-



#### *Gehoornde mettselbij*

voorjaar waarnemen, de eerste die het nest verlaten zijn de mannetjes. Zij moeten geduldig wachten tot de vrouwtjes de nestplaats verlaten om te kunnen paren. Dit betekent ook dat bij het leggen van de eitjes (vaak meerdere in gescheiden hokjes na elkaar) het geslacht al vastligt. Achteraan in de rij zijn het vrouwtjes en vooraan zitten de mannetjes.

#### *Viltvleckzandbij*





Dit was een hele boterham, en weet dat maar een beperkt aantal groepen aan bod zijn gekomen. Maar kijk eens op de website van Natuurpunt, misschien is er wel ergens in de buurt een cursus 'bijen en wespen', en in deze corona-tijd gaan er heel wat hiervan online door, je moet u dan zelfs niet verplaatsen.

In het laatste nummer komt de laatste orde aan bod, deze van de kevers, ook een orde met een zeer groot aantal vertegenwoordigers in ons land.

*Marc Bogaerts  
Foto's Brigitte Van Passel*

*wespbij *Nomada spec**

Ik wil toch ook nog even stilstaan bij de **wespbijen**, ook omdat je ze makkelijk kan waarnemen en ze goed op een wesp lijken. Wespbijen zijn nestparasieten, ze leggen hun eitjes o.a. in nesten van de zandbij. Wespbijen zijn geel-zwart (soms ook wat roodachtig) gekleurd en hebben ook de typische wespentaille, maar toch behoren ze tot de bijen.

Ik wil eindigen met de **hommels**. Hommels leven sociaal in kleine kolonies, maar vele malen kleiner dan die van de honingbij. Meestal leven er ergens tussen de 50 en de 400 individuen in één kolonie, vaak in een oud muizennest of ook wel eens in een verlaten nestkastje. Hommels zijn niet agressief en zullen enkel steken als ze zich bedreigd voelen.

*weidehommel*





## 11 KM WANDELEN VIA 11 TRAGE WEGEN IN BELSELE

Deze wandeling is gemaakt door De Raaklijn met medewerking van het stadsbestuur Sint-Niklaas. De Raaklijn vzw is reeds meer dan 20 jaar actief rond wandelwegen in Belsele.

De trage wegen vormen samen met de waterlopen in Belsele gevarieerde wandelroutes.

Via onze webstek [www.deraaklijn.be](http://www.deraaklijn.be) kan je kennismaken met veel meer trage wegen die ons dorp rijk is en kan je deze wandeling ook te bekijken.

Belsele telt volgens de atlas 69 wegens. De nummers 1 tot en met 31 waren toen al straten.

**De nummers 32 tot 69 zijn wegens.**

**We kunnen een kleine opdeling maken als volgt:**

- **volledig toegankelijk** vb. Weduwe Voswegel nr. 52, dit is de wegel tussen de Gouden Leeuwstraat en Puiveldecentrum.
- **gedeeltelijk toegankelijk** vb. Pastorijwegel nr. 35, dit is de wegel tussen Belseledorp en de Waterschootstraat.
- **illegaal afgesloten of ingepalmd** vb. Houtakkerswegel nr. 54, dit is de wegel tussen de Kouterdreef en de Hooimanstraat.
- **Volledig afgeschaft** vb. Sint-Andrieswegel nr. 58, die volledig is verdwenen in de verkaveling Molenvijk.

## De 11-wegenwandeling start aan de Oxfam-wereldwinkel

(Koutermolenstraat 8, Belsele)

**Via deze wandeling kan u kennismaken met:**

1. **Kuilstraat** (Atlasnr. 66) Lengte wegel: 726 meter, Van Kleemstraat naar Kleemstraat.
2. **Kleine Colliestraat** (Atlasnr.67) Lengte wegel: 466 meter, Van Kleemstraat naar Colliestraat.
3. **Marinswegel** (Atlasnr. 64) Lengte wegel: 900 meter, Van Eikenlaan naar Groenstraat.
4. **Stadhoudersboswegel** (Atlasnr. 41) Lengte wegel: 2005 meter Van Eikenlaan naar Groenstraat / Groenstraat naar Gentstraat/ Gentstraat naar Omloopdreef. In deze wandeling doet u het deel vanuit de Groenstraat naar Eikenlaan.

5. **Puiveldewegelken** (Atlasnr. 63) Lengte wegel: 490 meter, Van de Eikenlaan naar de Bosstraat.

6. **De Kruiswegel** (geen Atlasnr.) Van de Bosstraat tot de Weduwe Voswegel. Lengte wegel: 500 meter.  
*De wegel nemen rechtover de weide van de manège De Gulden Sporen of net voor huisnr. 60.*

7. **Weduwe Voswegel** (Atlasnr. 52) Lengte wegel: 1670 meter, Van de Kruisstraat (Puivelde) tot de Gouden Leeuwstraat. In deze wandeling doet u het deel vanuit de Kruiswegel naar de Gouden Leeuwstraat.

8. **Drie Schauwenwegel** (Atlasnr. 53) Lengte wegel: 346 meter, Van Gouden Leeuwstraat tot Burmstraat.

9. **Burmstraat** (Atlasnr. 29) Lengte wegel: 300 meter Deze zandwegel is een uitloper van de verharde Burmstraat naar de Sinaaiwegel en naar de Boskapel.

10. De **Bezenkoekwegel** (geen Atlasnr.) De wegel is wel officieel geworden door jarenlang openbaar gebruik Van de Sinaaiwegel (Boskapel) tot de Kouterstraat Lengte wegel: 500 meter

11. De **Kouterwegel** (Atlasnr.33) Lengte wegel: 1800 meter Van de Koutermolenstraat tot de Hooimanstraat. In deze wandeling doet u het deel vanaf de Kouterstraat tot de Koutermolenstraat

**Digitaal hulpmiddel :**

Als U werkt met <https://nl.wikiloc.com> Zoek daar: "11 km wandelen langs 11 trage wegen in Belsele "

**Ontdek al wandelend 4 andere trage wegenlussen in Belsele mbv onderstaande GR-codes**

west



ts00



zuid



noou

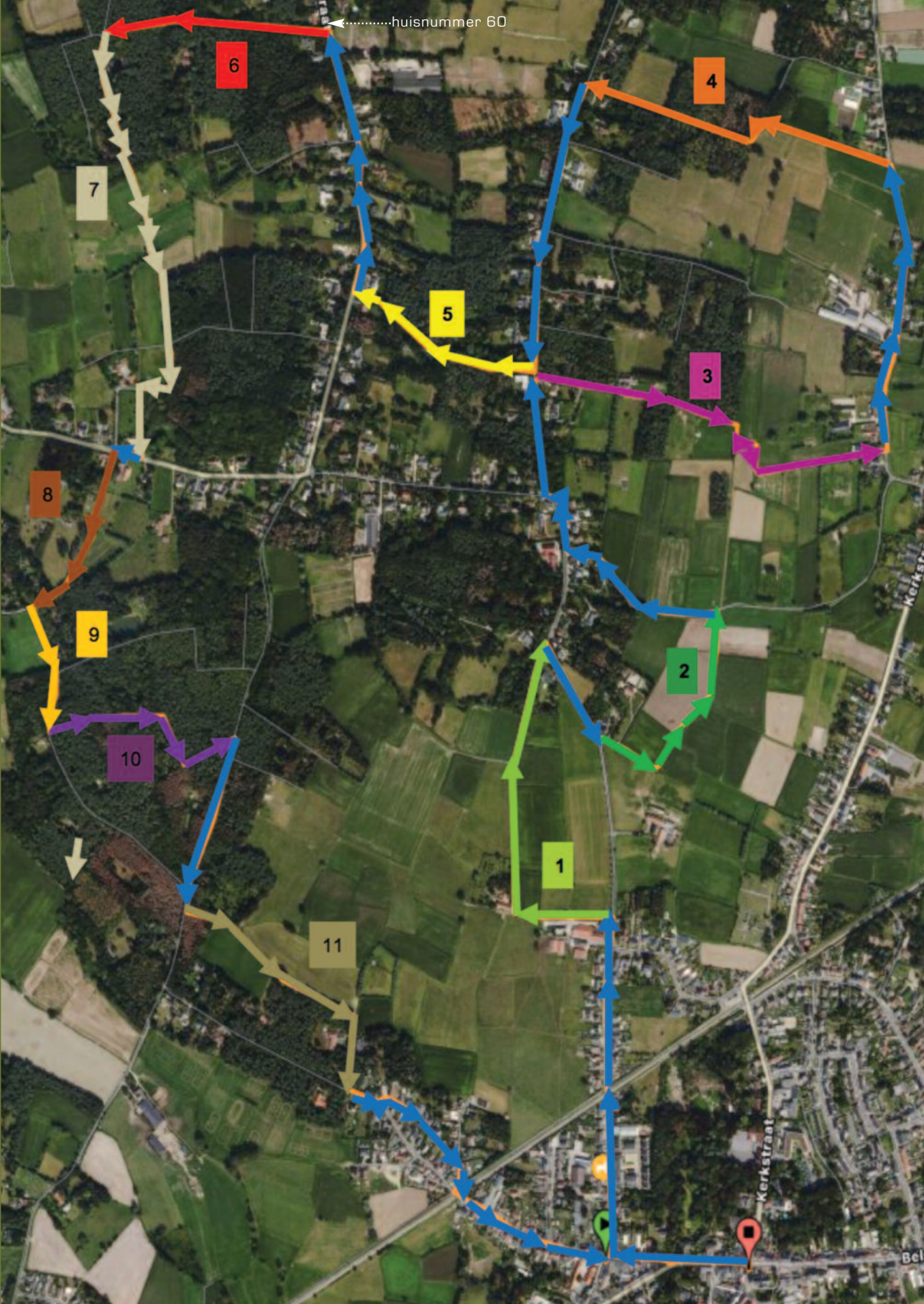


DE RAAKLIJN vzw

Werkgroep Trage Wegen Belsele

**KLIC** [www.abllo.be/klik](http://www.abllo.be/klik)

.....huisnummer 60



6

4

7

5

3

8

9

2

10

1

11

Kerkstraat

Bel



## DE PADDENCRASH VAN 2020

Gaat 2020 de geschiedenis in als een veelzijdig rampenjaar?

Bedroevend weinig amfibieën werden overgezet in de Kerkstraat in Tielrode! Het 13e jaar, toevallig ... dat in deze straat een ploeg vrijwilligers de veiligheid van deze kwetsbare wezens waarneemt.

161 amfibieën, waarvan 154 padden, een paar kikkers en salamandertjes. Enkel in 2008 waren er nog minder. Dat was het eerste jaar dat er een overzetactie doorging op deze plaats. Toen kon het nog deels aan de onkunde van de vrijwilligers te wijten zijn. Nu zijn we geneigd de droge zomers als deel van de oorzaak aan te wijzen maar de twee vorige jaren waren er wel veel. Dus daar kunnen we niet zeker van zijn.

Voor de schermen geplaatst werden waren er al wel een paar overstekende padden gezien, en vonden we ook enkele slachtoffers. We hopen dat velen toen veilig zijn aangekomen maar die aantallen kennen we niet en tellen niet mee.

**Voor de heikkicker in Limburg is de droogte alvast wel fataal.** Door een totale verdroging van het landbiotoop konden heikkickers aan land niet voldoende voedsel vinden en ook noodzakelijk vochtige schuilplekjes waren overal volledig opgedroogd. Er werd gehoopt dat de 'legseldip' van 2019 eenmalig zou zijn en dat de populaties zich in 2020 deels zouden kunnen herstellen. Helaas ...op locaties waar in 2018 nog 800 legsels werden geteld, konden in 2020 nog slechts 3 legsels worden gevonden.

Jaar	Heentrek			Slachtoffer		
	Padden	Kikkers	Salamanders	Padden	Kikkers	Salamanders
Totaal 2020	154	3	4	34		2
Totaal 2019	594	6	9	130		11
Totaal 2018	1.022	18	12	110	1	2
Totaal 2017	387	4	6	102		
Totaal 2016	245	6	4	67		2
Totaal 2015	314	16	13	41	46	4
Totaal 2014	232	13	7	107	3	5
Totaal 2013	292	13	2	78	4	3
Totaal 2012	233	8	2	119		
Totaal 2011	445	18	11	232	1	3
Totaal 2010	1.045	22	12	214		9
Totaal 2009	360	8	5	221		15
Totaal 2008	102	39	2	87	3	

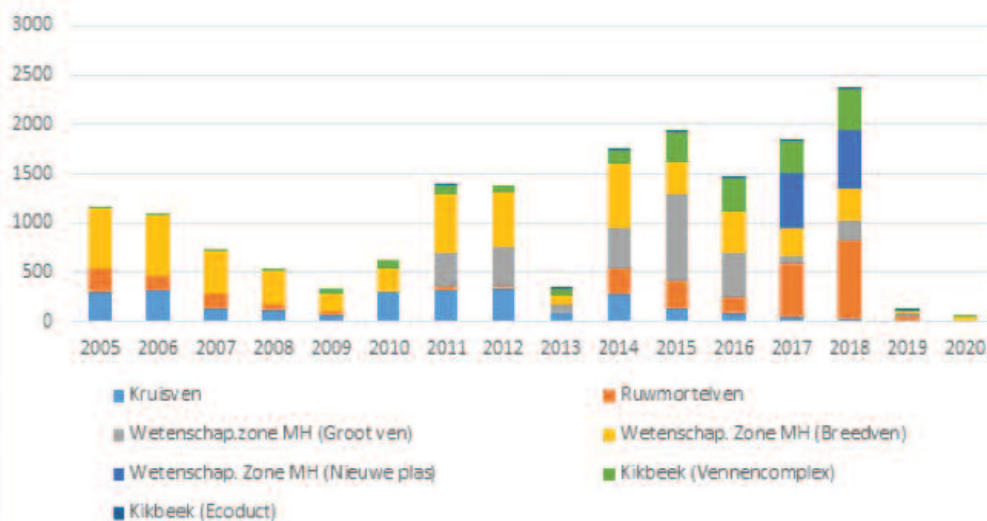
Toch ook goed nieuws.

Een opsteker voor de paddenploeg van de Kerkstraat is het groeiende aantal vrijwilligers dat de handen uit de mouwen komt steken. Dit jaar kwamen Herman, Dagmar en biologe Joke met haar gezin de ploeg versterken. Ook Kevin die werkzaam is bij INBO (Instituut voor Natuur en Bosonderzoek) en een belangrijke rol speelt in het poelenbeheer op het provinciaal domein Roomacker kondigde zich aan om aan de volgende acties deel te nemen.

We verwelkomen deze vier aanwinsten van harte en hopen dat de editie 2021 een positieve wending voor onze amfibieën en menig andere wezens krijgt.



aantal roepende mannetjes heikkicker



11 KM WANDELEN IN HAASDONK

De wandelkaart op volgende pagina is gebaseerd op *openstreetmap*. Zie [www.openstreetmap.org](http://www.openstreetmap.org). "OpenStreetMap is een kaart van de wereld, gemaakt door mensen zoals u en vrij te gebruiken onder een open licentie."

Deze noordelijke luswandeling in Haasdonk trekt omheen de dorpskern. Je kan in principe overal beginnen. Op de kaart (zoz) is de kerk van Haasdonk als **startpunt S1** aangegeven. Een **alternatieve startplaats S2** kan Hof ter Saksen zijn, waarbij een bijkomende verkenning van Hof ter Saksen een lekker dessert vormt. Trouwens in 'normale' tijden kan je op zondag en woensdag (2u-6u) de cafetaria van Hortus ter Saksen een bezoekje brengen.

**[S1]** Wandel je mee vanaf de kerk? *We bewandelen de lus tegengesteld aan de draaizin van de wijzers van een uurwerk. (Tegenuurwerkwijzerszin ...)*

Neem de weg naast het kerkhof (200m) en helemaal op het eind **[2]** ga je links tot de Mandemakerstraat, dan via de Blokmakerstraat naar Keizerstraat **[3]**.

Daar ga je rechts ; vervolgens, na 600m, kom je op de Heirbaan **[4]**.

Daar neem je links een dreef waarin 'Hof ter Snoecke', een oude omwalde hoeve, is gelegen.

Wandel 600m tot de Melselestraat **[5]**.

Hier sla je linksaf. Na ongeveer 150 meter **[6]**, rechts voetweg 49 nemen en 1 km volgen tot een asfaltweg **[7]**, daar links, vervolgens rechts inslaan. Deze dreef in Hof ter Saksen uitwandelen tot de Zandstraat **[8]**.

*Een bezoekje aan Hof ter Saksen brengen is zeker de moeite waard!*

Nu 200 meter naar links tot de Oude Baan **[9]**. Deze smallere asfaltweg 800 meter volgen **[10]**,



kasteel van Hof ter Saksen



omgeving fort Haasdonk

dan links 1200m stappen op een wandelpad (een vroegere spoorweg). Ondertussen de Kruisstraat 'kruisen'! Als je niet meer verder kunt **[11]** naar links een boswegel 900m blijven volgen. Je komt in de wijk 'Dennenlaan' **[12]**.

Deze uitwandelen (800m.) tot in de Stuurstraat **[13]**. Daar rechts nemen (ongeveer 200m).

Een boswegel links **[14]** inslaan en 300 meter volgen tot de Tassijnslaan **[15]**.

Daar links nemen en 600m volgen op het afgescheiden fietspad tot juist voorbij het kruispunt 'De Bank' **[16]**. Daar sla je rechts een dreef in.

*Hier is een variant mogelijk.*

Na 200m **[17]** links afslaan tot je na 450m in de Vestingsstraat, vroeger Fortstraat, komt **[18]**.

*Rond de wal van het fort wandelen is best een aangename variant.*

Deze kasseiweg volg je naar links (500m) tot de Bergstraat **[19]**. Oversteken en in de Buynderwegel wandelen (430m ) tot de Perstraat **[20]**.

Daar even links, dan rechts de Blokmakerstraat in. Na 100 meter in de haakse bocht de wegel recht-door nemen tot het kerkhof **[2]**.

De lus is hier gesloten! De kerk zie je aan de linkerkant, dus nog 200 m wandelen.

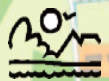
**Proficiat, je hebt het gehaald !**

De tocht kan ook met de fiets worden gereden. Misschien moet je voor heel kleine stukjes naast je fiets wandelen.

Deze wandelroute is niet aangegeven door bordjes en heeft ook geen naam. De totale lengte van de basiswandeling is ongeveer 11 km. Je kan zelf de **basiswandeling uitbreiden** met verschillende varianten

Opmerkingen, vragen of suggesties kan je door-mailen naar [gilbert.cant@gmail.com](mailto:gilbert.cant@gmail.com)





NA

Hof ter Saksen

7

5

6

Hof ter Snoecke

Melsestraat

Hof ter Saksen

S2

8

Zandstraat

9

Oude Baan

HAASDONK

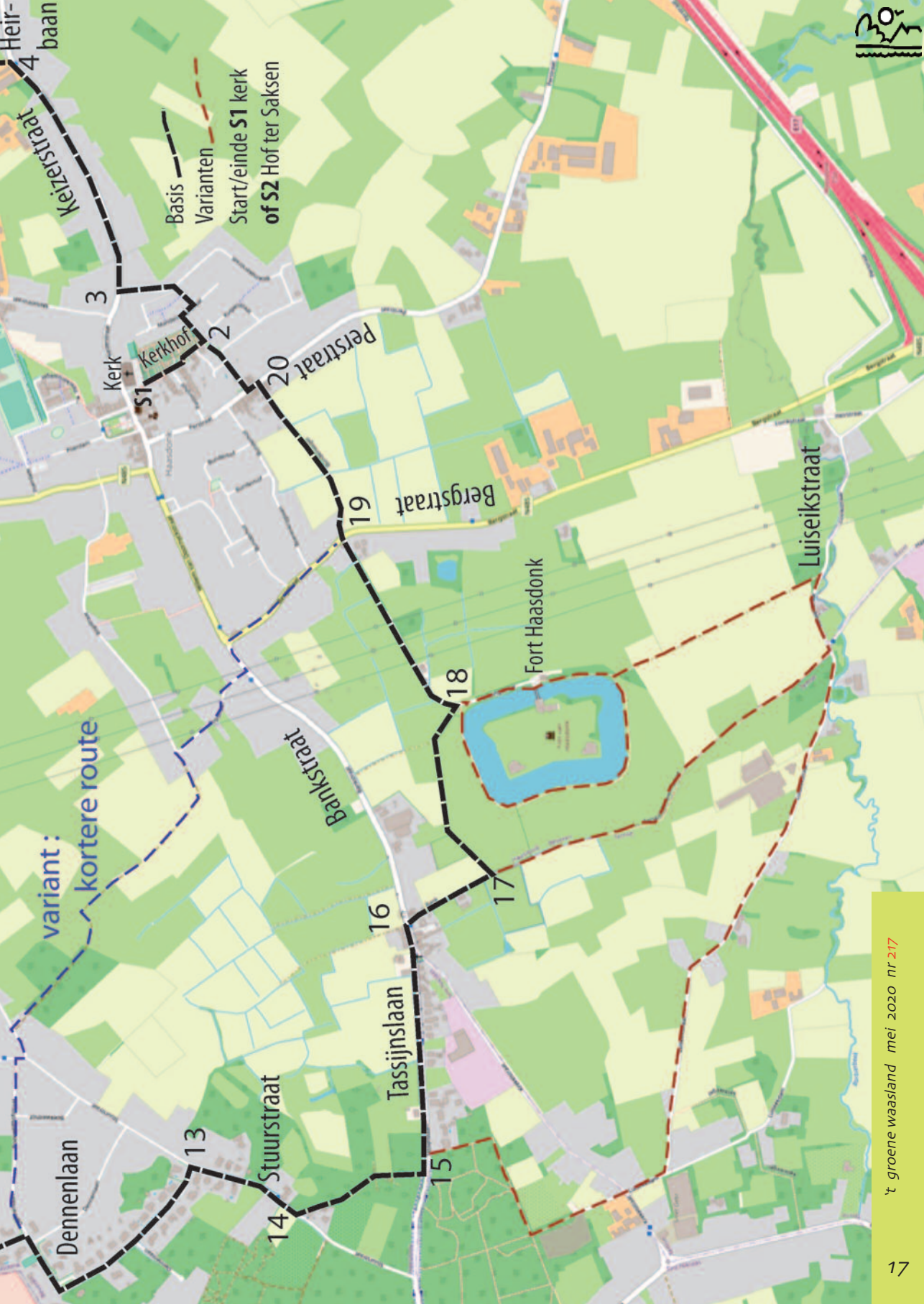
10

Kruisstraat

11

12





Basis  
Varianten  
Start/einde S1 kerk  
of S2 Hof ter Saksen

variant:  
kortere route



**JE VOLGENDE VAKANTIEBESTEM-  
MING, LEKKER IN DE BUURT:  
STREEK-GR (175 KM)  
WAAS- EN REYNAERTLAND**

De route start in Lokeren en eindigt na 175 km in het Nederlandse Hulst. Ze is in beide richtingen volledig geel-rood bewegwijzerd. De helft van het traject is onverhard. Het kronkelt door onze regio, vooral langs autovrije paden. De route neemt je mee op een ontdekkingsstocht langs schilderachtige oevers, prachtige landschappen, uitgestrekte landbouwgronden, waardevolle relictten en karaktervolle dorpen.

Het Waasland en het Land van Hulst bieden naast een gevarieerd en charmant landschap ook een rijke geschiedenis en heel wat cultureel erfgoed.

De route komt in de buurt van maar liefst acht treinstations heel wat bushaltes. Zelfs je auto kan thuis blijven naar je volgende vakantiebestemming!

*Fred Van Remoortel – ABLLovzw*

**De volledige routebeschrijving op:**

[www.groteroutepaden.be](http://www.groteroutepaden.be).

Zoek daar: *Waas-en reynaertland*.

Of via [www.abllo.be](http://www.abllo.be) /KLIK

([www.groteroutepaden.be/nl/streek-gr-waas-en-reynaertland-topo](http://www.groteroutepaden.be/nl/streek-gr-waas-en-reynaertland-topo))

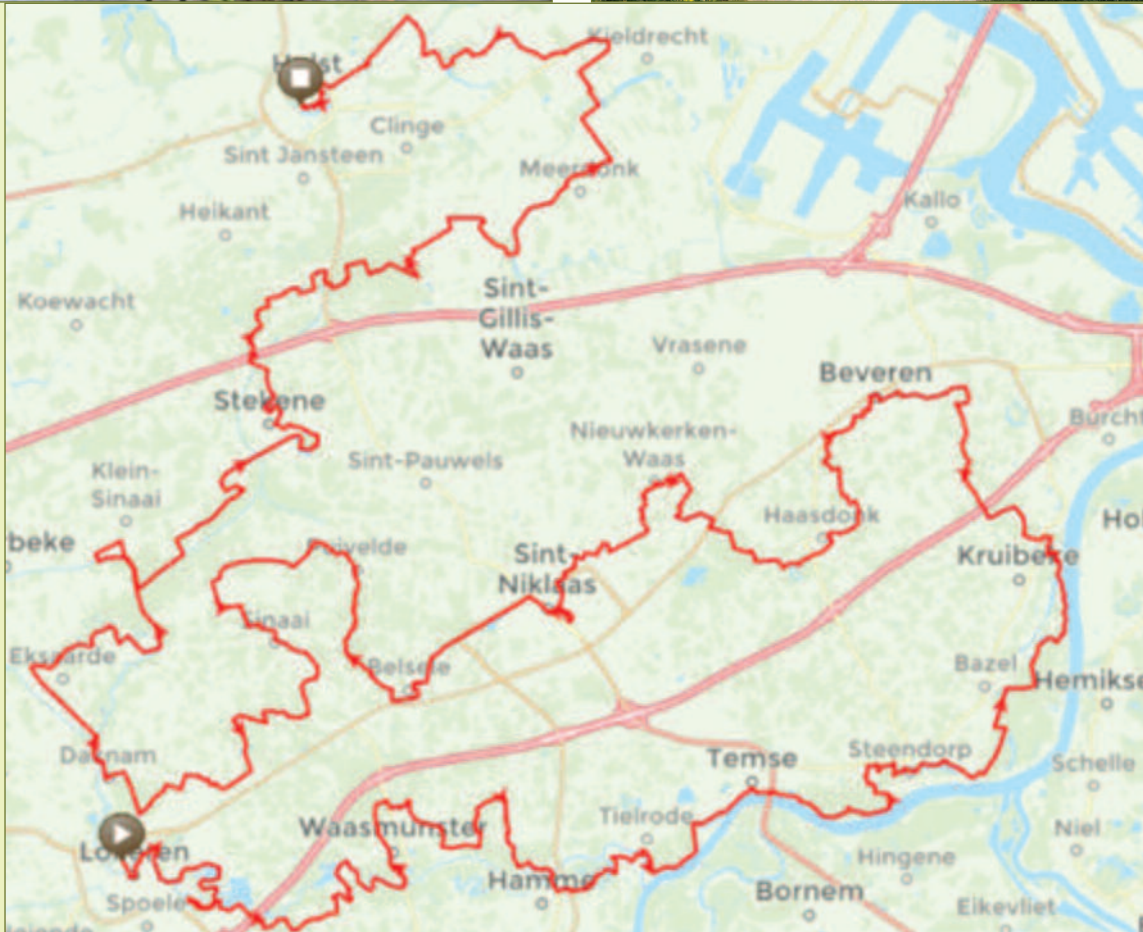
Hier kan je ook een uitgebreide gids van deze en vele andere routes bestellen.

**Afbeeldingen :**

- kaartje, betekenis geel-rode strepen en cover wandelgids uit webstek van GR-paden
- foto's Floris De Canne



<b>GR</b>	<b>STREEK-GR</b>	
		Rechtdoor wandelen
		Rechts afslaan
		Links afslaan
		Verkeerde weg
<b>VARIANT</b>	<b>AANLOOPROUTE OV</b>	
		Alternatieve bewegwijzering





## NIEUWKOMERS IN HET WAASLAND DEEL 7:

### Pantsertroepen ter land en ter water

Het Waasland is een waterland. Chinese wolhandkrabben, exotische lettersierschildpadden, en Amerikaanse rivierkreeftjes, ze voelen zich hier lekker thuis. Deze gepantserde dieren zijn helemaal niet onschuldig en vormen een bedreiging voor de inheemse natuur. In vorig artikel beperkten we ons tot de uitheemse moerasschildpadden. Deze keer focussen we ons op de kreeften en de krabben.

### De Chinese wolhandkrab

De Chinese wolhandkrab (*Eriocheir sinensis*) komt van nature voor in de gematigde rivieren en kustwateren van China, Korea en Japan. Ze is als verstekeling meegereisd in het ballastwater van schepen. Ballastwater wordt gebruikt om de diepgang, stabiliteit en sterkte van een zeeschip te verbeteren wanneer het schip niet of onvolledig

geladen is. Wanneer het schip in een volgende haven meer lading krijgt, loost men het ballastwater dat men als extra gewicht vervoerde. In dat ballastwater kunnen eitjes, larven, jonge en volwassen organismen zitten, die samen met dat water werden opgezogen. Als deze levende wezens in een geschikte omgeving komen waar ze geen natuurlijke vijanden hebben, kunnen ze zich massaal verspreiden. Dat is nu net met de Chinese wolhandkrab gebeurd.

In 1912 belandde ze voor het eerst in Europa. Ze werd toen samen met het ballastwater van een schip geloosd in de Weser, een rivier in Duitsland. Van daaruit, maar ook aan boord van andere schepen, begon de kolonisatie van de kusten en rivieren langs de Noord- en de Oostzee. De eerste waarneming in België dateert van 1933, toen de eerste krabben opdoken in het Antwerpse havengebied. Deze krab heeft het hier erg naar haar zin, want tot voor haar komst leefde er geen enkele zoetwaterkrab in Europa. In Vlaanderen komt ze voor langs de kust, de Schelde en haar zijrivieren en kanalen. Op de website [waarnemingen.be/species/16663/](http://waarnemingen.be/species/16663/) werden niet minder dan 964 waarnemingen gemeld voor gans Vlaanderen en het Waasland is bijzonder goed vertegenwoor-

100 wolhandkrabben Rupelmonde Kris De  
keersmaeker 19 september 2009





*manneling wolhandkrab Rupelmonde 23 september 2016 Anna Schneider*

digd met meldingen uit alle gemeenten langs de Schelde en de Durme en in het ganse havengebied. Ze wordt zelfs aangetroffen in vijvers die kilometers van de rivieren liggen, zoals in Hof ter Saksen. Voorzichtige schattingen spreken van miljoenen exemplaren in de Vlaamse wateren.

Deze zoetwaterkrab brengt de grootste tijd van haar leven in brak en zoetwater door. De paring gebeurt echter steeds aan zee. Daarvoor trekken de volwassen dieren in september-oktober naar de

*wolhandkrab vrouwtje Rupelmonde 23 september 2016 Anna Schneider*



strandwateren. De mannetjes sterven na de bevruchting van de eitjes. De vrouwtjes dragen de eitjes mee en overwinteren in diepere wateren om deze eitjes te laten ontwikkelen. In de lente keren ze naar het brakke water terug om de larven los te laten. De wijfjes sterven na het vrijzetten van de larven. Deze ontwikkelen zich tot kleine krabbetjes om vanaf mei de rivieren op te trekken. Tijdens hun trektochten in de herfst naar zee (volwassen dieren) en in mei

stroomopwaarts (jonge krabben) kun je ze massaal aantreffen bij hindernissen op hun weg. De diertjes hebben er geen probleem mee om het water te verlaten en je kunt ze ook op land aantreffen. Tijdens de trekperiodes zijn er tientallen exemplaren waar te nemen in Doel (Paardenschor), Kallo (Ketenisschor), de kaai van Rupelmonde, het Schouselbroek in Temse en tal van andere plaatsen. Na vijf tot zes jaar zijn de dieren volwassen en trekken opnieuw naar zee om te paren.

Grote exemplaren van de wolhandkrab hebben een vierkantig lichaamsschild van om en bij de 8 cm. Op de zijanten en tussen de ogen bevinden zich telkens vier uitsteeksels op het schild. Het onderscheid tussen mannetjes en

vrouwtjes is zeer duidelijk te zien aan de onderkant van het schild. Op de onderkant van het schild van een mannetje zie je een zeer duidelijke klokvorm. Bij een vrouwtje ontbreekt deze. Het meest indrukwekkend zijn de lange spinachtige poten, waarmee je al snel tot zo'n 30 à 40 cm krab komt. Hun naam hebben ze te danken aan de rijen ruige haren op poten en scharen. De scherpe nagels laten hen toe om op steile wanden te klauteren en hollen



te graven. Het zijn vooral de kleinere exemplaren die holen graven waarin ze zich overdag verschuilen. 's Nachts verlaten ze hun holen om voedsel te zoeken.

De Chinese wolhandkrab is een omnivoor en eet alles wat ze te pakken krijgt. Tijdens hun massale trektochten laten ze een spoor van vernieling en voedselgebrek na. Ze zijn erg goed bestand tegen vervuiling. In zuivere waterpartijen vernielden ze dan weer praktisch de ganse watervegetatie. Stilletjes aan zijn er inheemse dieren die de wolhandkrab - en vooral dan de larven ervan - als voedsel ontdekt hebben. We kunnen maar hopen dat door de verbeterde waterkwaliteit steeds meer natuurlijke vijanden voor deze exoot komen. Maar voorlopig lijkt er geen rem te staan op hun ongebreidelde toename. De import van Chinese wolhandkrabben via het ballastwater is gelukkig grotendeels gestopt. Jaarlijks wordt er ongeveer 10 miljard ton ballastwater over de wereld getransporteerd. Omdat men nu beseft welke gigantische risico's men loopt met de verspreiding van invasieve exoten, wordt het ballastwater immers verplicht behandeld om te vermijden dat deze ongewenste verstekelingen de reis overleven.

In China zijn wolhandkrabben een grote delicatesse. In Chinese metro's staan er zelfs automaten waarin levende krabben verkocht worden (in winterslaap, op een temperatuur van 5°C). In theorie zou het een oplossing kunnen zijn om de krabben massaal weg te vangen en ze te exporteren naar China. De trek in het najaar, zou daarvoor alvast het meest geschikte moment zijn, omdat de volwassen dieren gemakkelijk te vangen zijn. De Vlaamse Milieumaatschappij (VMM) heeft een bijzonder succesvolle krabbensleuf geïnstalleerd op de Kleine Nete in Grobbendonk. Deze sleuf bestaat uit een diepe goot, op de bodem van de rivier. Vissen ondervinden geen hinder van deze sleuf. De krabben kunnen echter niet zwemmen en kunnen daardoor niet ontsnappen uit de sleuf. Ze worden via schuin oplopende buizen in opvangbakken geleid. Tijdens het eerste halfjaar van 2019 werden met deze val 715.000 krabben gevangen. Eigenlijk is dat nog een habbekrats als je weet dat elk vrouwtje 250.000 tot 1 miljoen eitjes kan leggen. Jammer genoeg zijn onze waterbodems nog steeds sterk vervuild, waardoor deze eetbare krab-

ben, niet geschikt zijn voor menselijke consumptie. De gevangen krabben worden daarom gedood en vernietigd.

### Rivierkreeftjes

Eeuwenlang stond onze inlandse Europese rivierkreeft (*Astacus astacus*) bekend om zijn culinaire waarde. Omwille van haar uitstekende smaak kreeg ze in de volksmond de bijnaam 'Edelkreeft'. Ze waren dan ook een heuse delicatesse en werden op grote schaal geconsumeerd. Door een overexploitatie gingen tegen het begin van de 19e eeuw de meeste populaties sterk achteruit. Omdat de kreeftenverkopers vreesden voor hun baan, voerde men in de tweede helft van de 19e eeuw Amerikaanse rivierkreeften in met de bedoeling om deze snel groeiende kreeften in buitenvijvers te kweken, waaruit ze heel gemakkelijk ontsnapten. De commercianten zagen dollartekens in hun ogen, want de Amerikaanse rivierkreeften groeien veel sneller dan hun Europese neven en geven dan ook een hoger rendement. Jammer genoeg wist men toen niet dat de Amerikaanse kreeften in hun oorspronkelijke leefomgeving geplaagd worden door tal van ziektes en parasieten. Een schimmelachtige parasiet, *Aphanomyces astaci*, bleek bijzonder dodelijk te zijn voor onze Europese rivierkreeft. Ze leeft op het schild van rivierkreeften. Als ze de kans krijgt, dringt ze echter door tot in het lichaam van de kreeft en sterft deze. De Amerikaanse rivierkreeften waren samen met deze parasiet geëvolueerd en overleven deze. De Europese rivierkreeft was echter compleet weerloos en stierf massaal uit door deze kreeftenpest. De kreeftenpest is zéér besmettelijk en één van de oorzaken waarom de inheemse rivierkreeften nu zo zeldzaam zijn. De kreeftenpest maakt dat de herintroducties van de Europese rivierkreeft faliekant zinloos zijn. Het verlies aan habitat en een algemene achteruitgang van de waterkwaliteit betekenden de doodsteek voor de Europese rivierkreeft in Vlaanderen. In Vlaanderen werd ze voor het laatst waargenomen in Lanaken in 1945.

In de Voorpost van 8 oktober 1982 verscheen het hoopvolle bericht dat voor het eerst na minstens 25 jaar opnieuw een rivierkreeft was gevangen in de Oude Schelde te Weert. Men weet dit toe aan een verbeterde waterkwaliteit en zag daarin een



Afgelopen jaren heeft men in het Waasland bovendien meerdere waarnemingen gedaan van de rode Amerikaanse rivierkreeft of Louisiana kreeft (*Procambarus clarkii*). Men trof deze diertjes of sporen ervan aan in de Lokerse Moervaartmeersen (Joris Everaert op 30 december 2019) en in het Groot-Broek in Hamme (Frans Van Havermaet en Leo De Ridder).

Er zijn wel wat gelijkenissen met deze Amerikaanse rivierkreeften en de eerder besproken Chinese

wolhandkrab. In een vijver of rivier met veel waterplanten en een rijke fauna, zullen de rivierkreeften en krabben eerst de waterplanten en alle aquatische organismen die ze kunnen grijpen opsmullen of vernietigen. Amfibieën, insectenlarven, scheldieren en kleine ongewervelden zijn een geliefde prooi. Wanneer alle waterplanten verdwenen zijn, schakelen ze over op andere voedselbronnen tot hun omgeving een steriele en dode onderwaterwoestijn wordt waar naast een grote hoeveelheid hongerige kreeften en krabben niet veel meer gevonden kan worden. De kreeften schromen zich niet om dan over te schakelen op kannibalisme.

Deze Amerikaanse kreeften en Chinese krab zijn waterdieren met kieuwen die lang op het land kunnen overleven wanneer ze op zoek zijn naar voedsel of nieuwe leefgebieden. Ze zijn vaak drager van ziekteverwerkers die dodelijk zijn voor inheemse organismen. De rivierkreeften, graven net als de Wolhandkrab holen in dijken en vormen daardoor een bedreiging voor de waterhuishouding.

De Amerikaanse rivierkreeften hebben nog een aantal troeven tegenover de inheemse Europese rivierkreeft. Ze hebben een hoger metabolisme, groeien sneller en zijn veel vlugger geslachtsrijp. Ze zijn bovendien beter bestand tegen vervuiling en zijn veel agressiever dan hun bravere Europese neven.

*foto rode Amerikaanse rivierkreeft Leo de Ridder 20120928*

hoopvol teken. Het dier was donker van kleur vermeldt het artikel nog. Waarschijnlijk betrof het een gevlekte Amerikaanse rivierkreeft (*Orconectes limosus*). Recente waarnemingen van Marleentje Paelinckx op waarnemingen.be lijken dit in ieder geval te bevestigen. Ze kon mooie foto's nemen van een gevangen exemplaar op 28 september 2019. Deze Amerikaan lijkt het erg naar zijn zin te hebben in onze contreien, want er zijn ook waarnemingen gemeld uit Lokeren (Moervaartmeersen en de zuidlede), in Berlare (Nieuwdonk en Donkmeer), Waasmunster (Hamputten), Bornem (Oude Schelde en Breeven), Verrebroek (Vrasenepolder) en in Tielrode (Roomacker). In het provinciaal domein Roomacker hebben duikers grote aantallen rivierkreeftjes waargenomen in de Roomacker- en de Appelsvoordepuit.

*gevlekte rivierkreeft Weert Marleentje Paelinckx 28 sept 2019*





## 'GROOT MOLSBROEK' IN LOKEREN EN WAASMUNSTER IS EEN ERKEND NATUURRESERVAAT

Het Molsbroek in Lokeren bekwam in 1981 als één der eerste in Vlaanderen het statuut van erkend natuurreservaat. De regionale natuurvereniging vzw Durme zorgt er voor het beheer in nauwe samenwerking met De Vlaamse Waterweg, die eigenaar is van dit gevarieerde domein van 75 ha. Een natuureducatief ingerichte wandeldijk slingert doorheen het gebied en biedt de bezoeker een prachtig uitzicht op moeras, rietvelden, broekbossen, vochtige graslanden en rivierduinen.

Aanpalend aan het Molsbroek werden nadien gronden aangekocht met als doel ze als natuurreservaat te beheren. Het Agentschap voor Natuur en Bos verwierf in 1995 het rivierduin 'Molsbergen' en in 1997 samen met het gemeentebestuur van Waasmunster de vroegere zandwinningsplassen 'De Hamputten'. In uitvoering van het Sigmaplans werd in 2012 het grootste deel van 'De Hagemeeers' ten zuiden van het Molsbroek aangekocht door dit Agentschap. Ondertussen kon vzw Durme ook enkele percelen vochtig grasland in 'De Hagemeeers' en onlangs bij 'De Hamputten' aankopen. Na uitgebreid overleg en overeenkomsten met alle betrokken partijen vormen deze reservaatgronden nu samen 'Groot Molsbroek' met een oppervlakte van 122 ha. Het bezoekerscentrum Molsbroek, in 1985 gebouwd door het stadsbestuur van Lokeren, is een uitstekende basis voor personeel en vrijwilligers die in de toekomst zullen zorgen voor het natuurbeheer en talrijke natuureducatieve activiteiten in 'Groot Molsbroek'.

### Minister Demir erkent 'Groot Molsbroek' met een evenwichtige toegankelijkheidsregeling

Begin maart van dit jaar heeft minister Demir het dossier 'Groot Molsbroek' goedgekeurd. Daardoor wordt het beheerplan bekrachtigd en kunnen eenmalige inrichtingswerken, zoals het verbeteren van modderige wandelpaden of de ecologische inrichting van de oevers, rekenen op een betere subsidiëring. Tevens worden een reeks beschermde maatregelen uit het decreet Natuurbehoud van kracht. Daarnaast is ook de toegankelijkheidsregeling goedgekeurd met meer dan 8 km steeds toegankelijke wandel- en fietspaden en een evenwichtige regeling voor het vissen in 'De Hamputten'. Na herhaald overleg met de vissers, het Agentschap Natuur en Bos, vzw Durme en de gemeente Waasmunster is er een overeenkomst uitgewerkt waar-



*De Hamputten: van zandwinningsplas tot erkend reservaat met otter en bever als opvallende gasten.*

bij hengelen mogelijk blijft zonder de natuurwaarden te schaden. Daar lagen in het verleden knelpunten die aanleiding gaven tot procedures die nu dankzij de gunstige onderhandelingen binnenkort worden stopgezet. Op die basis vormde zich nu ruimte voor een constructieve samenwerking tussen alle partijen en een hoopvolle positieve toekomst voor 'Groot Molsbroek'.

De bestaande hengelzone blijft behouden en wordt zelfs langs de Hamstraat in Waasmunster 80 meter uitgebreid. Het hengelen is nu wettelijk alleen nog toegelaten aan de houders van een visverlof die een gratis hengelcontract met vzw Durme hebben ondertekend. Dit hengelcontract kan afgehaald worden in het bezoekerscentrum Molsbroek tijdens de kantooruren en op zondagnamiddag van 14 tot 18 uur.

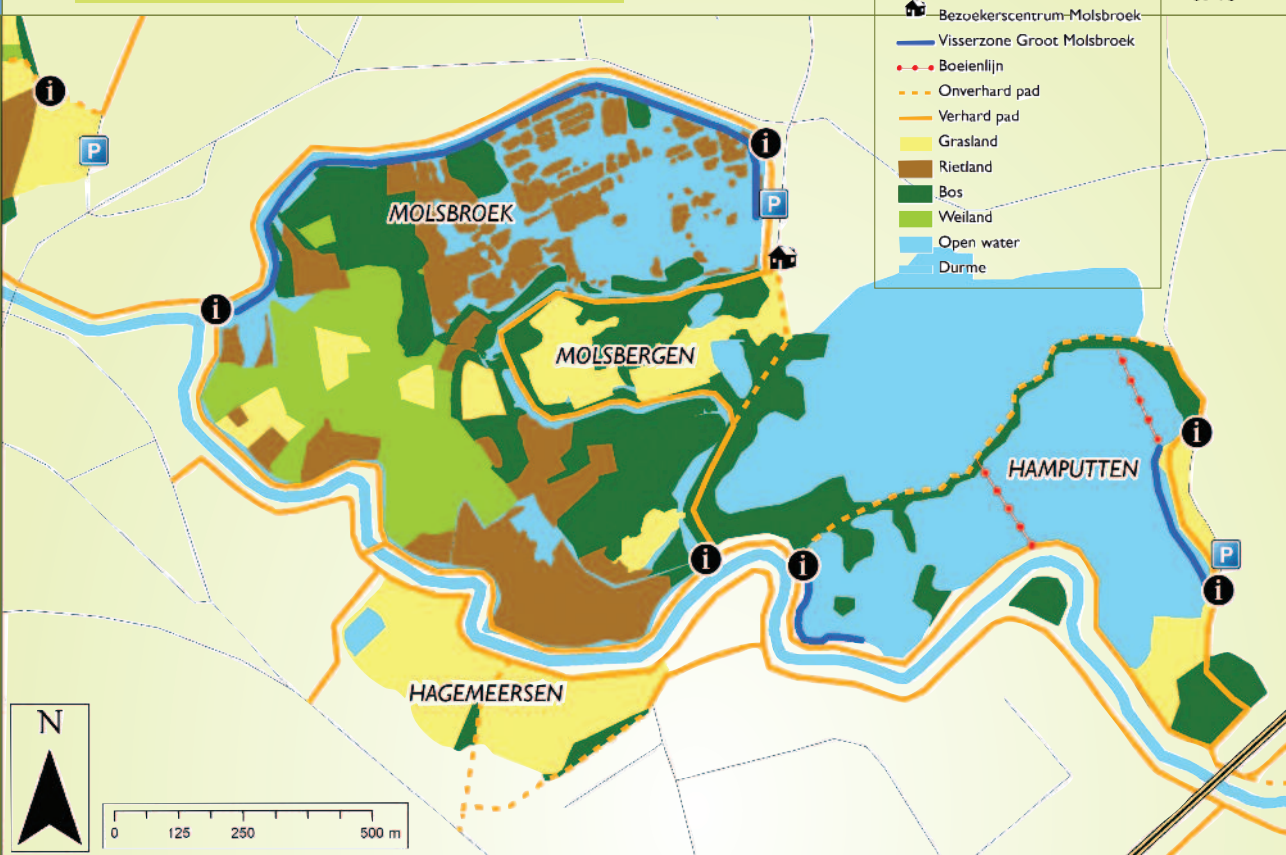
Volgens de aangepaste toegankelijkheidsregeling, ook goedgekeurd door de vissers en het gemeentebestuur van Waasmunster, is gebruik van bemande bootjes door vissers slechts toegelaten in een beperkte zone van de Hamputten tussen 15 juli en 15 oktober. Daardoor is er geen verstoring van overwinterende watervogels, de vestiging van broedvogels en de vermoedelijke beginfase van de vestiging van de otter.

Otter in de kijker

Recent is met cameravallen de aanwezigheid van de otter voor het eerst vastgesteld in de vallei van de Durme en in 'Groot Molsbroek'. De kans is zeer groot dat dit natuurreservaat in de Durmevallei het grootste waterrijk gebied waar gezorgd wordt voor maximale rust, de vestigingsplek wordt van de otter. De goedkeuring van het dossier 'Groot Molsbroek' sluit perfect aan bij de beleidsplannen van minister Demir om de otter, één der zeldzaamste zoogdieren in Vlaanderen, ruimere levenskansen te bieden.

*André Verstraeten, Conservator*





Bovenstaande kaart geeft een overzicht van het 'Groot Molsbroek' en haar deelgebieden met o.a. de verharde en onverharde paden. De huidige hengelzone blijft bestaan en wordt aan de Hamstraat in Waasmunster met 80 meter uitgebreid (de blauwe lijn op bovenstaande kaart). Het hengelen is uitsluitend voor hengelaars die een wettelijk hengelcontract met vzw Durme ondertekend hebben.



foto en tekst  
André Verstraeten

*De Hagemeersen 11 ha  
tussen de dijk van de  
Durme en de Zelebaan in  
Lokeren*





## SINT HENRICUSSCHOOL UIT STEENDORP HELPT PADDEN OVERZETTEN

Elk jaar rond de periode februari – maart gaan duizenden amfibieën op weg naar hun poel om zich voort te planten. Dit is de jaarlijkse paddentrek. Op hun weg naar het water komen deze diertjes enorme obstakels tegen. Velen onder hen overleven deze tocht niet.

Van in 2006 is in de Gemeente Temse, met de hulp van vele vrijwilligers en de coördinatie van Natuurpunt Waasland Scousele, een paddenoverzetactie gestart in de Schauselhoekstraat/ Hollebeek, de Scouselestraat, de Kerkstraat en de Smesstraat.



Foto Veerle Peeters

Dit jaar heeft de Basisschool Sint-Henricus uit Steendorp aan de actie deelgenomen. In het Natuurhuis te Steendorp krijgen de kindjes meer uitleg over de amfibieën met een begeleidende beeldprojectie o.l.v. Ghislain Bruyenne van Natuurpunt Waasland Scousele.

Dan volgt een wandeling over een slijkerig weggetje, langs het Fort van Steendorp, naar de Scouselestraat. Daar staat een stoere politieagent ons op te wachten. Hij zorgt voor onze veiligheid. Zullen ze padden vinden in de emmers? De kinderen zijn vol enthousiast ongeduld. Gelukkig, na enkele lege emmers, vinden ze een mannetjes pad. Zij mogen hem eigenhandig naar de overkant van de weg brengen, zodat hij ongehinderd verder kan.

De oogst deze morgen is niet groot (3 padden), maar de kinderen zijn tevreden dat zij ook hun steentje hebben kunnen bijdragen om padden te redden. De ochtend wordt afgesloten met een fruitsapje.

**Wij hopen volgend jaar nog meer aanvragen van scholen uit Temse te ontvangen. Steeds bereid.**

*Natuurpunt Waasland Scousele*

## allerlei

### DE WERELD OP DRIFT

De grote problemen van de wereld – naast armoede en ongelijkheid, de grote klimaat- en biodiversiteitscrisis – beginnen bij steeds meer mensen door te dringen. Kunstenaars zijn vaak bij de eersten om ze op te pikken en er op hun heel eigen manier iets aan te doen. Leo Van der heyden, keramist en bestuurslid van Kern Scousele, greep de stier bij de hoorns en verzamelde 23 kunstenaars



*“Vlucht voor vervuiling.” Werk en foto van Leo Van der Heyden. Dit werk werd gekleurd met Scheldeslib.*

rond zich. Ze brengen in de Dacca Loft in Temse (Kasteelstraat 74) hun werk bijeen onder het thema “De Wereld op Drift. Hoop en wanhoop”.

Je zult er het hele scala zien van keramiek, foto's, schilderijen, tekeningen, cartoons, collages, grafiek, gedichten en muziek. De artiesten vragen zich in hun werk af hoe het met onze wereld gesteld is en hoe wij erin kunnen (over)leven.

Natuurpunt Waasland Kern Scousele is actief aanwezig rond het thema “natuur en hoop” op de tentoonstelling.

De tentoonstelling is alle weekends van juli 2020 gratis toegankelijk op zaterdag van 14 tot 18u en op zondag van 10 tot 18u. In de marge van de tentoonstellingen zijn er workshops textiel en schilderen.

Meer info bij [leovdheyden@telenet.be](mailto:leovdheyden@telenet.be) of 0472 76 32 30.

*Natuurpunt Waasland Scousele*



## GRATIS VERREKIJKER VOOR WANDELAARS

In maart werden 2 gratis verrekijkers op de dijken van De Buylaers (Lokeren, met vast zicht op het ooievaarsnest) en de Paardeweide (Berlare) geplaatst. Binnenkort wordt er ook één geplaatst in Groot Broek (Sombeke).

Deze verrekijkers bieden alle passanten de mogelijkheid om te genieten van het moois dat de reservaten ons te bieden hebben. Je hebt er geen

eigen verrekijker meer nodig! De topverrekijkers staan op een vaste plaats, en kunnen jaarrond gratis gebruikt worden (met uitzondering van de kijker gericht op het ooievaarsnest, die halen we weg in de periode dat de ooievaars in het zuiden zitten). Ze kwamen tot stand met de hulp van vrijwilligers Martin Haentjens en André Verstraeten, met dank aan Poederlakkerij Marc van Zele, Natuurkijkers.be, de Vlaamse Waterweg, de conservators en de terreinploeg.



## WIST JE DAT

- het mannetje van de winterkoning, een klein vogeltje van bij ons dat steeds met zijn staartje omhoog zit, verschillende nestjes bouwt en dat het vrouwtje er één uitkiest? Van een uitslover gesproken...

- nu de koninginnen van de Duitse wesp proberen om een nest te bouwen, eitjes te leggen en voldoende voedsel te verzamelen, zodat er werksters uitkomen die deze job van haar overnemen? Ze kan dan rustig verder gaan met eitjes leggen. De Duitse wesp behoort tot de papierwespen. Hun nesten zijn gemaakt van houtpulp. Ze schraapt o.a. houtstukjes weg van een houten tafel of stoel die buiten staat. De wespen eten muggen en vliegen.

- de papierwespen ook andere insecten tolereren in hun nest. Zo is er een vlindertje en een zweefvlieg bekend waarvan de respectievelijke rupsen opruimers spelen in het wespennest.

- de koekoek nu terug in het land is en er zijn geliefd 'voedstervogel-

tje' opzoekt. Dat kan o.a. een kleine karekiet of een heggemus zijn. Ze leggen maar één ei per nest en hun ei ziet er exact hetzelfde uit als dat van het voedstervogeltje! Alleen wat groter! Voor de rest loopt het slecht af met de eitjes van het voedstervogeltje. Ze worden uit het nest gekegeld door het koekeksjong!

- een vrouwelijke wesp meerdere keren kan steken met haar angel, terwijl een honigbij dat maar één keer kan. De honigbij sterft want haar lichaam scheurt bij het steken.

- bloemen gebruik maken van ultraviolet licht om insecten aan te trekken voor de bestuiving. Wij kunnen ultraviolet licht niet zien. Het heeft een kortere golflengte dan daglicht. Wil je dit toch eens zien, zoek dan op Google afbeeldingen 'bloemen ultraviolet licht'. Je gelooft je ogen niet!

- je onze activiteiten kan terugvinden op 'Uit in Vlaanderen' of de 'Natuurpuntagenda' met zoekargument 'scousele'.

Misschien tot ziens in het Natuurhuis, Kapelstraat 170a in Steendorp. Na Coronatijd!

*Natuurpunt Waasland Scousele*



Winterkoning Foto uit Wikipedia



Zie ook : [www.abllo.be/kalender](http://www.abllo.be/kalender) of [www.abllo.be/klik](http://www.abllo.be/klik)

**NPW == Natuurpunt Waasland**

**NP CVN wandelingen : L = Laarzen gewenst \* = Geschikt voor wagentjes.**

## ALLE ACTIVITEITEN ZIJN TOEGANKELIJK VOOR IEDEREEN!!

**Natuurpunt Waasland – Scousele** Gezien corona: raadpleeg natuurpunt agenda of Uit in Vlaanderen met zoekargument scousele

Vanaf juni

**Natuurpunt Waasland – Scousele** i.s.m. groendienst Temse

Bewegwijzerde permanente natuurmuziekwandeling. Roomkouter, Kapelstraat 170a Steendorp vertrek aan het Natuurhuis. Een parcours van 2 km. Moeilijk voor buggy of kinderwagen.

Het plan en doe opdrachten kan je downloaden op [www.natuurpuntwaasland.be](http://www.natuurpuntwaasland.be)  
Info [helgavanput@hotmail.com](mailto:helgavanput@hotmail.com) 0495 626 267

Zondag 28 juni

**Natuurpunt Waasland Scousele** Insectenwandeling Natuurhuis Kapelstraat 170a Steendorp 14 tot 16 u We trekken er vandaag op uit om insecten te ontdekken op de Roomkouter. David Van der Haegen neemt ons mee op stap. Samen met hem ontdekken we de wonderlijke wereld van de insecten. Hun levensloop is fascinerend maar zo onbekend!  
Info [nine.vanhoyweghen@gmail.com](mailto:nine.vanhoyweghen@gmail.com) 0473 72 66 15

Zondag 19 juli

**Natuurpunt Waasland Scousele** Blote voetenwandeling van 14 tot 16 u

Natuurhuis Kapelstraat 170a 9140 Steendorp Onder begeleiding van Christel Cleys bewegingspedagoge ([www.degoedinjvelschool.be](http://www.degoedinjvelschool.be)).

Op je blote voeten op de Roomkouter en rond het Fort, deed je dat ooit? We geven je vandaag de kans om samen op stap te gaan en te ervaren wat het is om dat op blote voeten te doen. Draag sandalen of slippers en neem een klein rugzakje mee om deze in te steken. Ook een handdoekje kan nuttig zijn. Kinderen zijn welkom onder begeleiding van volwassenen. Traject een 3 km. OPGEPAST INSCHRIJVEN aub.

Info en inschrijving: [nine.vanhoyweghen@gmail.com](mailto:nine.vanhoyweghen@gmail.com) 0473 72 66 15

Vrijdag 07 augustus

**Natuurpunt Waasland – Scousele** Nachtvliinderavond 20.30 u tot 24 u

Natuurhuis Kapelstraat 170a 9140 Steendorp Wat weet jij over motten? Wist je dat er groene, geel met rood en gespikkelde nachtvliinders zijn? Dat ze in jouw omgeving fladderen? Kom luisteren naar een uit-

eenzetting van Hugo De Beuckeleer in het Natuurhuis. Als het donker wordt bekijken we buiten met hulp van een groot wit doek en speciale verlichting of we je die partijtjes ook kunnen laten zien.

Info [nine.vanhoyweghen@gmail.com](mailto:nine.vanhoyweghen@gmail.com) 0473 72 66 15

Zondag 16 augustus

**Natuurpunt Waasland – Scousele** Natuurmuziek met de ganse familie van 14 tot 16 u

Natuurhuis Kapelstraat 170a 9140 Steendorp Hoor je graag de muziek van de vogels, de bomen, de wind? Hoor je graag iemand of iets zingen of muziek maken in de natuur? Kun je instrumenten vinden in de natuur? Kom je mee even ontsnappen aan het lawaai, het gebiep van GSM's, het geronk van auto's?

Deze wandeling is er voor iedereen. Gezinnen met kinderen zijn zeer welkom!

Info [nine.vanhoyweghen@gmail.com](mailto:nine.vanhoyweghen@gmail.com) 0473 72 66 15

Woensdag 09 september

**Natuurpunt Waasland – Scousele** Plantenstudiegroep Scousele van 19.30 tot 22 u

Natuurhuis Kapelstraat 170a 9140 Steendorp Voor alle plantenliefhebbers die willen gebruik maken van een Flora, leren determineren en graag mee op plantenuitstap gaan. Dit alles in een zeer gemoedelijke sfeer.  
Info [nine.vanhoyweghen@gmail.com](mailto:nine.vanhoyweghen@gmail.com) 0473 72 66 15

Zaterdag 12 september

**Natuurpunt Waasland-Noord** Panneweelfeest – 25 jaar Natuurhuis Panneweel

In 1995 kocht onze vereniging het oude boerenerf op Krekeldijk, de start van het Natuurhuis Panneweel. Op 12 september gaan we dit zilveren jubileum vieren met een gezellig etentje in de schuur van het natuurhuis.

Het aperitief begint om 18 u en om 19u schuiven we aan voor het buffet, voor ons bereid door het sociaal restaurant De Variant. Tussendoor kijken we even terug op de pionierstijd van het natuurhuis in woord en beeld.

Afspraak Vanaf 18u in Natuurhuis Panneweel, Krekeldijk 2, Sint-Gillis-Waas

Inschrijven door 32€ te storten op rekening BE31 7512 0303 2255 van Natuurhuis Panneweel vóór 27/8/20.

Opgelet! Wij rekenen op een versoepeling van de Coronamaatregelen om dit te kunnen organiseren. Mocht dit niet het geval zijn dan zal het feest afgelast worden en zullen we de ingeschrevenen verwittigen via e-mail of telefoon. Gelieve daarom bij de storting ook je e-mailadres of telefoonnummer door te geven.

Info: [jan@panneewel.be](mailto:jan@panneewel.be) of 0494 66 84 45



**Zondag 13 september**

**Natuurpunt Waasland – Scousele** Wandeling rond het Fort van 14 tot 16 u

Natuurhuis Kapelstraat 170a 9140 Steendorp  
Een natuurgids neemt je mee op een mooie wandeling rond het Fort van Steendorp. Uiteraard komt de geschiedenis aan bod, dit is onvermijdelijk. Maar het aspect natuur wordt ook niet vergeten. Het is er zeer betoverend mooi. Kom mee kijken.  
Info [nine.vanhoyweghen@gmail.com](mailto:nine.vanhoyweghen@gmail.com) 0473 72 66 15

**Zondag 20 september**

**Natuurpunt Waasland – Scousele** Kleineige feesten (onder voorbehoud)

Info [nine.vanhoyweghen@gmail.com](mailto:nine.vanhoyweghen@gmail.com) 0473 72 66 15

**Natuurpunt Waasland-Noord** Insectenwandeling in het Steengelaag (Stekene)

Het Steengelaag kent heel wat diverse biotopen, dit staat garant voor een grote rijkdom aan insecten. Op onze bloemrijke graslandjes treffen we diverse soorten vinders en libellen aan, beide op zoek naar voedsel. Op de zomereiken langsheen het wandelpad vinden we heel wat gallen in allerlei maten en formaten. Ook de berenklaau staat nog in bloei, en deze is interessant voor zweefvliegen, wantsen en kevers die op zoek zijn naar nectar. Dit is ook een top-activiteit voor kinderen. Ze kunnen zelf op zoek gaan, gewapend met een vliedernetje en loepepotje (zeker meebrengen als je dit hebt), naar al deze kriebelbeestjes.

Afspraak Ontmoetingscentrum "De Statie", Spoorwegwegel 1, Stekene van 14u00 tot 17u00

Inschrijven via de website [panneweel.be](http://panneweel.be) mag, maar is niet verplicht. Het geeft ons wel een zicht hoeveel deelnemers we kunnen verwachten.

Gids en contact : [marc.bogaerts1@telenet.be](mailto:marc.bogaerts1@telenet.be)

**Vrijdag 23 oktober**

**Ons Streven:** Prijsuitreiking zomerzoektocht om 20 uur in het Gildehuis van Tielrode

**Zondag 25 oktober**

**Werkgroep NME (NP zuid-waasland)**

GEZINSWANDELING naar de Moervaartmeersen Sinaai met natuuropdrachtjes voor kinderen.  
Info : [www.natuurpunt-zuid-waasland.be](http://www.natuurpunt-zuid-waasland.be)

**DE WERELD OP DRIFT**

Alle weekends van juli..

Dacca loft Kasteelstraat 74 Temse

Zaterdag 14 tot 18 u. Zondag 10 tot 12 en 14 tot 18 u  
24 kunstenaars tonen werken rond het thema: "de wereld op drift, hoop en wanhoop".

Natuurpunt Waasland Scousele doet actief mee aan deze tentoonstelling: de natuur biedt ons hoop. Info: [leovdheyden@telenet.be](mailto:leovdheyden@telenet.be) of 0472 76 32 30

**CURSUS DIERSPOREN**

**Natuurpunt Waasland Zuid**

september 2020

Diersporen, een cursus voor wie zich afvraagt of die pootafdruk in de modder van een wild zwijn of toch van een otter zou zijn ... of die aangevreten dennenkegel een heerlijk hapje was voor een muis, specht of eekhoorn? Ben jij zo iemand die twijfelt of die veren het bewijs zijn



dat je tuin bezoek kreeg van een sperwer of het toch maar gewoon de poes was van de bureu?

Dan schrijf je maar in voor deze boeiende cursus die Dirk Van Der Meiren met heel wat enthousiasme zal geven.

De theorielessen do 10 en 17 september gaan door in CC

De Kouter Koutermolenstraat 8b 9111 Belsele, telkens vanaf 19u. De twee uitstappen za 19 en 26 september naar Molsbroek en Fort Steendorp starten om 9.00u. Einde rond 12.00u.

Inschrijven kan door het digitaal formulier in te vullen op onze website [www.natuurpunt-zuid-waasland.be](http://www.natuurpunt-zuid-waasland.be).

Of contacteer [marc.smet.natuurpuntzw@gmail.com](mailto:marc.smet.natuurpuntzw@gmail.com)  
Daarna stort je 35 euro (ledenprijs) of 40 euro (niet-leden)

op het rekeningnummer van Natuurpunt Waasland Zuid BE03 7350 4628 8384 met vermelding 'Diersporen-cursus'.

Voor meer info over de cursus zelf :

[christelstrybos@hotmail.com](mailto:christelstrybos@hotmail.com) 052 46 00 58

Schrijf gerust in! We beperken het aantal deelnemers zodat de cursus zeker kan doorgaan ook al zijn er op dat moment strenge maatregelen wegens corona. Social distancing wordt maximaal gerespecteerd.



**POLDERS VAN GROOT-KRUIBEKE**

Gratis polderwandelingen aangeboden door De Vlaamse Waterweg nv en begeleid door de Barbiergidsen.

Onder voorbehoud, raadpleeg [www.barbieregidsen.be](http://www.barbieregidsen.be)

Zo 5 juli 14.00u Met de boer de fiets op (fietsuitstap)

Zo 02 augustus 14.00 u Aan de kreek met Tilleke en Guustje

Zaterdag 05 september 14.00 u Kleuterwandeling voor 4 tot 7 jaar



[www.abllo.be/klik](http://www.abllo.be/klik)



## LANGLOPENDE VOGELCURSUS VAN OKTOBER 2020 TOT JUNI 2021

Natuurpunt Waasland werkgroep NME Ker-  
nen Zuid en Lokeren Werkgroep NME.



**13 theorielessen** over  
vogelgedrag, kenmer-  
ken en levenswijze...

**4 busreizen**

**8 halve daguitstappen**

Al wie een brede inte-  
resse heeft voor vogels  
en hun leefwereld en ze  
bovendien graag wil ob-

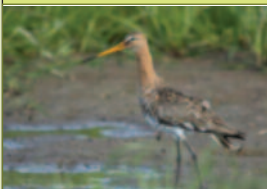
serveren is van harte welkom.

De theorielessen op vrijdagavond behandelen het ganse  
spectrum van de verschillende groepen vogels. Wa-  
tervogels, steltlopers, vogels van akkers en weilanden,  
roofvogels, kleine zangvogels, ... ze komen allemaal gron-  
dig aan bod. Aan de uilentocht is ook een theorieles ge-  
koppeld.

In deze lessen leer je meer over gedrag, levenswijze, ui-  
terlijke kenmerken en zang. Maar ook het biotoop  
waarin ze leven en de ruimere samenhang wordt niet  
uit het oog verloren.

Voor deze cursus doen we beroep op een heleboel gid-  
sen en lesgevers die elk op hun terrein tot de beste van  
Vlaanderen behoren.

Wie inschrijft ontvangt een gedetailleerde kalender met  
daarop alle data, bestemmingen, lesgevers en gidsen.  
Je krijgt ook een digitale syllabus.



### PRAKTISCH

a. Theorielessen: start 19u30 behalve eerste les om  
19u00

9,16, 23 / 10 - 13, 27 / 11 - 4 / 12 - 29 / 1 - 5, 26 / 2  
- 12, 26 / 3 - 4 / 6

De lessen gaan door in CC De Kouter, Koutermolen-  
straat 8 b, Belsele.

b. Busreizen: vertrek 8u00

13 / 12 kuststreek, 24 / 1 Zeeland,  
21 / 3 Zeeland, 30 / 5 Achel en Neerpelt

c. Halve daguitstappen: 's morgens behalve 27 / 2 's  
avonds

22 / 11 - 17 / 1 - 27 / 2 - 25 / 4 - 9, 23 / 5 - 6, 19 / 6  
[Let op, eerste data telkens in 2020, na 1 jan in 2021!]

....

### INSCHRIJVEN

De plaatsen voor deze cursus zijn beperkt (40p)!  
Kandidaten die de cursus reeds tweemaal hebben ge-  
volgd komen op een wachtlijst terecht. We willen voor-  
rang geven aan mensen die de cursus nog niet of  
slechts éénmaal hebben gevolgd.

Inschrijven? Gebruik het digitaal formulier op natuur-  
punt-zuid-waasland.be . Of contacteer marc.smet.na-  
tuurpuntzw@gmail.com of 03/778 16 18

Na inschrijving met het digitale inschrijvingsformulier  
stort je € 260 (lid Natuurpunt of JNM) of € 300 (niet-  
leden)

Rek.nr NP Waasland Zuid : BE03 7350 4628 8384  
Info? christelstrybos@hotmail.com of 052/46.00.58

## ZOMERZOEKTOCHT 2020 "SPORT EN SPEL"

nog tot maandag 5 oktober

**Ons Streven**

Dit jaar trekken we met de zomerzoektocht de spor-  
tieve toer op. Met een heuse 'Tour de Temst' brengen  
we een bezoek aan de vele sportclubs die onze ge-  
meente rijk is. We nodigen je heel graag uit om kennis  
te maken met de vele sporttakken die hier beoefend  
worden. Laat je verrassen door en vol bewondering  
staan voor de vele sportievelingen die vol passie hun  
hobby beoefenen. Recreatief of competitief, voor 't ple-  
zier of om te winnen, ze sporten allemaal heel graag.  
Wees dus sportief, spring op je stalen ros en laat deze  
zomer al jouw remmen los.

Onze zomerzoektocht is gestart op 1 mei en loopt tot  
5 oktober. Wie weet kunnen we je op de prijsuitreiking  
op 23 oktober tot sportkampioen kronen.

De zomerzoektochtboekjes kunnen gedownload wor-  
den op de website [www.onsstreven.be](http://www.onsstreven.be).

Je kan de brochure ook aanvragen :

- via mail [gert.hoftman@hotmail.be](mailto:gert.hoftman@hotmail.be) met vermelding van  
uw naam, adres en het aantal gewenste exemplaren.  
Hij zorgt dat ze in uw brievenbus belanden.

- via het nummer van Gert Hooftman 0495 99 12 49

- via de website van de gemeente [www.temse.be/](http://www.temse.be/)

- zodra het Toeristisch Infokantoor, markt 1 9140  
Temse en de administratieve diensten weer openen,  
zullen de boekjes ook daar te krijgen zijn.

Neem de Corona maatregelen in acht!

**GENIET VOLOP VAN DEZE  
SPORTIEVE TOUR DE TEMST!**



**CURSUS: KRUID JE KENNIS  
DOOR HERBORIST MARC CLAUS  
VERPLAATST NAAR AUGUSTUS**

**Natuurpunt Waasland – Scousele**

Telkens 19.30 tot 22 u in Natuurhuis Kapelstraat  
170a 9140 Steendorp

**Donderdag 20 augustus** Theorie

Ontdek samen met Marc de heilzame kracht van de natuur, want zij is één grote bron van medicijnen. De vindplaats kennen we, maar wat er verder in deze planten verscholen gaat, proberen we samen te ontdekken. Wat zijn kruiden, waaraan danken zij hun kracht en hoe kunnen we ze gebruiken?

**Donderdag 27 augustus** – Praktijk

Je maakt op een praktische manier kennis met de fascinerende wereld van de kruiden in functie van wat we in de eerste les hebben geleerd:

- Maken en proeven van échte kruidenthee, opzoeken van hun kracht
- Zelf maken van een kruidenazijn / olie van zelf geplukte kruiden, opzoeken van hun kracht
- Zelf maken van een voetbalsem en/of lippenbalsem
- Maken van een handcrème door Marc
- Gebruik van etherische oliën

Cursusgeld 16 euro (NP Leden), 20 euro (niet-leden) volledig ten voordele van de aankoop gronden Vuurkouter Steendorp + voor praktijkles de kost van de materialen (tussen 5 en 10 euro).

**Inschrijven verplicht** en enkel mogelijk voor beide lessen tesamen bij [nine.vanhoyweghen@gmail.com](mailto:nine.vanhoyweghen@gmail.com) 0473 72 66 15



**Jouw 'place to be' voor**

Originele, Lokale, Gezonde en Ecologische

**Menu's en dranken**

Vis – Vlees – Vegetarisch (tussen 80 à 100 % bio)

Jouw bezoek aan onze zaak betekent meer biodiversiteit op en rond biolandbouwbedrijven, geen chemische pesticiden meer, meer sociale tewerkstelling, véél minder voedselkilometers en nog belangrijker ... gezonder voor jezelf en je gezin.

Slowfood in al zijn facetten. Je proeft het verschil!

ps : ook feestzaal of vergader- en seminarieruimte tot max. 50 pers.

Amand De Vosstraat 9, Eksaarde 0471/84 84 35

[ronny@bistrodenbascul.be](mailto:ronny@bistrodenbascul.be) [www.bistrodenbascul.be](http://www.bistrodenbascul.be)

**Tweemaandelijks natuur- en milieutijdschrift,**

**40ste jaargang - nr 3; mei 2020 - nr 217**

coördinatie ABLLOvzw

**Werk mee aan een  
groener Waasland !**

Abonneren kan door  
**8 Euro** over te schrijven  
op **BE39 7310 4317 9119**



**'T GROENE  
WAASLAND**

Wie een abonnement wenst op dit tweemaandelijks tijdschrift 't groene waasland (=GW) kan dit

\* door **8 EURO** over te schrijven naar de **ABLLO-leden rekening BE39 7310 4317 9119** met vermelding "lidgeld 2020 [graag naam /namen vermelden]".  
Zie [www.abllo.be/abonnement](http://www.abllo.be/abonnement)

\* of via een contactadres van een vereniging, die U vindt op [www.abllo.be/verenigingen](http://www.abllo.be/verenigingen).

*Abonnees zijn automatisch ook lid van de regionale vzw ABLLO.*

REDACTIE: Marc Temmermans, Jenny De Laet, Astrid Martens,  
Thomas Van Lancker, Nine Van Hoyweghen, Dirk Hylebos, Gilbert Cant.  
Alle teksten voor het volgende nummer moeten binnen zijn **vóór 25 augustus 2020**  
bij Gilbert Cant tel 03 775 19 31 [groene.waasland@gmail.com](mailto:groene.waasland@gmail.com)



Druk in de Weer, Eekhoutdriessstr. 67  
**9041 Genk(Oostaker), Tel: 09 224 29 14**  
[info@drukindeweer.be](mailto:info@drukindeweer.be)

## Inhoud:

- 2 ...Vooraf .....GW
- 3 ...Zet je schouders onder onze natuur en word lid van een beheerteam ..... vzw Durme
- 3 ...Vliegtuigcrash in het Meulendijkbroek in Waasmunster-Sombeke .....vzw Durme
- 4 ...'energiewijzer' bespaart .....ABLLOvzw
- 6 ...Meer dan 9000 deelnemers Huismussentelweekend 2020 : eerste resultaten Vogelbescherming
- 8 ... Insecten in de kijker Deel 7 .....Marc Bogaerts
- 12 ...11 km wandelen via 11 trage wegen in Belsele .....De Raaklijn
- 14 ...de paddencrash van 2020 .....Ons Streven
- 15 ...11 km Wandelen in Haasdonk .....ABLLOvzw
- 18 ...Je volgende vakantiebestemming, lekker in de buurt:  
..... Streek-GR (175 km) Waas- en Reynaertland .....ABLLOvzw
- 20 ...Nieuwkomers in het Waasland deel 7: .....Ons Streven
- 24 ... 'Groot Molsbroek' in Lokeren en Waasmunster is een erkend natuurreservaat .....vzw Durme
- 26 ...Sint Henricusschool uit Steendorp helpt padden overzetten ...Natuurpunt Waasland - Scousele
- 26 ...De wereld op drift .....Natuurpunt Waasland - Scousele
- 27 ...Wist je dat .....Natuurpunt Waasland - Scousele
- 27 ...Gratis verrekijker voor wandelaars .....vzw Durme
- 28 ...Kalender (-info) .....GW

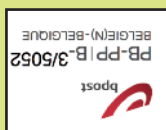
**Hoofdredactie** Dirk Hylebos - 052/46 30 51

**Vormgeving en coördinatie:** Gilbert Cant; 03 775 1931 Maria Van de Vyver

**e-mail :** [groene.waasland@gmail.com](mailto:groene.waasland@gmail.com)

**Abonnement 8 EURO Oplage 1300 exemplaren**

't groene waasland verschijnt **in** januari,  
maart, mei, september en november.



**P 708696**  
9100 Sint-Niklaas 1  
Artifitekkantoor :